

รายงานผลการปฏิบัติตามมาตรการ
ป้องกันและแก้ไขผลกระทบสิ่งแวดล้อม
และมาตรการติดตามตรวจสอบคุณภาพสิ่งแวดล้อม

โครงการทำเหมืองชนิดแร่หินอุตสาหกรรมชนิดหินแกรนิต
เพื่ออุตสาหกรรมก่อสร้าง ประทานบัตรที่ 23430/16509
(คำขอประทานบัตรที่ 1/2559)

และคำขอใบอนุญาตจัดตั้งสถานที่ทิ้งหรือเก็บมูลดินทรายนอกเขตเหมืองแร่ที่ 1/2562
และคำขอใบอนุญาตจัดตั้งสถานที่ทิ้งหรือเก็บมูลดินทรายนอกเขตเหมืองแร่ที่ 2/2562

ระหว่างเดือนมกราคม ถึง มิถุนายน 2568



เจ้าของโครงการ : นายวุฒิพงษ์ วงศ์ชุมพิศ
(หจก. เหมืองหินบำรุง 44 (หล่อยung) รับช่วงการทำเหมือง)
สถานที่ตั้งโครงการ : หมู่ที่ 9 ตำบลหล่อยung อำเภอดะกั่วทุ่ง จังหวัดพังงา

จัดทำโดย

ห้างหุ้นส่วนจำกัด บลู คอนซัลแตนท์

32/751 ถนนประชาอุทิศ แขวงทุ่งครุ เขตทุ่งครุ กรุงเทพฯ 10140

โทรศัพท์ 0-2873-6045-6 โทรสาร 0-2873-6046

Email : Blueconsultant2546@gmail.com



วันที่ 18 กรกฎาคม 2568

เรื่อง นำส่งรายงานผลการปฏิบัติตามมาตรการป้องกันและแก้ไขผลกระทบสิ่งแวดล้อม และมาตรการติดตามตรวจสอบคุณภาพสิ่งแวดล้อม โครงการทำเหมืองชนิดแร่หินอุตสาหกรรมชนิดหินแกรนิต เพื่ออุตสาหกรรมก่อสร้าง ประทานบัตรที่ 23430/16509 (คำขอประทานบัตร 1/2559) และใบอนุญาตจัดตั้งสถานที่ทิ้งหรือเก็บมูลดินทรายนอกเขตเหมืองแร่ที่ 1/2562 และใบอนุญาตจัดตั้งสถานที่ทิ้งหรือเก็บมูลดินทรายนอกเขตเหมืองแร่ที่ 2/2562 ระหว่างเดือนมกราคม-มิถุนายน 2568

เรียน อธิบดีกรมอุตสาหกรรมพื้นฐานและการเหมืองแร่

สิ่งที่ส่งมาด้วย รายงานผลการปฏิบัติตามมาตรการป้องกันและแก้ไขผลกระทบสิ่งแวดล้อม และมาตรการติดตามตรวจสอบคุณภาพสิ่งแวดล้อม ระหว่างเดือนมกราคม-มิถุนายน 2568 จำนวน 1 ชุด พร้อม CD-ROM จำนวน 1 ชุด

ขอส่งรายงานผลการปฏิบัติตามมาตรการป้องกันและแก้ไขผลกระทบสิ่งแวดล้อม และมาตรการติดตามตรวจสอบคุณภาพสิ่งแวดล้อม โครงการทำเหมืองชนิดแร่หินอุตสาหกรรมชนิดหินแกรนิต เพื่ออุตสาหกรรมก่อสร้าง ประทานบัตรที่ 23430/16509 และใบอนุญาตจัดตั้งสถานที่ทิ้งหรือเก็บมูลดินทรายนอกเขตเหมืองแร่ที่ 1/2562 และใบอนุญาตจัดตั้งสถานที่ทิ้งหรือเก็บมูลดินทรายนอกเขตเหมืองแร่ที่ 2/2562 ระหว่างเดือนมกราคม-มิถุนายน 2568 ของ นายวุฒิพงษ์ วงศ์ชุมพิศ (ห้างหุ้นส่วนจำกัด เหมืองหินบํารุง 44 (หล่อยุง) รับช่วงการทำเหมือง) ซึ่งตั้งอยู่ที่ หมู่ที่ 9 ตำบลหล่อยุง อำเภอดงหลวง จังหวัดพิจิตร ตามรายละเอียดในสิ่งที่ส่งมาด้วยนี้

จึงเรียนมาเพื่อโปรดพิจารณา





วันที่ 18 กรกฎาคม 2568

เรื่อง นำส่งรายงานผลการปฏิบัติตามมาตรการป้องกันและแก้ไขผลกระทบสิ่งแวดล้อม และมาตรการติดตามตรวจสอบคุณภาพสิ่งแวดล้อม โครงการทำเหมืองชนิดแร่หินอุตสาหกรรมชนิดหินแกรนิต เพื่ออุตสาหกรรมก่อสร้าง ประทานบัตรที่ 23430/16509 (คำขอประทานบัตร 1/2559) และใบอนุญาตจัดตั้งสถานที่ทิ้งหรือเก็บมูลดินทรายนอกเขตเหมืองแร่ที่ 1/2562 และใบอนุญาตจัดตั้งสถานที่ทิ้งหรือเก็บมูลดินทรายนอกเขตเหมืองแร่ที่ 2/2562 ระหว่างเดือนมกราคม-มิถุนายน 2568

เรียน ผู้อำนวยการสำนักงานอุตสาหกรรมพื้นฐานและการเหมืองแร่ เขต 4 ภูเก็ต

สิ่งที่ส่งมาด้วย รายงานผลการปฏิบัติตามมาตรการป้องกันและแก้ไขผลกระทบสิ่งแวดล้อม และมาตรการติดตามตรวจสอบคุณภาพสิ่งแวดล้อม ระหว่างเดือนมกราคม-มิถุนายน 2568 จำนวน 3 ชุด พร้อม CD-ROM จำนวน 3 ชุด

ขอส่งรายงานผลการปฏิบัติตามมาตรการป้องกันและแก้ไขผลกระทบสิ่งแวดล้อม และมาตรการติดตามตรวจสอบคุณภาพสิ่งแวดล้อม โครงการทำเหมืองชนิดแร่หินอุตสาหกรรมชนิดหินแกรนิต เพื่ออุตสาหกรรมก่อสร้าง ประทานบัตรที่ 23430/16509 และใบอนุญาตจัดตั้งสถานที่ทิ้งหรือเก็บมูลดินทรายนอกเขตเหมืองแร่ที่ 1/2562 และใบอนุญาตจัดตั้งสถานที่ทิ้งหรือเก็บมูลดินทรายนอกเขตเหมืองแร่ที่ 2/2562 ระหว่างเดือนมกราคม-มิถุนายน 2568 ของ นายวุฒิพงษ์ วงศ์ชุมพิศ (ห้างหุ้นส่วนจำกัด เหมืองหินบํารุง 44 (หล่อยุง) รับช่วงการทำเหมือง) ซึ่งตั้งอยู่ที่ หมู่ที่ 9 ตำบลหล่อยุง อำเภอดงรัก จังหวัดพังงา ตามรายละเอียดในสิ่งที่ส่งมาด้วยนี้

จึงเรียนมาเพื่อโปรดพิจารณา





วันที่ 18 กรกฎาคม 2568

เรื่อง นำส่งรายงานผลการปฏิบัติตามมาตรการป้องกันและแก้ไขผลกระทบสิ่งแวดล้อม และมาตรการติดตามตรวจสอบคุณภาพสิ่งแวดล้อม โครงการทำเหมืองชนิดแร่หินอุตสาหกรรมชนิดหินแกรนิต เพื่ออุตสาหกรรมก่อสร้าง ประทานบัตรที่ 23430/16509 (คำขอประทานบัตร 1/2559) และใบอนุญาตจัดตั้งสถานที่ทิ้งหรือเก็บมูลดินทรายนอกเขตเหมืองแร่ที่ 1/2562 และใบอนุญาตจัดตั้งสถานที่ทิ้งหรือเก็บมูลดินทรายนอกเขตเหมืองแร่ที่ 2/2562 ระหว่างเดือนมกราคม-มิถุนายน 2568

เรียน สำนักงานอุตสาหกรรมจังหวัดพังงา

สิ่งที่ส่งมาด้วย รายงานผลการปฏิบัติตามมาตรการป้องกันและแก้ไขผลกระทบสิ่งแวดล้อม และมาตรการติดตามตรวจสอบคุณภาพสิ่งแวดล้อม ระหว่างเดือนมกราคม-มิถุนายน 2568 จำนวน 1 ชุด พร้อม CD-ROM จำนวน 1 ชุด

ขอส่งรายงานผลการปฏิบัติตามมาตรการป้องกันและแก้ไขผลกระทบสิ่งแวดล้อม และมาตรการติดตามตรวจสอบคุณภาพสิ่งแวดล้อม โครงการทำเหมืองชนิดแร่หินอุตสาหกรรมชนิดหินแกรนิต เพื่ออุตสาหกรรมก่อสร้าง ประทานบัตรที่ 23430/16509 และใบอนุญาตจัดตั้งสถานที่ทิ้งหรือเก็บมูลดินทรายนอกเขตเหมืองแร่ที่ 1/2562 และใบอนุญาตจัดตั้งสถานที่ทิ้งหรือเก็บมูลดินทรายนอกเขตเหมืองแร่ที่ 2/2562 ระหว่างเดือนมกราคม-มิถุนายน 2568 ของ นายวุฒิพงษ์ วงศ์ชุมพิศ (ห้างหุ้นส่วนจำกัด เหมืองหินบํารุง 44 (หล่อยุง) รับช่วงการทำเหมือง) ซึ่งตั้งอยู่ที่ หมู่ที่ 9 ตำบลหล่อยุง อำเภอดงรัก จังหวัดพังงา ตามรายละเอียดในสิ่งที่ส่งมาด้วยนี้

จึงเรียนมาเพื่อโปรดพิจารณา



ห้างหุ้นส่วนจำกัด บลู คอนซัลแตนท์ Blue Consultant Limited Partnership

32/751 ถนนประชาอุทิศ แขวงทุ่งครุ เขตทุ่งครุ กรุงเทพฯ 10140

โทร.0-2873-6045-6 โทรสาร 0-2873-6046

ห้องปฏิบัติการวิเคราะห์เอกชน ลงวันที่ 22 สิงหาคม 2566

หนังสือรับรองการจัดทำรายงานผลการปฏิบัติตามมาตรการป้องกันและแก้ไขผลกระทบสิ่งแวดล้อม

และมาตรการติดตามตรวจสอบผลกระทบสิ่งแวดล้อม

โครงการทำเหมืองชนิดแร่หินอุตสาหกรรมชนิดหินแกรนิต เพื่ออุตสาหกรรมก่อสร้าง

ประทานบัตรที่ 23430/16509 (คำขอประทานบัตร 1/2559) และใบอนุญาตจัดตั้งสถานที่ทิ้งหรือเก็บ

มูลดินทรายนอกเขตเหมืองแร่ที่ 1/2562 และใบอนุญาตจัดตั้งสถานที่ทิ้ง

หรือเก็บมูลดินทรายนอกเขตเหมืองแร่ที่ 2/2562

วันที่ 9 กรกฎาคม พ.ศ. 2568

หนังสือรับรองฉบับนี้ รับรองว่า ห้างหุ้นส่วนจำกัด บลู คอนซัลแตนท์ เป็นผู้จัดทำรายงานผลการปฏิบัติตามมาตรการป้องกันและแก้ไขผลกระทบสิ่งแวดล้อม และมาตรการติดตามตรวจสอบผลกระทบสิ่งแวดล้อมโครงการทำเหมืองชนิดแร่หินอุตสาหกรรมชนิดหินแกรนิต เพื่ออุตสาหกรรมก่อสร้าง ประทานบัตรที่ 23430/16509 (คำขอประทานบัตร 1/2559) และใบอนุญาตจัดตั้งสถานที่ทิ้งหรือเก็บมูลดินทรายนอกเขตเหมืองแร่ที่ 1/2562 และใบอนุญาตจัดตั้งสถานที่ทิ้งหรือเก็บมูลดินทรายนอกเขตเหมืองแร่ที่ 2/2562 ตั้งอยู่ที่ หมู่ที่ 9 ตำบลห้วยยาง อำเภอตะกั่วทุ่ง จังหวัดพังงา ของ นายวุฒิพงษ์ วงศ์ชุมพิศ (ห้างหุ้นส่วนจำกัด เหมืองหินบำรุง 44 (ห้วยยาง) รับช่วงการทำเหมือง)

จำกัดฉบับประจำเดือน

(✓) มกราคม - มิถุนายน พ.ศ. 2568

() กรกฎาคม - ธันวาคม พ.ศ. 2568

() อื่นๆ (ระบุ)

โดยมีคณะผู้จัดทำรายงาน ดังต่อไปนี้

ผู้จัดทำรายงาน

ลายมือชื่อ

ตำแหน่ง

นาย

สิ่งแวดล้อม

นาง

สิ่งแวดล้อม

นาง

สิ่งแวดล้อม

**รายงานผลการปฏิบัติตามมาตรการป้องกันและแก้ไขผลกระทบสิ่งแวดล้อม
และมาตรการติดตามตรวจสอบผลกระทบสิ่งแวดล้อม**

โครงการ ...โครงการทำเหมืองชนิดแร่หินอุตสาหกรรมชนิดหินแกรนิต เพื่ออุตสาหกรรมก่อสร้าง ประทานบัตรที่
23430/16509 (คำขอประทานบัตร 1/2559) และใบอนุญาตจัดตั้งสถานที่ทิ้งหรือเก็บมูลดินทรายนอกเขตเหมืองแร่ที่ 1/2562
และใบอนุญาตจัดตั้งสถานที่ทิ้งหรือเก็บมูลดินทรายนอกเขตเหมืองแร่ที่ 2/2562

1. ชื่อโครงการ โครงการทำเหมืองชนิดแร่หินอุตสาหกรรมชนิดหินแกรนิต เพื่ออุตสาหกรรมก่อสร้าง ประทานบัตรที่
23430/16509 (คำขอประทานบัตรที่ 1/2559) และคำขอใบอนุญาตจัดตั้งสถานที่ทิ้งหรือเก็บมูลดินทรายนอกเขตเหมืองแร่
ที่ 1/2562 และคำขอใบอนุญาตจัดตั้งสถานที่ทิ้งหรือเก็บมูลดินทรายนอกเขตเหมืองแร่ที่ 2/2562.....
ชื่อเดิมโครงการก่อนมีการเปลี่ยนแปลง (ถ้ามี).....
สถานที่ตั้ง หมู่ที่ 9 ตำบลหล่อยูง อำเภอตะกั่วทุ่ง จังหวัดพังงา.....
2. ชื่อเจ้าของโครงการนายวุฒิพงษ์ วงศ์ชุมพิศ (ห้างหุ้นส่วนจำกัด เหมืองหินบำรุง 44 (หล่อยูง) รับช่วงการทำเหมือง).....
3. สถานที่ติดต่อ เลขที่ 9/5 หมู่ที่ 2 ตำบลเกาะแก้ว อำเภอเมืองภูเก็ต จังหวัดภูเก็ต 83000.....
โทรศัพท์07-6600-842.....โทรสาร
e-mailmuanghinbamrung44@gmail.com.....
4. จัดทำโดยห้างหุ้นส่วนจำกัด บล. คอนซัลแตนท์.....
5. โครงการได้รับความเห็นชอบในรายงานการเปลี่ยนแปลงรายละเอียดโครงการในรายงานการวิเคราะห์ผลกระทบสิ่งแวดล้อม
...ในการประชุมคณะกรรมการผู้ชำนาญการพิจารณารายงานการวิเคราะห์ผลกระทบสิ่งแวดล้อมด้านโครงการเหมืองแร่.....
...12/2565 เมื่อวันที่ 25 พฤษภาคม 2565 ตามหนังสือที่ ทส.1009.2/9021 ลงวันที่ 31 พฤษภาคม 2565.....
6. โครงการได้นำเสนอรายงานผลการปฏิบัติตามมาตรการฯ ครึ่งสุดท้ายเมื่อเดือนมกราคม (รายงานฯ ระหว่างเดือน
กรกฎาคม-ธันวาคม 2567).....
7. รายละเอียดโครงการแสดงรายละเอียดทั้งหมดในบทที่ 1 นหน้า.....

สารบัญ

	หน้า
สารบัญ	I
สารบัญตาราง	II
สารบัญรูป	III
สารบัญภาพถ่าย	IV
บทที่ 1 บทนำ	
1.1 ความเป็นมาในการจัดทำรายงาน	1-1
1.2 รายละเอียดของโครงการโดยสังเขป	1-2
1.2.1 รายละเอียดโครงการ	1-2
1.2.2 ตำแหน่งที่ตั้งโครงการ	1-2
1.2.3 ลักษณะภูมิประเทศพื้นที่โครงการ	1-4
1.2.4 การคมนาคมเข้าสู่พื้นที่โครงการการดำเนินงานของโครงการ	1-4
1.2.5 กิจกรรมของโครงการ	1-4
1.3 แผนการตรวจสอบมาตรการป้องกันแก้ไขและลดผลกระทบสิ่งแวดล้อม	1-11
บทที่ 2 ผลการดำเนินการตามมาตรการป้องกันและแก้ไขผลกระทบสิ่งแวดล้อม และมาตรการติดตามตรวจสอบผลกระทบสิ่งแวดล้อม	
2.1 วิธีการดำเนินการ	2-1
2.2 ผลการดำเนินการตามมาตรการป้องกันและแก้ไขผลกระทบสิ่งแวดล้อม และมาตรการติดตามตรวจสอบผลกระทบสิ่งแวดล้อม	2-1
บทที่ 3 ผลการติดตามตรวจสอบผลกระทบสิ่งแวดล้อม	
3.1 แผนการติดตามตรวจสอบคุณภาพสิ่งแวดล้อม	3-1
3.2 ผลการติดตามตรวจสอบคุณภาพสิ่งแวดล้อม	3-1
รายการเอกสารแนบ	
เอกสารแนบที่ 1 สำเนาหนังสือเห็นชอบจาก สผ. และเงื่อนไขที่โครงการต้องปฏิบัติตามรายงานการวิเคราะห์ผลกระทบสิ่งแวดล้อม โครงการทำเหมืองชนิดแร่หินอุตสาหกรรมชนิดหินแกรนิต เพื่ออุตสาหกรรมก่อสร้าง (คำขอประทานบัตร 1/2559) ฯ	
เอกสารแนบที่ 2 สำเนาประทานบัตรของโครงการทำเหมืองชนิดแร่หินอุตสาหกรรมชนิดหินแกรนิต เพื่ออุตสาหกรรมก่อสร้าง ประทานบัตรเลขที่ 23430/16509	
เอกสารแนบที่ 3 หนังสืออนุญาตให้รับช่วงการทำเหมือง	
เอกสารแนบที่ 4 รายงานการฟื้นฟูสภาพพื้นที่การทำเหมือง ประจำปี พ.ศ. 2567	
เอกสารแนบที่ 5 สำเนาหลักประกันการฟื้นฟูสภาพพื้นที่การทำเหมืองและเยียวยาผู้ได้รับผลกระทบจากการทำเหมืองแร่	
เอกสารแนบที่ 6 สำเนากฎมรรยาตประกันภัยความรับผิดชอบตามกฎหมายต่อบุคคลภายนอก (สำหรับการทำเหมืองแร่)	
เอกสารแนบที่ 7 กองทุนพัฒนาหมู่บ้านรอบพื้นที่เหมืองแร่ และการช่วยเหลือชุมชนและหน่วยงานราชการ	
เอกสารแนบที่ 8 กองทุนเฝ้าระวังสุขภาพ และแผนการดำเนินงานตรวจสอบสุขภาพปี 68	
เอกสารแนบที่ 9 บัญชีรายละเอียดการใช้วัตถุดิบ	
เอกสารแนบที่ 10 คณะกรรมการมวลชนสัมพันธ์	

สารบัญตาราง

ตารางที่		หน้า
2-1	ผลการปฏิบัติตามมาตรการป้องกันและแก้ไขผลกระทบสิ่งแวดล้อม (มาตรการทั่วไป) ตามที่กำหนดไว้ในรายงานการวิเคราะห์ผลกระทบสิ่งแวดล้อมโครงการทำเหมืองชนิดแร่หินอุตสาหกรรมชนิดหินแกรนิตเพื่ออุตสาหกรรมก่อสร้าง ประทานบัตรที่ 23430/16509	2-1
2-2	ผลการปฏิบัติตามมาตรการป้องกันและแก้ไขผลกระทบสิ่งแวดล้อม (มาตรการระยะดำเนินการ) ตามที่กำหนดไว้ในรายงานการวิเคราะห์ผลกระทบสิ่งแวดล้อมโครงการทำเหมืองชนิดแร่หินอุตสาหกรรมชนิดหินแกรนิต เพื่ออุตสาหกรรมก่อสร้าง ประทานบัตรที่ 23430/16509	2-5
2-3	ผลการปฏิบัติตามมาตรการติดตามตรวจสอบคุณภาพสิ่งแวดล้อมตามที่กำหนดไว้ในรายงานการวิเคราะห์ผลกระทบสิ่งแวดล้อม โครงการทำเหมืองชนิดแร่หินอุตสาหกรรมชนิดหินแกรนิต เพื่ออุตสาหกรรมก่อสร้าง ประทานบัตรที่ 23430/16509	2-20
3-1	มาตรการติดตามตรวจสอบผลกระทบสิ่งแวดล้อมโครงการทำเหมืองชนิดแร่หินอุตสาหกรรมชนิดหินแกรนิต เพื่ออุตสาหกรรมก่อสร้าง ประทานบัตรที่ 23430/16509 และใบอนุญาตจัดตั้งสถานที่ทิ้งหรือเก็บมูลดินทรายนอกเขตเหมืองแร่ที่ 1/2562 และใบอนุญาตจัดตั้งสถานที่ทิ้งหรือเก็บมูลดินทรายนอกเขตเหมืองแร่ที่ 2/2562 ของนายวุฒิพงษ์ วงศ์ชุมพิศ (ห้างหุ้นส่วนจำกัด เหมืองหินบำรุง 44 (หล่อยุง) รับช่วงการทำเหมือง)	3-2

สารบัญรูป

รูปที่		หน้า
1-1	แสดงตำแหน่งพื้นที่ตั้งโครงการ	1-3
1-2	เส้นทางคมนาคมเข้าสู่พื้นที่โครงการ	1-5
1-3	แสดงการออกแบบการทำเหมือง (Mine layout)	1-6
3-1	สถานีตรวจวัดคุณภาพสิ่งแวดล้อมของโครงการ	3-4

สารบัญภาพถ่าย

ภาพถ่ายที่	หน้า
2-1	กล้องรับเรื่องราวร้องทุกข์ความเดือดร้อน
2-2	ดำเนินการฟื้นฟูพื้นที่จากการทำเหมืองตามแผนงานที่ได้เสนอไว้
2-3	เว้นพื้นที่ไม่ทำเหมืองระยะ 10 เมตร จากขอบเขตพื้นที่ประทานบัตร และเว้นระยะ 50 เมตร จาก คลองคลองนาตาเสะ
2-4	ป้ายแสดงขอบเขตพื้นที่โครงการ
2-5	พื้นที่หน้าเหมืองปัจจุบัน และแผนผังโครงการฯ ที่ได้รับอนุญาต
2-6	โรงซ่อมบำรุงเครื่องจักรของโครงการ
2-7	การฉีดพรมน้ำบริเวณเส้นทางขนส่งภายในและภายนอกพื้นที่โครงการ
2-8	ด่านซั้งน้ำหนักรถบรรทุก และป้ายควบคุมความเร็ว 30 กม./ชม.
2-9	จุดปิดคลุมผ้าใบ/บ่อล้างล้อรถ ป้ายกรุณาปิดคลุมผ้าใบ และการปิดคลุมผ้าใบรถบรรทุก
2-10	สภาพเส้นทางก่อนเข้า-ออกพื้นที่โครงการ
2-11	เครื่องเจาะรื้อระเบิดที่มีถุงพักฝุ่นของโครงการ
2-12	การปิดคลุมโรงโม่ และระบบสเปรย์น้ำป้องกันฝุ่นละอองบริเวณโรงโม่หิน
2-13	ป้ายเตือนเวลาในการระเบิด และสัญญาณแจ้งเตือนการระเบิด
2-14	บ่อดักตะกอนของโครงการ
2-15	คันทำนบดินบริเวณคลองนาตาเสะ
2-16	ที่เก็บกองเปลือกดิน
2-17	ป้ายเตือนห้ามล่าสัตว์ และตัดไม้
2-18	ป้ายเตือนระวัง มีรถบรรทุกเข้า-ออก
2-19	แสดงชื่อบริษัทและเบอร์โทรศัพท์
2-20	กล้องแสดงความคิดเห็นของประชาชนบริเวณที่ทำการผู้ใหญ่บ้าน
2-21	สภาพสิ่งแวดล้อมจัดเตรียมภายในพื้นที่โครงการ
2-22	ป้ายเตือนให้สวมใส่อุปกรณ์ป้องกันอันตราย และพนักงานสวมใส่อุปกรณ์ป้องกันอันตรายขณะปฏิบัติงาน
2-23	ป้ายนโยบายด้านความปลอดภัยและสิ่งแวดล้อม
2-24	การฟื้นฟูพื้นที่ที่ผ่านการทำเหมือง
2-25	ป้ายแสดงสถิติความปลอดภัย

บทที่ 1

บทนำ

1.1 ความเป็นมาของการจัดทำรายงาน

ตามที่ นายวุฒิพงษ์ วงศ์ชุมพิศ ได้ยื่นเรื่องเพื่อขออนุญาตในการดำเนินการทำเหมือง โครงการทำเหมืองหินอุตสาหกรรมชนิดหินแกรนิต เพื่ออุตสาหกรรมก่อสร้าง คำขอประทานบัตรที่ 1/2559 (ประทานบัตรที่ 23430/16509) และคำขอใบอนุญาตจัดตั้งสถานที่ทิ้งหรือเก็บมูลดินทรายนอกเขตเหมืองแร่ที่ 1/2562 และคำขอใบอนุญาตจัดตั้งสถานที่ทิ้งหรือเก็บมูลดินทรายนอกเขตเหมืองแร่ที่ 2/2562 ตั้งอยู่ที่ ตำบลหล่อยung อำเภอดงหลวง จังหวัดพังงา ซึ่งเป็นโครงการที่เข้าข่ายต้องจัดทำรายงานการประเมินผลกระทบสิ่งแวดล้อม เสนอต่อสำนักงานนโยบายและแผนทรัพยากรธรรมชาติและสิ่งแวดล้อม เพื่อดำเนินการตามขั้นตอนการพิจารณารายงานโดยสำนักงานนโยบายและแผนทรัพยากรธรรมชาติและสิ่งแวดล้อมได้เสนอรายงานฯ ให้คณะกรรมการผู้ชำนาญการพิจารณารายงานการวิเคราะห์ผลกระทบสิ่งแวดล้อมด้านเหมืองแร่ ในการประชุมครั้งที่ 12/2565 เมื่อวันที่ 25 พฤษภาคม 2565 คณะกรรมการผู้ชำนาญการฯ มีมติเห็นชอบรายงานการประเมินผลกระทบสิ่งแวดล้อมโครงการดังกล่าว และกำหนดให้โครงการปฏิบัติตามมาตรการป้องกันและแก้ไขผลกระทบสิ่งแวดล้อม และมาตรการติดตามตรวจสอบคุณภาพสิ่งแวดล้อม ตามหนังสือที่ ทส 1009.2/9021 ลงวันที่ 31 พฤษภาคม 2565 **ดั่งเอกสารแนบ 1** ทางโครงการได้รับอนุญาตเป็นประทานบัตรที่ 23430/16509 ตั้งแต่วันที่ 31 ตุลาคม 2565 ถึงวันที่ 30 ตุลาคม 2587 รวมอายุประทานบัตร 22 ปี **ดั่งเอกสารแนบ 2** ต่อมา นายวุฒิพงษ์ วงศ์ชุมพิศ ได้ยินยอมตกลงให้ หจก.เหมืองหินบารุง 44 (หล่อยung) เป็นผู้รับช่วงการทำเหมืองแร่ตามประทานบัตรดังกล่าว ตั้งแต่วันที่ 31 ตุลาคม 2565 ถึงวันที่ 30 ตุลาคม 2587 รวมอายุประทานบัตร 22 ปี **ดั่งเอกสารแนบ 3**

ดังนั้น นายวุฒิพงษ์ วงศ์ชุมพิศ (หจก.เหมืองหินบารุง 44 (หล่อยung) รับช่วงการทำเหมือง) จึงได้มอบหมายให้ ห้างหุ้นส่วนจำกัด บลู คอนซัลแตนท์ ดำเนินการจัดทำรายงานผลการปฏิบัติตามมาตรการป้องกันและแก้ไขผลกระทบสิ่งแวดล้อม และมาตรการติดตามตรวจสอบคุณภาพสิ่งแวดล้อม ตามเงื่อนไขที่เห็นชอบรายงานฯ เพื่อเสนอต่อสำนักงานนโยบายและแผนทรัพยากรธรรมชาติและสิ่งแวดล้อม และกรมอุตสาหกรรมพื้นฐานและการเหมืองแร่ รวมทั้งหน่วยงานที่เกี่ยวข้อง

1.2 รายละเอียดของโครงการโดยสังเขป

1.2.1 รายละเอียดโครงการ

1) **ชื่อโครงการ :** โครงการทำเหมืองชนิดแร่หินอุตสาหกรรมชนิดหินแกรนิต เพื่ออุตสาหกรรมก่อสร้าง ประทานบัตรที่ 23430/16509 (คำขอประทานบัตร 1/2559) และใบอนุญาตจัดตั้งสถานที่ทิ้งหรือเก็บมูลดินทรายนอกเขตเหมืองแร่ที่ 1/2562 และใบอนุญาตจัดตั้งสถานที่ทิ้งหรือเก็บมูลดินทรายนอกเขตเหมืองแร่ที่ 2/2562

2) **สถานที่ตั้ง :** ตำบลห้วยยาง อำเภอดงหลวง จังหวัดพิจิตร (ดังรูป ที่ 1-1)

3) **ขนาดพื้นที่โครงการ :** มีเนื้อที่ 186-3-08 ไร่

- ประทานบัตร 23430/16509 เนื้อที่ 143-0-38 ไร่

- ใบอนุญาตจัดตั้งสถานที่ทิ้งหรือเก็บมูลดินทรายนอกเขตเหมืองแร่ที่ 1/2562 เนื้อที่ 10-2-40 ไร่

- ใบอนุญาตจัดตั้งสถานที่ทิ้งหรือเก็บมูลดินทรายนอกเขตเหมืองแร่ที่ 2/2562 เนื้อที่ 30-2-30 ไร่

4) **ชื่อเจ้าของโครงการ :** นายวุฒิพงษ์ วงศ์ชุมพิต (ห้างหุ้นส่วนจำกัด เหมืองหินบำรุง 44 (หล่อ ยุง) รับช่วงการทำเหมือง)

5) **สถานที่ติดต่อ :** เลขที่ 9/5 หมู่ที่ 2 ตำบลเกาะแก้ว อำเภอเมืองภูเก็ต จังหวัดภูเก็ต 83000

6) **อายุประทานบัตร :** 22 ปี เริ่มตั้งแต่วันที่ 31 ตุลาคม 2565 ถึงวันที่ 30 ตุลาคม 2587

1.2.2 ตำแหน่งที่ตั้งโครงการ

พื้นที่ประทานบัตรที่ 23430/16509 (คำขอประทานบัตร 1/2559) และใบอนุญาตจัดตั้งสถานที่ทิ้งหรือเก็บมูลดินทรายนอกเขตเหมืองแร่ที่ 1/2562 และใบอนุญาตจัดตั้งสถานที่ทิ้งหรือเก็บมูลดินทรายนอกเขตเหมืองแร่ที่ 2/2562 ของนายวุฒิพงษ์ วงศ์ชุมพิต (ห้างหุ้นส่วนจำกัด เหมืองหินบำรุง 44 (หล่อ ยุง) รับช่วงการทำเหมือง) ตั้งอยู่ที่ หมู่ที่ 9 ตำบลห้วยยาง อำเภอดงหลวง จังหวัดพิจิตร ปรากฏในแผนที่ภูมิประเทศของ กรมแผนที่ทหาร มาตราส่วน 1:50,000 ของกรมแผนที่ทหาร ลำดับชุด (Series) L7018 ระวัง 4625 II (อำเภอกลาง) ตั้งอยู่ระหว่างเส้นกริดแนวตั้งที่ 431400 ถึง 432100 ตะวันออก และเส้นกริดแนวนอนที่ 904300 ถึง 905000 เหนือ แสดงดังรูปที่ 1-1 เป็นพื้นที่เอกสารสิทธิ์ ตามหนังสือรับรองการทำประโยชน์ (น.ส.3 ก) ของผู้ขอเอง พื้นที่ประทานบัตรที่ 23430/16509 (คำขอประทานบัตรที่ 1/2559) ของนายวุฒิพงษ์ วงศ์ชุมพิต มีเนื้อที่ 143-0-38 ไร่ และมีพื้นที่เกี่ยวเนื่องการทำเหมือง ได้แก่ พื้นที่ใบอนุญาตจัดตั้งสถานที่ทิ้งหรือเก็บมูลดินทรายนอกเขตเหมืองแร่ที่ 1/2562 เนื้อที่ 10-2-40 ไร่ และใบอนุญาตจัดตั้งสถานที่ทิ้งหรือเก็บมูลดินทรายนอกเขตเหมืองแร่ที่ 2/2562 เนื้อที่ 30-0-30 ไร่ พื้นที่รวม 183-3-08 ไร่ โดยพื้นที่โครงการอยู่ในเขตพื้นที่ชั้นคุณภาพลุ่มน้ำชั้นที่ 2 ตามมติ คณะรัฐมนตรี เรื่อง การกำหนดชั้นคุณภาพลุ่มน้ำภาคตะวันออก เมื่อวันที่ 19 พฤศจิกายน 2534



1.2.3 ลักษณะภูมิประเทศบริเวณพื้นที่โครงการ

ลักษณะภูมิประเทศเป็นภูเขา และที่ราบเชิงเขา ซึ่งเป็นภูเขาหินแกรนิต ที่ต่อเนื่องมาจากควนต้นม่วงทางด้านทิศใต้ของพื้นที่โครงการ วางตัวในแนวเหนือ-ใต้ ที่ระดับความสูง 40-200 เมตร จากระดับน้ำทะเลปานกลาง (ม.รทก.) บริเวณทางด้านทิศตะวันออก-ตอนกลางของพื้นที่โครงการ ได้ผ่านการทำเหมืองมาแล้วประมาณ 67 ไร่ ส่วนบริเวณที่ยังมิได้มีการทำเหมืองมีต้นไม้มิทั้งที่โครงการปลูกไว้เองและที่ขึ้นเองตามธรรมชาติ และสวนยางพาราขึ้นปกคลุมอยู่ทั่วบริเวณ ทางด้านทิศตะวันตกเป็นพื้นที่ราบใช้เป็นสถานที่ปลูกสร้างอาคาร และกิจกรรมต่าง ๆ เกี่ยวกับการทำเหมือง เช่น โรงโม่หิน อาคารสำนักงาน ที่เก็บวัตถุดิบ บำบัดน้ำทิ้ง โรงซ่อม เป็นต้น

1.2.4 การคมนาคมเข้าสู่พื้นที่โครงการ

การคมนาคมเพื่อเดินทางเข้าสู่พื้นที่โครงการสามารถเดินทางได้สะดวก โดยเริ่มต้นจากสำนักงานอุตสาหกรรมจังหวัดพังงา ไปตามทางหลวงหมายเลข 4 (พังงา-ภูเก็ต) ระยะทางประมาณ 30 กม. ถึงบ้านหล่ออยู่แล้ว เลี้ยวซ้ายข้ามสถานีอนามัยบ้านหล่ออยู่ (รพ.สต.บ้านหล่ออยู่) แล้วไปตามถนนลาดยาง ระยะทางประมาณ 5 กม. ถึงบ้านโนนยาง แล้วเลี้ยวซ้ายไปอีกประมาณ 10 กม. แล้วแยกซ้ายไปอีก 0.5 กม. จะถึงพื้นที่โครงการดังรูปที่ 1-2

1.2.5 กิจกรรมของโครงการ

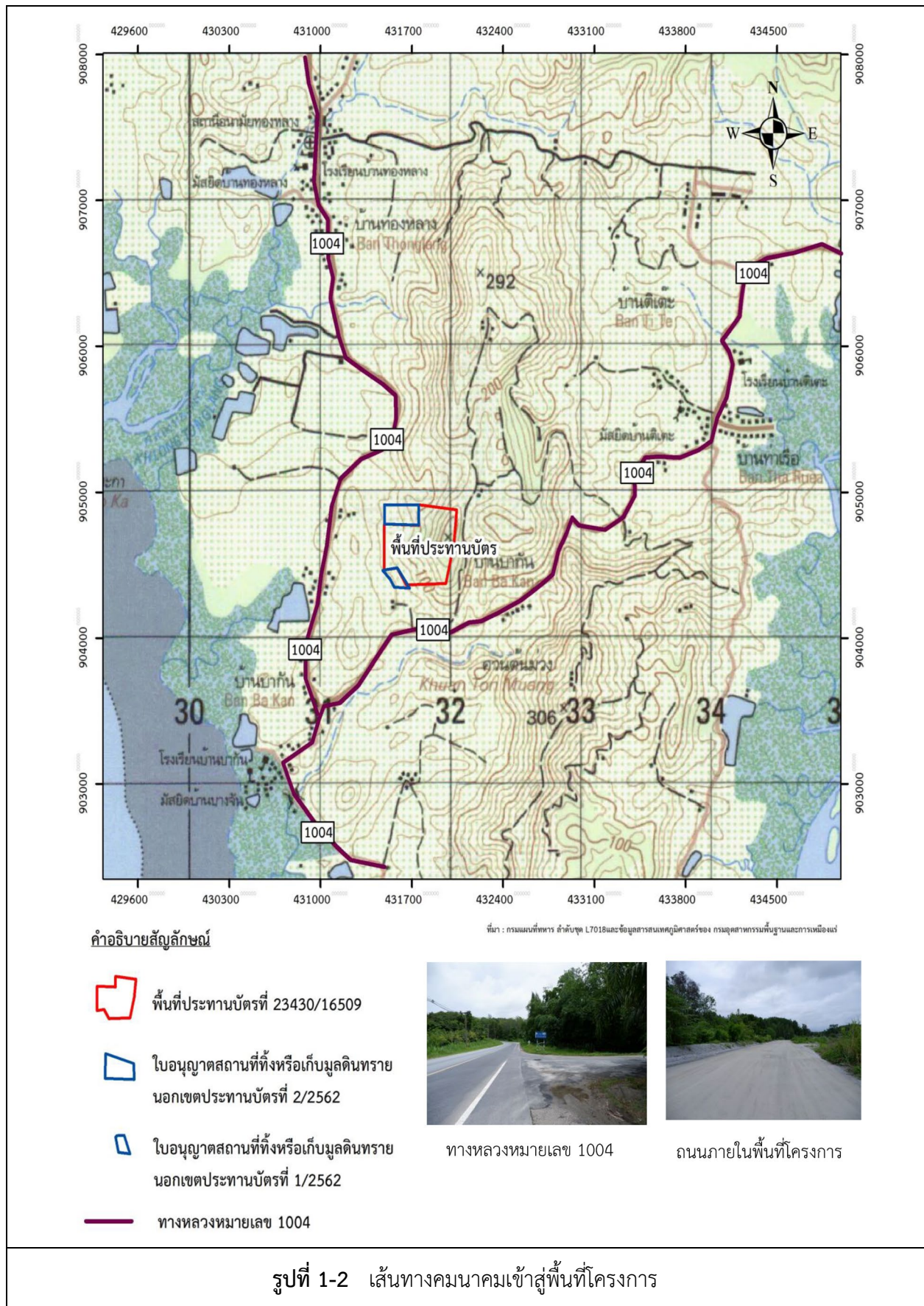
1. การใช้ประโยชน์ในพื้นที่โครงการ

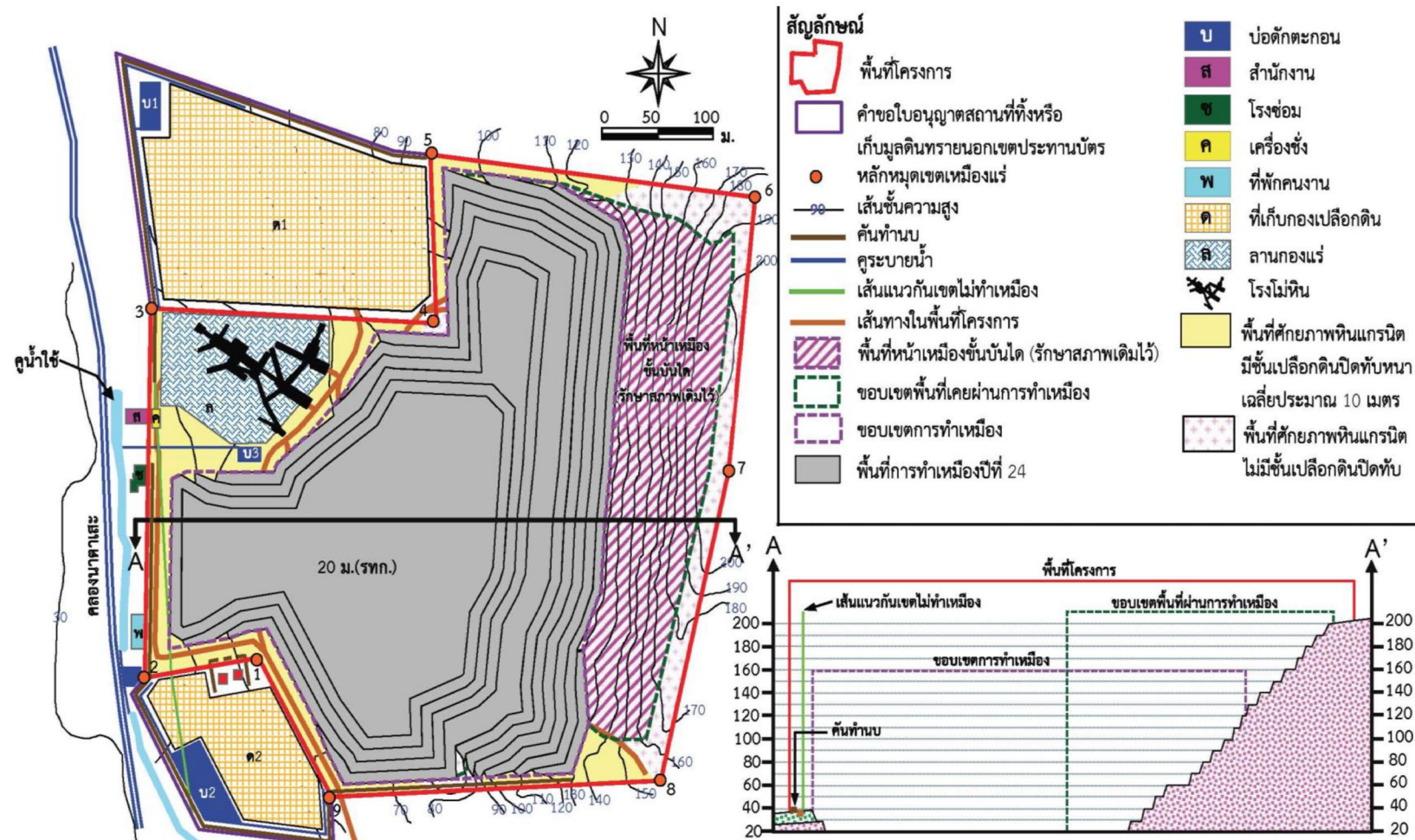
พื้นที่โครงการมีเนื้อที่ทั้งหมด 183-3-08 ไร่ วางแผนการใช้ประโยชน์ดังนี้ (รูปที่ 1-3) ประทานบัตรที่ 23430/16509 (คำขอประทานบัตรที่ 1/2559) มีเนื้อที่ 143 ไร่ 0 งาน 38 ตารางวา มีพื้นที่ผ่านการ ทำเหมืองมาแล้วบริเวณด้านทิศตะวันออก ตั้งแต่ทิศเหนือ-ทิศใต้ของพื้นที่โครงการ ประมาณ 67 ไร่ โดยปัจจุบันมีสภาพเป็นหน้าเหมืองชั้นบันไดบนพื้นที่ภูเขาจะใช้ประโยชน์เพื่อการทำเหมืองผลิตแร่ ในบริเวณพื้นที่ที่เป็นภูเขาหินแกรนิตตั้งแต่ตอนกลาง ไปจนถึงบริเวณที่ราบทางด้านทิศตะวันตกของพื้นที่โครงการ โดยรักษาหน้าเหมืองชั้นบันไดทางด้านทิศตะวันออกที่เคยผ่านการทำเหมืองมาแล้วให้อยู่ในสภาพเดิม มีพื้นที่ที่วางแผนทำเหมืองผลิตแร่ ประมาณ 87 ไร่ บริเวณที่ราบทางด้านทิศตะวันตก ได้จัดทำอาคาร สิ่งปลูกสร้างต่างๆ และจัดเตรียมพื้นที่ สำหรับกิจกรรมต่อเนื่องจากการทำเหมือง ได้แก่ โรงโม่หิน เครื่องขังน้ำหนก ที่เก็บวัตถุดิบ บ่อดักตะกอน-คูรับน้ำ และลานเก็บกอง ส่วนอาคารสำนักงาน โรงซ่อม และบ้านพักคนงาน ได้จัดสร้างไว้แล้วนอกเขตพื้นที่โครงการด้านทิศตะวันตก ซึ่งเป็นที่ดินกรรมสิทธิ์ของผู้เอง

2. การออกแบบการทำเหมือง

2.1 การพัฒนาหน้าเหมือง

เนื่องจากพื้นที่โครงการนี้ มีการทำเหมืองผลิตแร่อย่างต่อเนื่อง ทำให้หน้าเหมืองส่วนใหญ่ เป็นพื้นที่ผลิตแร่อยู่แล้ว ในการทำเหมืองต่อจากนี้จึงสามารถทำเหมืองผลิตแร่ ต่อเนื่องจากหน้าเหมืองเดิมได้ ดังนั้น การพัฒนาพื้นที่ส่วนใหญ่จะเป็นการปรับปรุงสภาพเพื่อเตรียมความพร้อมในการเปิดเปลือกดินก่อนเริ่มทำการผลิตแร่ในพื้นที่นั้น โดยวางแผนพัฒนาพื้นที่ทางด้านทิศใต้ของโครงการเดินทางจากทางทิศใต้ ไปยังทิศตะวันตกและทิศเหนือ เริ่มทำเหมืองจากพื้นที่ภูเขาซึ่งเป็นจุดที่สูงสุดตามแผนงาน ที่ระดับ 130 ม.รทก.) หินหรือเปลือกดินที่ได้จากการพัฒนาพื้นที่ จะถูกขนส่งไปโรงโม่ บดและย่อยหิน เพื่อทำเป็นหินคลุกต่อไป บางส่วนสามารถนำมาใช้ในการปรับแต่งสภาพเส้นทางขนส่งลำเลียง ส่วนที่เหลือจะถูกขนส่งไปเก็บกองบริเวณอักษร ด1 และ ด 2





รูปที่ 1-3 แสดงการออกแบบการทำเหมือง (Mine layout)

2.2 วิธีการทำเหมือง

การทำเหมือง ตามแผนงานโครงการทำเหมืองนี้จะเริ่มต้นการทำเหมืองที่บริเวณด้านทิศใต้ของพื้นที่โครงการ ตำแหน่ง “ห” เดินหน้างานไปทางทิศเหนือ และตะวันตก ตามทิศทางลูกศรชี้ ทำเหมืองผลิตแร่ที่ระดับ 130 ถึง 40 ม.(รทก.) เติมพื้นที่ที่สามารถทำเหมืองได้ หลังจากนั้นจะเปิดเป็นบ่อเหมืองบนพื้นที่ภูเขา ทำเหมืองผลิตแร่ลึกลงไปถึงที่ระดับ 20 ม.(รทก.) เป็นระดับสุดท้ายของการทำเหมืองตามแผนงาน มีพื้นที่ที่สามารถทำเหมืองได้ประมาณ 87 ไร่

2.3 ขั้นตอนการผลิตแร่

ในการทำเหมืองจะใช้รถขุด Back Hoe ช่วยปรับพื้นที่หน้างาน และจะทำการเจาะระเบิดผลิตแร่ด้วยเครื่องเจาะ Hydraulic Crawler Drill หรือ Air track แร่ที่ได้จากการระเบิดหากมีขนาดใหญ่จะใช้ Hydraulic Breaker เจาะกระแทกเพื่อลดขนาดอีกครั้ง ก่อนใช้รถ Back Hoe ดักขึ้นรถบรรทุกขนส่งไปโรงโม่หิน และเพื่อลดผลกระทบออกสู่ภายนอกเขตพื้นที่โครงการ โดยเฉพาะพื้นที่เกษตรกรรมที่อยู่ใกล้เคียง จึงออกแบบหน้าเหมืองหรือหน้างานระเบิดให้หันหน้าเข้ามาด้านในพื้นที่โครงการ และจะรักษาหน้าเหมืองที่อยู่ระหว่างการทำเหมืองผลิตแร่ ให้เป็นขั้นบันไดมีความสูงไม่เกินชั้นละ 10 ม. (Benching Method) ความกว้างของขั้นบันไดสัมพันธ์กับความสูงหน้า Bench เอียงประมาณ 75-80 องศา บางครั้งจะออกแบบหน้าเหมืองให้มีความกว้าง 1 หน้าเหมือง เพื่อความยืดหยุ่นและความคล่องตัวในการปฏิบัติงาน อย่างไรก็ตามจะควบคุมความลาดชันรวมของหน้าเหมือง (Overall Slope) ให้ไม่เกิน 45 องศา สำหรับโครงการทำเหมืองนี้มีแผนการผลิตหินแกรนิต ประมาณ ปีละ 600,000 เมตริกตัน สามารถแบ่งการดำเนินการทำเหมืองออกเป็น 10 ช่วง รวมระยะเวลาประมาณ 22 ปี มีแผนการผลิตแร่ในแต่ละช่วงเวลาดังนี้ (ตารางที่ 1-1)

การทำเหมืองในช่วงที่ 1 (สิ้นสุดปีที่ 1) ระยะเวลาประมาณ 1 ปี จะเป็นการเตรียมความพร้อมของพื้นที่ และเครื่องจักรอุปกรณ์ในการทำเหมืองและแต่งแร่ การจัดทำและเสริมแนวคันดินรอบๆ พื้นที่โครงการ และซ่อมแซมเส้นทางขนส่งลำเลียง เพื่อเตรียมความพร้อมในการผลิตแร่ โดยยังไม่มีการทำเหมืองผลิตแร่

การทำเหมืองช่วงที่ 2 (สิ้นสุดปีที่ 2) ระยะเวลาประมาณ 1 ปี เป็นการทำเหมืองต่อเนื่อง จากการทำเหมืองในบริเวณหน้าเหมืองเดิม โดยจะเริ่มการทำเหมืองบริเวณทางทิศใต้ของพื้นที่โครงการ บริเวณตำแหน่ง ห ทำเหมืองผลิตแร่ในพื้นที่ระดับประมาณ 130 ม.(รทก.) ลดระดับ ลงมาเป็นขั้นๆ จนถึงที่ระดับประมาณ 90 ม.(รทก.) การทำเหมืองในช่วงนี้สามารถผลิตหินแกรนิตจากพื้นที่โครงการ ได้ประมาณ 600,000 เมตริกตัน และต้องเปิดเปลือกดินออกประมาณ 32,500 ลบ.ม. เปลือกดินเกือบทั้งหมดจะถูกนำไปผสมทำหินคลุกเพื่อจำหน่ายได้ ส่วนเปลือกดินที่เหลือจะถูกนำไปเก็บกองยังบริเวณสถานที่ทิ้งหรือเก็บมูลดินทรายนอกเขตประทานบัตร ทั้ง 2 บริเวณ (ด1 และ ด2) ที่ได้จัดเตรียมไว้ เพื่อนำมาผสมทำหินคลุกจำหน่ายต่อไป

การทำเหมืองช่วงที่ 3 (สิ้นสุดปีที่ 3) ระยะเวลาประมาณ 1 ปี เป็นการขยายหน้าเหมืองจากการทำเหมืองในช่วงก่อน โดยเดินหน้างานขยายไปทางทิศเหนือและทิศตะวันตก ทำเหมืองผลิตแร่ในพื้นที่ระดับประมาณ 100-90 และ 90-80 ม.(รทก.) การทำเหมืองในช่วงนี้สามารถผลิตหินแกรนิตจากพื้นที่โครงการ ได้ประมาณ 600,000 เมตริกตัน และต้องเปิดเปลือกดินออกประมาณ 69,700 ลบ.ม. เปลือกดินทั้งหมดจะถูกนำไปผสมทำหินคลุกเพื่อจำหน่ายเว้นแต่หากมีเหลือจะนำไปเก็บกองบริเวณพื้นที่ที่เตรียมไว้ที่บริเวณหมายเลข ด1 และ ด2 เพื่อนำมาผสมทำหินคลุกจำหน่ายต่อไป

การทำเหมืองช่วงที่ 4 (สิ้นสุดปีที่ 6) ระยะเวลาประมาณ 3 ปี เป็นการขยายหน้าเหมืองจากการทำเหมืองในช่วงที่ผ่านมา เดินหน้างานต่อเนื่องไปทางทิศเหนือและทิศตะวันตก ทำเหมืองผลิตแร่ในพื้นที่ระดับประมาณ 90-80 ม.(รทก.) ลดระดับลงมาเป็นชั้นๆ จนถึงที่ระดับประมาณ 70 ม.(รทก.) รักษาหน้าเหมืองเป็นขั้นบันได และสามารถผลิตหินแกรนิตจากพื้นที่โครงการ ได้ประมาณ 1,800,000 เมตริกตัน และต้องเปิดเปลือกดินออกประมาณ 68,900 ลบ.ม. เปลือกดินทั้งหมดจะถูกนำไปผสมทำหินคลุกเพื่อจำหน่ายเว้นแต่หากมีเหลือจะนำไปเก็บกองบริเวณพื้นที่ที่เตรียมไว้ที่บริเวณหมายเลข ด1 เพื่อนำมาผสมทำหินคลุกจำหน่ายต่อไป

การทำเหมืองช่วงที่ 5 (สิ้นสุดปีที่ 9) ระยะเวลาประมาณ 3 ปี เป็นการขยายหน้าเหมืองจากการทำเหมืองในช่วงก่อน เดินหน้างานต่อเนื่องไปทางทิศทิศเหนือและทิศตะวันตก ทำเหมืองผลิตแร่ในพื้นที่ระดับประมาณ 80-70 ลงมาถึง 60 ม.(รทก.) รักษาหน้าเหมืองเป็นขั้นบันได และสามารถผลิตหินแกรนิตจากพื้นที่โครงการ ได้ประมาณ 1,800,000 เมตริกตัน และต้องเปิดเปลือกดินออกประมาณ 30,400 ลบ.ม. เปลือกดินทั้งหมดจะถูกนำไปผสมทำหินคลุกเพื่อจำหน่ายเว้นแต่หากมีเหลือจะนำไปเก็บกองบริเวณพื้นที่ที่เตรียมไว้ที่บริเวณหมายเลข ด1 เพื่อนำมาผสมทำหินคลุกจำหน่ายต่อไป

การทำเหมืองช่วงที่ 6 (สิ้นสุดปีที่ 12) ระยะเวลาประมาณ 3 ปี เป็นการทำเหมืองผลิตแร่ลึกลงไปต่อเนื่องจากการทำเหมืองในช่วงที่ 5 ทำเหมืองผลิตแร่ที่ระดับ 70-60 ลงไปถึง 50 ม.(รทก.) รักษาหน้าเหมืองเป็นขั้นบันได และสามารถผลิตหินแกรนิตจากพื้นที่โครงการ 1,800,000 เมตริกตัน และต้องเปิดเปลือกดินออกประมาณ 90,600 ลบ.ม. เปลือกดินทั้งหมดจะถูกนำไปผสมทำหินคลุกเพื่อจำหน่ายเว้นแต่หากมีเหลือจะนำไปเก็บกองบริเวณพื้นที่ที่เตรียมไว้ที่บริเวณหมายเลข ด1 เพื่อนำมาผสมทำหินคลุกจำหน่ายต่อไป

การทำเหมืองช่วงที่ 7 (สิ้นสุดปีที่ 15) ระยะเวลาประมาณ 3 ปี เป็นการทำเหมืองผลิตแร่ลึกลงไปต่อเนื่องจากการทำเหมืองในช่วงที่ผ่านมา ทำเหมืองผลิตแร่ที่ระดับ 60-50 ลงไปถึง 40 ม.(รทก.) รักษาหน้าเหมืองเป็นขั้นบันได และสามารถผลิตหินแกรนิตจากพื้นที่โครงการ 1,800,000 เมตริกตัน และต้องเปิดเปลือกดินออกประมาณ 40,900 ลบ.ม. เปลือกดินทั้งหมดจะถูกนำไปผสมทำหินคลุกเพื่อจำหน่ายเว้นแต่หากมีเหลือจะนำไปเก็บกองบริเวณพื้นที่ที่เตรียมไว้ที่บริเวณหมายเลข ด1 เพื่อนำมาผสมทำหินคลุกจำหน่ายต่อไป

การทำเหมืองช่วงที่ 8 (สิ้นสุดปีที่ 18) ระยะเวลาประมาณ 3 ปี เป็นการทำเหมืองผลิตแร่ลึกลงไปต่อเนื่องจากการทำเหมืองในช่วงที่ผ่านมา ทำเหมืองผลิตแร่ที่ระดับ 50-40 ลงไปถึง 30 ม.(รทก.) รักษาหน้าเหมืองเป็นขั้นบันได ลักษณะหน้าเหมืองเมื่อสิ้นสุดการทำเหมืองในช่วงนี้มีสภาพเป็นบ่อเหมืองตั้งแต่ที่ระดับ 30 ม.(รทก.) และสามารถผลิตหินแกรนิตจากพื้นที่โครงการ 1,800,000 เมตริกตัน และต้องเปิดเปลือกดินทั้งหมดที่เหลืออยู่ประมาณ 10,700 ลบ.ม. เปลือกดินทั้งหมดจะถูกนำไปผสมทำหินคลุกเพื่อจำหน่ายเว้นแต่หากมีเหลือจะนำไปเก็บกองบริเวณพื้นที่ที่เตรียมไว้ที่บริเวณหมายเลข ด1 เพื่อนำมาผสมทำหินคลุกจำหน่ายต่อไป

การทำเหมืองช่วงที่ 9 (สิ้นสุดปีที่ 21) ระยะเวลาประมาณ 3 ปี เป็นช่วงสุดท้ายที่มีการผลิตแร่จากพื้นที่โครงการ โดยการทำเหมืองผลิตแร่ต่อเนื่องจากการทำเหมืองในช่วงก่อนนี้ ทำเหมืองผลิตแร่ที่ระดับ 30 ลงไปถึง 20 ม.(รทก.) จนสุดพื้นที่ทำเหมืองผลิตแร่ที่ระดับ 20 ม.(รทก.) รักษาหน้าเหมืองเป็นขั้นบันได ลักษณะหน้าเหมืองเมื่อสิ้นสุดการทำเหมืองในช่วงนี้มีสภาพเป็นบ่อเหมืองโดยมีพื้นบ่อเหมืองอยู่ที่ระดับ 20 ม.(รทก.) และสามารถผลิตหินแกรนิตจากพื้นที่โครงการ ได้ประมาณ 1,392,600 เมตริกตัน โดยไม่มีเปลือกดินที่ต้องเปิดออกเพิ่มเติม

การทำเหมืองช่วงที่ 10 (สิ้นสุดปีที่ 22) ระยะเวลาประมาณ 1 ปี เป็นช่วงสุดท้ายของการ ทำเหมือง โดยไม่มีการผลิตแร่ โดยจะเป็นการดำเนินการปรับสภาพพื้นที่ที่ใช้ในการทำเหมืองให้มีความปลอดภัยและมีเสถียรภาพ และดำเนินการฟื้นฟูพื้นที่เพื่อเตรียมการใช้ประโยชน์ในรูปแบบต่างๆ ต่อไป

ตารางที่ 1-1 ปริมาณการผลิตแร่ตามช่วงเวลาการทำเหมือง

การทำเหมืองช่วงที่	ระยะเวลา (ปีที่)	ปริมาณหินแกรนิต (เมตริกตัน)	ปริมาณเปลือกดิน (ลูกบาศก์เมตร)
1	1	-	-
2	2	600,000	32,500
3	3	600,000	69,700
4	4-6	1,800,000	68,900
5	7-9	1,800,000	30,400
6	10-12	1,800,000	90,600
7	13-15	1,800,000	40,900
8	16-18	1,800,000	10,700
9	19-21	1,392,600	-
10	22	-	-
รวม	22	11,592,600	360,000

ที่มา : แผนผังโครงการทำเหมืองคำขอประทานบัตรที่ 1/2559 (ประทานบัตรที่ 23430/16509) และคำขอใบอนุญาตจัดตั้งสถานที่ทิ้งหรือเก็บมูลดินทรายนอกเขตเหมืองแร่ที่ 1/2562 และคำขอใบอนุญาตจัดตั้งสถานที่ทิ้งหรือเก็บมูลดินทรายนอกเขตเหมืองแร่ที่ 2/2562 ของนายวุฒิพงษ์ วงศ์ชุมพิต ชนิดแร่หินอุตสาหกรรมชนิดหินแกรนิตเพื่ออุตสาหกรรมก่อสร้าง, 2562

2.4 วิธีการใช้และเก็บวัตถุระเบิด

การทำเหมืองตามโครงการทำเหมืองนี้ จะทำการเจาะระเบิดแร่โดยใช้เครื่องเจาะรูระเบิดแบบ Air Track หรือ Hydraulic crawler drill ขนาดเส้นผ่าศูนย์กลางรูเจาะ 3.0 นิ้ว ออกแบบให้หน้าเหมืองที่อยู่ระหว่างการทำเหมืองผลิตแร่ สูง 10 ม. วัตถุระเบิดที่ใช้คือ AN-FO โดยมี ไดนาไมต์(Dynamite) หรือ วัตถุระเบิดชนิดหนืด (Slurry Explosive) และแก๊ปไฟฟ้าแบบจังหวะถ่วง (Delay Detonator) ในการกระตุ้น AN-FO โดยทั่วไปจะใช้ AN-FO ในอัตราส่วนโดยประมาณ 94:6 โดยน้ำหนัก จะทำให้ได้ผลของการระเบิดดีที่สุด โดยชั้นล่างสุดบรรจุไดนาไมต์หรือวัตถุระเบิดชนิดหนืดเป็นตัวกระตุ้นและจุดระเบิดด้วยแก๊ปไฟฟ้าแบบจังหวะถ่วง ปิดปากรูด้วยเศษแร่ที่เกิดจากการเจาะ อย่างไรก็ตามระยะต่างๆ สามารถทำการปรับเปลี่ยนได้ตามความเหมาะสม ทั้งนี้ขึ้นอยู่กับลักษณะทางธรณีวิทยาและขนาดของ Fragment ที่ต้องการในการระเบิดแต่ละครั้ง จะพยายามควบคุมไม่ให้เกิดผลกระทบจากการระเบิดทั้งด้านแรงสั่นสะเทือนและเสียงดังจากการระเบิด โดยจะควบคุมปริมาณวัตถุระเบิดแต่ละจังหวะถ่วงให้อยู่ในเกณฑ์ (150 กิโลกรัมต่อจังหวะถ่วง) ตามข้อกำหนดในมาตรการป้องกันและแก้ไขผลกระทบสิ่งแวดล้อม หรือให้เป็นไปตามข้อกำหนดของหน่วยงานรัฐ และก่อนการระเบิดทุกครั้ง

จะจัดเจ้าหน้าที่ตรวจตราในรัศมี 100 ม. และให้สัญญาณเตือนให้ได้ยินในรัศมี 500 ม. วางแผนทำการระเบิดผลิตแร่วันละ 1 ครั้ง โดยจะทำการระเบิดในช่วงเวลาประมาณ 16.00-17.00 น. อาคารเก็บวัตถุระเบิดอยู่บริเวณขอบเขตพื้นที่โครงการช่วงหลักหมุดที่ 3-4 โดยจะจัดให้มีสถานที่เก็บวัตถุระเบิดที่แข็งแรงมีความปลอดภัย และในการขนส่งจะใช้นายพาหนะที่อยู่ในสภาพที่ดี ในการขนส่งวัตถุระเบิดจะจัดแยกส่วนการบรรทุกเก็บเก็บไว้ต่างหากทำการขนส่งด้วยความระมัดระวังเพื่อให้เกิดความปลอดภัยสูงสุดโดยจะปฏิบัติตามเงื่อนไขของการใช้และเก็บวัตถุระเบิดตามกฎหมายต่างๆ ที่เกี่ยวข้อง อย่างเคร่งครัดทุกประการ

2.5 การแต่งแร่

หินแกรนิตที่ได้จากการทำเหมืองในพื้นที่โครงการ จะถูกลำเลียงโดยรถบรรทุก (Dump Truck) เข้าสู่โรงโม่ บด และย่อย หิน เลขทะเบียนโรงงาน ที่ ธ.3-3(1)-1/46 พง. ตั้งอยู่ด้านทิศตะวันตกของพื้นที่โครงการ เพื่อบดย่อยและคัดขนาดตามกระบวนการแต่งแร่ ตั้งอยู่ในเขตพื้นที่ประทานบัตรบริเวณหลักหมุดที่ 3

2.6 การจัดการเปลือกดินเศษหิน

เนื่องจากพื้นที่โครงการบางส่วนได้มีการเปิดเปลือกดินและเศษหินออกไปแล้วในที่นี้เป็นประทานบัตรเปลือกดินส่วนมากถูกผสมไม่เป็นหินคลุกใช้ในการก่อสร้างได้ โดยมีเปลือกดินและเศษหินบางส่วนนำมาใช้ในการซ่อมแซมและปรับสภาพเส้นทางลำเลียงขนส่ง อย่างไรก็ตามการทำเหมืองตามแผนงานโครงการนี้จะมีปริมาณเปลือกดินที่ปิดทับชั้นแร่โดยเฉพาะในบริเวณด้านทิศตะวันตกของพื้นที่โครงการที่มีเปลือกดินความหนาเฉลี่ยประมาณ 10 เมตร คิดเป็นปริมาณเปลือกดินที่ต้องเปิดประมาณ 421,200 ลบ.ม.(หลวม) ซึ่งจากข้อมูลการทำเหมืองในช่วงที่เป็นประทานบัตรที่ผ่านมา เปลือกดินเกือบทั้งหมดจะถูกนำไปผสมทำหินคลุกเพื่อจำหน่ายได้และนำไปใช้ปลูกต้นไม้เสริมคันทำนบดินและจัดสร้างเส้นทางขนส่งแร่ในโครงการ จากการใช้ประโยชน์ดินทำให้เหลือเปลือกดินเก็บกองประมาณ 186,100 ลบ.ม. การออกแบบที่เก็บกองเปลือกดินเก็บมาเทกองได้ประมาณ 248,000 ลบ.ม. จะดำเนินการเก็บกองได้อย่างเพียงพอ ในการเก็บกองเปลือกดินจะควบคุมความลาดชันของกองดินให้มีเสถียรภาพ ความลาดชันรวมไม่เกิน 27 องศา โดยมีรถดักล้อยาง (Wheel loader) และรถแทรกเตอร์เกลี่ยดิน (Bulldozer) ทำหน้าที่ไถดินปรับสภาพพื้นที่กองเปลือกดินให้มีเสถียรภาพ และจะปลูกพืชคลุมดินที่เก็บกองเปลือกดินเพื่อป้องกันการชะล้างพังทลายต่อไป ในบริเวณทางตอนล่างของกองเปลือกดินที่เป็นบริเวณที่รับน้ำจากกองเปลือกดิน จะขุดคูระบายน้ำเพื่อรับน้ำให้ไหลไปลงสู่บ่อดักตะกอนบริเวณอักษร บ1-บ2 เพื่อบรรจบน้ำที่เกิดจากการชะล้างบริเวณกองเปลือกดินให้ไหลมารวมกัน เพื่อเป็นการดักน้ำขุ่นขึ้นให้ตกตะกอน ก่อนที่น้ำใสจะไหลล้น (Overflow) ผ่านไปลงยังคูน้ำใช้ เพื่อนำกลับมาใช้ในการทำเหมืองอีกครั้งหนึ่ง

2.7 การใช้น้ำในการทำเหมือง

เนื่องจากการทำเหมืองโดยวิธีเหมืองหาบ ไม่มีการใช้น้ำในการทำเหมือง แต่จะใช้น้ำในการลดการฟุ้งกระจายของฝุ่นละอองที่เกิดจากกิจกรรมการทำเหมือง โดยการใช้รถบรรทุกน้ำฉีดพรมน้ำ ตามบริเวณต่างๆ ในพื้นที่โครงการ เช่น เส้นทางขนส่ง หน้าเหมือง จะใช้น้ำในส่วนนี้ประมาณ 30-40 ลบ.ม./วัน และน้ำที่ใช้ในการลดการฟุ้งกระจายของฝุ่นละอองดังกล่าว จะไหลซึมลงสู่ใต้ผิวดินตามธรรมชาติ จึงไม่ต้องมีระบบระบายน้ำแต่อย่างใด ปัจจุบันโครงการใช้น้ำจากบ่อดักตะกอนที่ทำการขุดไว้ทั้งจากบริเวณบ่อดักตะกอน “บ1” ซึ่งเป็นบ่อดักน้ำใสไว้ใช้ภายในโครงการเป็นหลักขนาดประมาณ 0.5 ไร่ ขนาดลึก ประมาณ 2 ม. ปริมาณน้ำกักขังประมาณ 1,600 ลบ.ม. เพียงพอต่อการใช้น้ำในการลดการฟุ้งกระจายของฝุ่นละอองที่เกิดจากกิจกรรมการทำเหมือง

2.8 การทำเหมืองในหรือใกล้ทางหลวงหรือทางน้ำสาธารณะ

พื้นที่โครงการไม่มีทางน้ำหรือทางสาธารณะอยู่ในพื้นที่โครงการ แต่มีทางสาธารณประโยชน์สายทำอยู่-คลองเตียน ห่างออกไปทางทิศใต้ของพื้นที่โครงการประมาณ 300 ม. และมีคลองนาตาสะอยู่ห่างพื้นที่ออกไปทางทิศตะวันตกประมาณ 10-100 ม. พบว่า เป็นทางน้ำขนาดเล็ก ไม่มีน้ำไหลตลอดปี นอกจากนี้ยังมีแนวเขาอยู่ติดพื้นที่โครงการทางด้านทิศตะวันออก เป็นแนวกันชน ในการป้องกันผลกระทบทางด้านทัศนียภาพและในการทำเหมืองจะออกแบบให้มีการเปิดหน้าเหมืองไปทางด้านทิศตะวันตก เพื่อลดผลกระทบต่อสิ่งแวดล้อมภายนอกอีกด้วย และตามแผนผังการทำเหมืองได้เว้นพื้นที่ไม่มีการทำเหมืองในระยะ 50 ม. จากคลองคลองนาตาสะ เพื่อป้องกันผลกระทบต่อทางน้ำสาธารณะประโยชน์

2.9 มาตรการรักษาความปลอดภัยในการทำเหมือง และการส่งเสริมสวัสดิภาพคนงาน

โครงการจะปฏิบัติและจัดให้มีสิ่งต่างๆ ดังต่อไปนี้

- จัดให้มีปัจจัยในการปฐมพยาบาล เมื่อประสบอันตราย หรือเจ็บป่วยโดยไม่คิดมูลค่า และมีรถสำหรับนำคนเจ็บส่งโรงพยาบาล
- จัดให้มีน้ำดื่ม น้ำใช้ ที่พักอาศัย และส้วมที่ถูกสุขลักษณะ
- จัดให้มีอุปกรณ์ป้องกันภัยส่วนบุคคลที่เหมาะสมสำหรับคนงาน เช่น หมวกกันน็อก รองเท้าป้องกันภัย หน้ากากป้องกันฝุ่น เป็นต้น
- จัดให้มีการปิดกั้น หรือป้องกันอันตรายจากบริเวณต่างๆ เช่น บริเวณใกล้บ่อเหมือง บริเวณเครื่องจักรทำงาน เป็นต้น
- จัดให้มีผู้ควบคุมการดำเนินงานเป็นประจำ เพื่อความปลอดภัยและป้องกันอุบัติเหตุ สำหรับการทำเหมือง และมีบันทึกผลการตรวจไว้เป็นหลักฐาน เพื่อแสดงแก่พนักงานเจ้าหน้าที่

1.3 แผนการตรวจสอบมาตรการป้องกันแก้ไขและลดผลกระทบสิ่งแวดล้อม

ทางโครงการได้มอบหมายให้ ห้างหุ้นส่วนจำกัด บลู คอนซัลแตนท์ เป็นผู้ตรวจสอบและรวบรวมข้อมูลผลการปฏิบัติตามมาตรการป้องกันและแก้ไขผลกระทบสิ่งแวดล้อม ที่เป็นเงื่อนไขในรายงานการวิเคราะห์ผลกระทบสิ่งแวดล้อมที่ได้รับการเห็นชอบโครงการทำเหมืองชนิดแร่หินอุตสาหกรรมชนิดหินแกรนิต เพื่ออุตสาหกรรมก่อสร้าง ประทานบัตรที่ 23430/16509 (คำขอประทานบัตรที่ 1/2559) และคำขอใบอนุญาตจัดตั้งสถานที่ทิ้งหรือเก็บมูลดินทรายนอกเขตเหมืองแร่ที่ 1/2562 และคำขอใบอนุญาตจัดตั้งสถานที่ทิ้งหรือเก็บมูลดินทรายนอกเขตเหมืองแร่ที่ 2/2562 เพื่อนำเสนอต่อสำนักงานนโยบายและแผนทรัพยากรธรรมชาติและสิ่งแวดล้อม และกรมอุตสาหกรรมพื้นฐานและการเหมืองแร่ และหน่วยงานที่เกี่ยวข้อง

สำหรับการดำเนินการในครั้งนี้เป็นดำเนินการในช่วงเดือนมกราคมถึงมิถุนายน 2568 โดยได้เข้าทำการตรวจสอบเก็บข้อมูลพร้อมทั้งทำการตรวจวัดคุณภาพสิ่งแวดล้อม โดยได้นำเสนอผลการดำเนินการไว้ในบทต่อไปของรายงานฉบับนี้

ผลการดำเนินการตามมาตรการป้องกันและ
แก้ไขผลกระทบสิ่งแวดล้อม
และมาตรการติดตามตรวจสอบผลกระทบ
สิ่งแวดล้อม

บทที่ 2

ผลการดำเนินการตามมาตรการป้องกันและ แก้ไขผลกระทบสิ่งแวดล้อม และมาตรการติดตามตรวจสอบผลกระทบสิ่งแวดล้อม

2.1 วิธีการดำเนินการ

บริษัทที่ปรึกษาได้ดำเนินการตรวจสอบการปฏิบัติตามมาตรการป้องกัน และแก้ไขผลกระทบสิ่งแวดล้อมซึ่งถูกกำหนดเป็นเงื่อนไขในรายงานการวิเคราะห์ผลกระทบสิ่งแวดล้อมของโครงการที่ได้รับความเห็นชอบแล้วจากคณะกรรมการผู้ชำนาญการฯ ตามที่ระบุไว้ในหนังสือแจ้งผลการพิจารณารายงานการวิเคราะห์ผลกระทบสิ่งแวดล้อม โครงการทำเหมืองชนิดแร่หินอุตสาหกรรมชนิดหินแกรนิต เพื่ออุตสาหกรรมก่อสร้าง ของนายวุฒิพงษ์ วงศ์ชุมพิศ ประทานบัตรที่ 23430/16509 (คำขอประทานบัตรที่ 1/2559) และใบอนุญาตจัดตั้งสถานที่ทิ้งหรือเก็บมูลดินทรายนอกเขตเหมืองแร่ที่ 1/2562 และใบอนุญาตจัดตั้งสถานที่ทิ้งหรือเก็บมูลดินทรายนอกเขตเหมืองแร่ที่ 2/2562 ตั้งอยู่ที่ ตำบลหล่อยูง อำเภอตะกั่วทุ่ง จังหวัดพังงา ตามหนังสือสำนักงานนโยบายและแผนทรัพยากรธรรมชาติและสิ่งแวดล้อม ที่ ทส 1009.2/9021 ลงวันที่ 31 พฤษภาคม 2565 ผลการปฏิบัติตามมาตรการฯ แสดงดังตารางที่ 2-1 ถึงตารางที่ 2-3 โดยที่ปรึกษาจะทำการติดตามตรวจสอบการปฏิบัติตามมาตรการฯ โดยการเข้าสำรวจ สัมภาษณ์ พร้อมทั้งถ่ายภาพ และรวบรวมเอกสารที่เกี่ยวข้องเพื่อใช้ประกอบการจัดทำรายงานผลการปฏิบัติตามมาตรการป้องกันและแก้ไขผลกระทบสิ่งแวดล้อมและมาตรการติดตามตรวจสอบผลกระทบสิ่งแวดล้อมของโครงการ โดยระหว่างเดือนมกราคม-มิถุนายน 2568 ได้ลงพื้นที่เพื่อติดตามตรวจสอบเมื่อวันที่ 23 เมษายน 2568 ทั้งนี้ หากพบว่ามีปัญหาหรืออุปสรรคในการปฏิบัติตามมาตรการฯ บริษัทที่ปรึกษาจะเสนอแนะแนวทางการแก้ไขในทางปฏิบัติต่อไป

2.2 ผลการดำเนินการตามมาตรการป้องกันและแก้ไขผลกระทบสิ่งแวดล้อม และมาตรการติดตามตรวจสอบผลกระทบสิ่งแวดล้อม

จากการตรวจสอบผลการปฏิบัติตามมาตรการป้องกันและแก้ไขผลกระทบสิ่งแวดล้อม และมาตรการติดตามตรวจสอบผลกระทบสิ่งแวดล้อม โครงการทำเหมืองชนิดแร่หินอุตสาหกรรมชนิดหินแกรนิต เพื่ออุตสาหกรรมก่อสร้าง ของนายวุฒิพงษ์ วงศ์ชุมพิศ ประทานบัตรที่ 23430/16509 (คำขอประทานบัตรที่ 1/2559) และใบอนุญาตจัดตั้งสถานที่ทิ้งหรือเก็บมูลดินทรายนอกเขตเหมืองแร่ที่ 1/2562 และใบอนุญาตจัดตั้งสถานที่ทิ้งหรือเก็บมูลดินทรายนอกเขตเหมืองแร่ที่ 2/2562 ตั้งอยู่ที่ ตำบลหล่อยูง อำเภอตะกั่วทุ่ง จังหวัดพังงา ระหว่างเดือนมกราคม-มิถุนายน 2568 พบว่า ทางโครงการได้มีการปฏิบัติตามมาตรการที่กำหนดครบถ้วน โดยมีรายละเอียดการตรวจสอบการปฏิบัติตามมาตรการฯ ดังตารางที่ 2-1 ถึงตารางที่ 2-3 และภาพที่ 2-1 ถึงภาพที่ 2-25 ดังนี้

ตารางที่ 2-1 ผลการปฏิบัติตามมาตรการป้องกันและแก้ไขผลกระทบสิ่งแวดล้อม (มาตรการทั่วไป) ตามที่กำหนดไว้ในรายงานการวิเคราะห์ผลกระทบสิ่งแวดล้อมโครงการทำเหมืองชนิดแร่หิน
อุตสาหกรรมชนิดหินแกรนิต เพื่ออุตสาหกรรมก่อสร้าง ประทานบัตรที่ 23430/16509

มาตรการป้องกันและแก้ไขผลกระทบสิ่งแวดล้อม	ผลการตรวจสอบการปฏิบัติตามมาตรการฯ	ปัญหาอุปสรรคที่ไม่สามารถปฏิบัติตาม มาตรการและแนวทางแก้ไข
มาตรการป้องกันและแก้ไขผลกระทบสิ่งแวดล้อมทั่วไป		
1. ให้มีจุดรับเรื่องราวร้องทุกข์ความเดือดร้อนของประชาชนที่เกิดจากกิจกรรมการทำเหมืองแร่ และกิจกรรมที่เกี่ยวข้อง และกรณีที่มีผู้ร้องเรียน ผู้ถือประทานบัตรจะต้องดำเนินการแก้ไข และให้ความช่วยเหลือด้วยความเป็นธรรม	- ผู้ถือประทานบัตรได้ติดตั้งกล่องรับเรื่องราวร้องทุกข์ความเดือดร้อนของประชาชนที่เกิดจากกิจกรรมการทำเหมืองแร่ และกิจกรรมที่เกี่ยวข้อง ดังภาพถ่ายที่ 2-1 ในกรณีที่มีผู้ร้องเรียนผู้ถือประทานบัตรจะดำเนินการแก้ไข และให้ความช่วยเหลือด้วยความเป็นธรรมโดยทันที	- ไม่มี
2. ให้ดำเนินการตามแผนการปิดเหมืองและการฟื้นฟูพื้นที่จากการทำเหมือง ตามแผนงานที่ได้เสนอไว้ในรายงานการประเมินผลกระทบสิ่งแวดล้อม พร้อมทั้งให้รายงานผลการดำเนินการฟื้นฟูตามประกาศกรมอุตสาหกรรมพื้นฐานและการเหมืองแร่ เรื่องแนวทางการบริหารจัดการกองทุนฟื้นฟูพื้นที่เหมืองแร่ตามมาตรการป้องกันและแก้ไขผลกระทบสิ่งแวดล้อม สำหรับโครงการเหมืองแร่ และประกอบในรายงานผลการปฏิบัติตามมาตรการป้องกันและแก้ไขผลกระทบสิ่งแวดล้อม ปีละ 1 ครั้ง	- ผู้ถือประทานบัตรร่วมกับวิศวกรผู้ควบคุมของโครงการดำเนินการฟื้นฟูตามแผนการปิดเหมืองและการฟื้นฟูพื้นที่จากการทำเหมืองตามแผนงานที่ได้เสนอไว้ในรายงานการประเมินผลกระทบสิ่งแวดล้อม ดังภาพถ่ายที่ 2-2 พร้อมทั้งรายงานผลการดำเนินงานให้หน่วยงานที่เกี่ยวข้องทราบ ซึ่งได้จัดส่งรายงานฯ ประจำปี 2567 เรียบร้อยแล้ว รายละเอียดตามเอกสารแนบ 4	- ไม่มี
3. ผู้ถือประทานบัตรจะต้องวางหลักประกันการฟื้นฟูสภาพพื้นที่การทำเหมือง และเยียวยาผู้ได้รับผลกระทบจากการทำเหมืองแร่ตามประกาศคณะกรรมการแร่ เรื่องการวางหลักประกันการฟื้นฟูสภาพพื้นที่การทำเหมืองและการเยียวยาผู้ได้รับผลกระทบจากการทำเหมือง พ.ศ. 2562 หรือที่มีการปรับปรุงแก้ไขเพิ่มเติมภายหลัง	- ผู้ถือประทานบัตรวางหลักประกันการฟื้นฟูสภาพพื้นที่การทำเหมือง และเยียวยาผู้ได้รับผลกระทบจากการทำเหมืองแร่ตามประกาศคณะกรรมการแร่ เรียบร้อยแล้ว รายละเอียดตามเอกสารแนบ 5	- ไม่มี
4. ผู้ถือประทานบัตรจะต้องจัดทำประกันภัยความรับผิดชอบต่อชีวิต ร่างกาย ทรัพย์สินของบุคคลภายนอกกับนิติบุคคลที่ได้ใบอนุญาตประกอบธุรกิจประกันภัยที่จดทะเบียนในราชอาณาจักรตามประกาศคณะกรรมการแร่ เรื่องการกำหนดวงเงินและการจัดทำประกันภัยความรับผิดชอบต่อชีวิตร่างกาย ทรัพย์สินของบุคคลภายนอก พ.ศ.2562	- ผู้ถือประทานบัตรได้จัดทำประกันภัยความรับผิดชอบต่อชีวิต ร่างกาย ทรัพย์สินของบุคคลภายนอกกับนิติบุคคลที่ได้ใบอนุญาตประกอบธุรกิจประกันภัยที่จดทะเบียนในราชอาณาจักรตามประกาศคณะกรรมการแร่ เรื่องการกำหนดวงเงิน และการจัดทำประกันภัยความรับผิดชอบต่อชีวิตร่างกาย ทรัพย์สินของบุคคลภายนอก พ.ศ.2562 เรียบร้อยแล้ว รายละเอียดตามเอกสารแนบ 6	- ไม่มี

**ตารางที่ 2-1 (ต่อ) ผลการปฏิบัติตามมาตรการป้องกันและแก้ไขผลกระทบสิ่งแวดล้อม (มาตรการทั่วไป) ตามที่กำหนดไว้ในรายงานการวิเคราะห์ผลกระทบสิ่งแวดล้อมโครงการทำเหมืองชนิดแร่หิน
อุตสาหกรรมชนิดหินแกรนิต เพื่ออุตสาหกรรมก่อสร้าง ประทานบัตรที่ 23430/16509**

มาตรการป้องกันและแก้ไขผลกระทบสิ่งแวดล้อม	ผลการตรวจสอบการปฏิบัติตามมาตรการฯ	ปัญหาอุปสรรคที่ไม่สามารถปฏิบัติตาม มาตรการและแนวทางแก้ไข
5. ผู้ถือประทานบัตรต้องจัดตั้งกองทุนพัฒนาหมู่บ้านรอบพื้นที่เหมืองแร่ ตามประกาศกรม อุตสาหกรรมพื้นฐานและการเหมืองแร่ เรื่องแนวทางการบริหารจัดการกองทุนพัฒนาหมู่บ้าน รอบพื้นที่เหมืองแร่ พ.ศ. 2559	- ผู้ถือประทานบัตรจัดตั้งกองทุนพัฒนาหมู่บ้านรอบพื้นที่เหมืองแร่ ตามประกาศ กรมอุตสาหกรรมพื้นฐานและการเหมืองแร่ เรื่องแนวทางการบริหารจัดการ กองทุนพัฒนาหมู่บ้านรอบพื้นที่เหมืองแร่ พ.ศ. 2559 รายละเอียดตามเอกสาร แนบ 7 และได้ดำเนินการพัฒนาหมู่บ้านที่ตั้งอยู่โดยรอบประทานบัตรให้มี ความพร้อมในด้านต่าง ๆ ทั้งเรื่องสาธารณูปโภคและบริโภค	- ไม่มี
6. ผู้ถือประทานบัตรจะต้องจัดตั้ง "กองทุนเฝ้าระวังสุขภาพ" ตามประกาศกรมอุตสาหกรรม พื้นฐานและการเหมืองแร่ เรื่อง แนวทางการบริหารจัดการกองทุนเฝ้าระวังสุขภาพสำหรับ โครงการเหมืองแร่ พ.ศ. 2559	- ผู้ถือประทานบัตรจัดตั้ง "กองทุนเฝ้าระวังสุขภาพ" ตามประกาศกรม อุตสาหกรรมพื้นฐานและการเหมืองแร่ เรื่อง แนวทางการบริหารจัดการกองทุน เฝ้าระวังสุขภาพสำหรับโครงการเหมืองแร่ พ.ศ. 2559 รายละเอียดตาม เอกสารแนบ 8	- ไม่มี
7. ในกรณีที่ผู้ถือประทานบัตรมีความจำเป็นต้องการเปลี่ยนแปลงรายละเอียดโครงการ หรือ มาตรการป้องกันและแก้ไขผลกระทบสิ่งแวดล้อม และมาตรการติดตามตรวจสอบผลกระทบ สิ่งแวดล้อม ให้แตกต่างไปจากที่ได้เสนอไว้ในรายงานการประเมินผลกระทบสิ่งแวดล้อม ตามที่คณะกรรมการผู้ชำนาญการฯ ได้ให้ความเห็นชอบรายงานการประเมินผลกระทบ สิ่งแวดล้อมแล้ว ภายหลังที่ได้รับอนุมัติหรืออนุญาตจากเจ้าหน้าที่ตามกฎหมายที่เกี่ยวข้อง แล้วให้เสนอการเปลี่ยนแปลงให้กรมอุตสาหกรรมพื้นฐานและการเหมืองแร่พิจารณา ดังนี้ 7.1 หากเห็นว่าการเปลี่ยนแปลงดังกล่าวไม่กระทบต่อสาระสำคัญในรายงานฯ และเป็น มาตรการที่เกิดผลดีต่อสิ่งแวดล้อมมากกว่า หรือเทียบเท่ามาตรการที่กำหนดไว้ในรายงานฯ ให้หน่วยงานที่มีอำนาจอนุมัติหรืออนุญาตรับจดทะเบียนการเปลี่ยนแปลงดังกล่าว พร้อมกับให้ จัดทำสำเนาการเปลี่ยนแปลงที่รับจดทะเบียนไว้ ส่งให้สำนักงานนโยบายและแผน ทรัพยากรธรรมชาติและสิ่งแวดล้อมเพื่อทราบ	- ปัจจุบันโครงการยังไม่มีเปลี่ยนแปลงรายละเอียดโครงการ หรือมาตรการ ป้องกันและแก้ไขผลกระทบสิ่งแวดล้อม และมาตรการติดตามตรวจสอบ ผลกระทบสิ่งแวดล้อมแต่อย่างใด	- ไม่มี

**ตารางที่ 2-1 (ต่อ) ผลการปฏิบัติตามมาตรการป้องกันและแก้ไขผลกระทบสิ่งแวดล้อม (มาตรการทั่วไป) ตามที่กำหนดไว้ในรายงานการวิเคราะห์ผลกระทบสิ่งแวดล้อมโครงการทำเหมืองชนิดแร่หิน
อุตสาหกรรมชนิดหินแกรนิต เพื่ออุตสาหกรรมก่อสร้าง ประทานบัตรที่ 23430/16509**

มาตรการป้องกันและแก้ไขผลกระทบสิ่งแวดล้อม	ผลการตรวจสอบการปฏิบัติตามมาตรการฯ	ปัญหาอุปสรรคที่ไม่สามารถปฏิบัติตาม มาตรการและแนวทางแก้ไข
7.2 หากเห็นว่าการเปลี่ยนแปลงกระทบต่อสาระสำคัญในรายงานฯ ให้หน่วยงานจัดส่งรายงาน การเปลี่ยนแปลงรายละเอียดโครงการ หรือมาตรการฯ ให้สำนักงานนโยบายและแผน ทรัพยากรธรรมชาติและสิ่งแวดล้อมเพื่อเสนอคณะกรรมการผู้ชำนาญการฯ คณะที่เกี่ยวข้อง พิจารณา ให้ความเห็นชอบประกอบแล้วหน่วยงานที่มีอำนาจในการอนุมัติหรืออนุญาต แจ้ง ผลการเปลี่ยนแปลงให้สำนักงานนโยบายและแผนทรัพยากรธรรมชาติและสิ่งแวดล้อมทราบ ด้วย	- ปัจจุบันโครงการยังไม่มีมีการเปลี่ยนแปลงรายละเอียดโครงการ หรือมาตรการ ป้องกันและแก้ไขผลกระทบสิ่งแวดล้อม และมาตรการติดตามตรวจสอบ ผลกระทบสิ่งแวดล้อมแต่อย่างใด	- ไม่มี
8. ในระหว่างการทำเหมืองหากขุดพบโบราณวัตถุ หรือร่องรอยโบราณคดี ไม่ว่าจะเป็นภาพเขียนสี หรืออื่นๆ ที่มีความสำคัญทางประวัติศาสตร์จะต้องรายงานและขอความร่วมมือกรมศิลปากร หรือสำนักศิลปากรในท้องที่เข้าไปดำเนินการตรวจสอบพื้นที่ ทั้งนี้ในระหว่างการทำ จะต้องหยุดการทำเหมืองชั่วคราวและหากพิสูจน์แล้วว่าเป็นแหล่งโบราณคดี ผู้ถือประทาน บัตรจะต้องปฏิบัติตามเงื่อนไขของหน่วยงานที่เกี่ยวข้องโดยไม่ข้อเรียกร้องใดๆ	- ปัจจุบันยังไม่พบ โบราณวัตถุ หรือร่องรอยโบราณคดี ภาพเขียนสีหรืออื่นๆ หาก ระหว่างการทำเหมือง พบโบราณวัตถุ หรือร่องรอยโบราณคดี ภาพเขียนสี ผู้ถือ ประทานบัตรจะรายงานและขอความร่วมมือจากกรมศิลปากรในท้องที่เข้าไป ดำเนินการตรวจสอบพื้นที่ และจะปฏิบัติตามเงื่อนไขของหน่วยงานที่เกี่ยวข้อง โดยไม่ข้อเรียกร้องใด ๆ	- ไม่มี
9. ให้เสนอรายงานผลการปฏิบัติตามมาตรการป้องกันและแก้ไขผลกระทบสิ่งแวดล้อม และ มาตรการติดตามตรวจสอบผลกระทบสิ่งแวดล้อม ปีละ 2 ครั้ง โดยให้ปฏิบัติตามประกาศ กระทรวงทรัพยากรธรรมชาติและสิ่งแวดล้อม เรื่องหลักเกณฑ์ และวิธีการจัดทำรายงานผล การปฏิบัติตามมาตรการที่กำหนดไว้ในรายงานการประเมินผลกระทบสิ่งแวดล้อมซึ่ง ผู้ดำเนินการ หรือผู้ขออนุญาตจะต้องจัดทำเมื่อได้รับอนุญาตให้ดำเนินโครงการหรือกิจการ แล้ว พ.ศ.2561	- ผู้ถือประทานบัตรได้ดำเนินการตรวจวัดคุณภาพสิ่งแวดล้อม โดยทำการตรวจวัด คุณภาพอากาศ ระดับเสียง ความสั่นสะเทือน และคุณภาพน้ำตามที่กำหนดไว้ และจัดทำรายงานผลการปฏิบัติตามมาตรการป้องกันและแก้ไขผลกระทบ สิ่งแวดล้อม และมาตรการติดตามติดตามตรวจสอบผลกระทบสิ่งแวดล้อมปีละ 2 ครั้ง โดยรายงานฉบับล่าสุดระหว่างเดือนกรกฎาคม-ธันวาคม 2567 ได้จัดทำ และนำเสนอต่อหน่วยงานอนุญาตแล้ว	- ไม่มี

ตารางที่ 2-2 ผลการปฏิบัติตามมาตรการป้องกันและแก้ไขผลกระทบสิ่งแวดล้อม (มาตรการระยะดำเนินการ) ตามที่กำหนดไว้ในรายงานการวิเคราะห์ผลกระทบสิ่งแวดล้อมโครงการทำเหมืองชนิดแร่หินอุตสาหกรรมชนิดหินแกรนิต เพื่ออุตสาหกรรมก่อสร้าง ประทานบัตรที่ 23430/16509

มาตรการป้องกันและแก้ไขผลกระทบสิ่งแวดล้อม	ผลการตรวจสอบการปฏิบัติตามมาตรการฯ	ปัญหาอุปสรรคที่ไม่สามารถปฏิบัติตามมาตรการและแนวทางแก้ไข
สรุปมาตรการป้องกันและแก้ไขผลกระทบสิ่งแวดล้อม ระยะดำเนินการ		
1. ทรัพยากรธรรมชาติและสิ่งแวดล้อมทางกายภาพ 1.1 ลักษณะภูมิประเทศ 1) ให้กำหนดขอบเขตพื้นที่บริเวณที่จะทำการปรับระดับให้มีความเหมาะสมต่อการทำงาน เพื่อรองรับกิจกรรมตามแผนผังการทำเหมืองของโครงการ ส่วนพื้นที่ที่ไม่มีกิจกรรมการทำเหมืองให้รักษาสภาพภูมิประเทศเดิมไว้พร้อมทั้งปลูกต้นไม้เสริมเพื่อเป็นแนวป้องกันผลกระทบ และให้เว้นเขตไม่ทำเหมืองจากระยะ 10 ม. จากขอบเขตพื้นที่โครงการและให้เว้นพื้นที่ไม่มีการทำเหมืองในระยะ 50 ม. จากคลองนาตาเสะ พร้อมทั้งดูแลแนวคันทำนบดินที่สร้างไว้ในช่วงที่ผ่านมาให้มีสภาพแข็งแรงใช้งานได้ดี	- วิศวกรผู้ควบคุมของโครงการได้วางแผนการทำเหมืองให้เป็นไปตามแผนผังโครงการกำหนด โดยการเว้นพื้นที่ไม่ทำเหมืองระยะ 10 เมตร จากขอบเขตพื้นที่ ประทานบัตร และเว้นระยะ 50 เมตร จากคลองนาตาเสะ พร้อมทั้งดูแลแนวคันทำนบดินที่สร้างไว้ในช่วงที่ผ่านมาให้มีสภาพแข็งแรงใช้งานได้ดี พร้อมทั้งดูแลแนวคันทำนบดินให้มีสภาพแข็งแรงใช้งานได้ดี ดังภาพถ่ายที่ 2-3	- ไม่มี
2) ให้จัดทำป้ายแสดงขอบเขตพื้นที่โครงการและขอบเขตการทำเหมือง เพื่อให้ง่ายต่อการตรวจสอบพื้นที่ และการปฏิบัติงานบริเวณโครงการ โดยบริเวณพื้นที่เว้นการทำเหมืองให้จัดทำเสาคอนกรีต เหล็ก หรือวัสดุอื่นๆ ตามความเหมาะสมให้สามารถมองเห็นได้อย่างชัดเจน	- ผู้ถือประทานบัตรจัดทำป้ายแสดงขอบเขตพื้นที่โครงการและขอบเขตการทำเหมือง ติดตั้งไว้บริเวณด้านหน้าพื้นที่โครงการเรียบร้อยแล้ว ดังภาพถ่ายที่ 2-4	- ไม่มี
3) ให้จัดทำป้ายแสดงข้อมูลรายละเอียดเกี่ยวกับโครงการ ได้แก่ หมายเลขประทานบัตร เจ้าของโครงการ เนื้อที่ อายุประทานบัตรและหมายเลขโทรศัพท์ ที่สามารถติดต่อได้สะดวก ติดตั้งไว้บริเวณด้านหน้าพื้นที่โครงการ หรือบริเวณที่สามารถพบเห็นได้ทั่วไปแล้วเสร็จก่อนเปิดการทำเหมือง	- ผู้ถือประทานบัตรจัดทำป้ายแสดงข้อมูลรายละเอียดเกี่ยวกับโครงการ โดยมีเนื้อหาครบถ้วน ติดตั้งไว้บริเวณด้านหน้าพื้นที่โครงการ ดังภาพถ่ายที่ 2-4	- ไม่มี
4) กำหนดขอบเขตพื้นที่เปิดทำเหมือง ให้ชัดเจนตามที่กำหนดไว้ในแผนผังการทำเหมือง ออกแบบหน้าเหมืองให้มีลักษณะแบบขั้นบันไดโดยให้แต่ละขั้นมีความสูงไม่เกิน 10 ม. ความกว้างไม่น้อยกว่า 10 ม. และรักษาให้มีความลาดเอียงทั้งหมดของหน้าเหมือง (Overall Slope) ไม่เกิน 45 องศา	- วิศวกรผู้ควบคุมของโครงการได้วางแผนและออกแบบพื้นที่หน้าเหมืองให้มีลักษณะขั้นบันได พร้อมทั้งควบคุมความลาดชันรวมของหน้าเหมืองไม่เกิน 45 องศา เพื่อป้องกันการพังทลายของหน้าเหมือง ดังภาพถ่ายที่ 2-5	- ไม่มี

ตารางที่ 2-2 (ต่อ) ผลการปฏิบัติตามมาตรการป้องกันและแก้ไขผลกระทบสิ่งแวดล้อม (มาตรการระยะดำเนินการ) ตามที่กำหนดไว้ในรายงานการวิเคราะห์ผลกระทบสิ่งแวดล้อมโครงการทำเหมืองชนิดแร่หินอุตสาหกรรมชนิดหินแกรนิต เพื่ออุตสาหกรรมก่อสร้าง ประทานบัตรที่ 23430/16509

มาตรการป้องกันและแก้ไขผลกระทบสิ่งแวดล้อม	ผลการตรวจสอบการปฏิบัติตามมาตรการฯ	ปัญหาอุปสรรคที่ไม่สามารถปฏิบัติตามมาตรการและแนวทางแก้ไข
5) ให้ตรวจสอบเสถียรภาพบริเวณหน้าเหมืองของพื้นที่โครงการ ให้มีความมั่นคงแข็งแรงและปลอดภัยอยู่เสมอ โดยสังเกตจากสิ่งบ่งชี้ที่มักเกิดขึ้นก่อนการพังทลายของหน้าเหมืองดังนี้ 5.1) เกิดรอยแยกบนหรือด้านหลังยอดของชั้นบันได หรือหน้าความลาดชัน มีน้ำไหลผ่านออกที่มีลักษณะพุ่งขึ้น 5.2) หน้าความลาดชันเกิดการโป่งบวมหรือมีการเคลื่อนที่ขยับออกจากกันของรอยชั้นไม่ต่อเนื่อง 5.3) มีวัสดุตกหล่นลงมาหรือมีน้ำไหลซึมออกจากหน้าเหมือง 5.4) มีมวลวัสดุที่ขยับเคลื่อนที่หรือมีน้ำไหลออกบริเวณด้านหน้าของดินชั้นบันไดหรือหน้าความลาดชัน 5.5) หน้าความลาดชันมีความขรุขระไม่สม่ำเสมอหรือมีความราบเรียบเป็นเงามัน	- วิศวกรผู้ควบคุมของโครงการได้ตรวจสอบเสถียรภาพบริเวณหน้าเหมืองของโครงการเป็นประจำ เพื่อให้มีความมั่นคงแข็งแรงและปลอดภัยอยู่เสมอ	- ไม่มี
6) หากพบสิ่งบ่งชี้ที่อาจก่อให้เกิดความไม่เสถียรภาพของหน้าเหมืองได้ ให้หลีกเลี่ยงการปฏิบัติงานในบริเวณดังกล่าวแล้วดำเนินการวิเคราะห์เสถียรภาพของหน้าเหมืองโดยละเอียด เพื่อประเมินว่าการทำงานในสภาพดังกล่าวมีความปลอดภัยหรือไม่หากไม่มีความปลอดภัยให้ดำเนินการปรับปรุงความลาดชันหน้าเหมือง	- วิศวกรผู้ควบคุมของโครงการมีการประเมินการทำงานให้มีความปลอดภัย หากไม่มีความปลอดภัยจะดำเนินการปรับปรุงความลาดชันหน้าเหมืองทันที	- ไม่มี
1.2 คุณภาพอากาศ		
1) ให้ตรวจสอบยานพาหนะ เครื่องจักรอุปกรณ์เครื่องยนต์ที่ก่อให้เกิดไอเสียหรือฝุ่นละอองอย่างสม่ำเสมอตามชนิดของยานพาหนะและเครื่องจักรกล	- มีการตรวจสอบ ดูแลบำรุงรักษายานพาหนะ เครื่องจักรอุปกรณ์เครื่องยนต์ที่ใช้ภายในโครงการอย่างสม่ำเสมอ ดังภาพถ่ายที่ 2-6	- ไม่มี
2) ให้ดำเนินการฉีดพรมน้ำบริเวณเส้นทางขนส่งภายในโครงการ เพื่อให้มีความเปียกชื้นตลอดเวลา หรือตามความเหมาะสมของสภาพภูมิอากาศ	- การดำเนินงานของโครงการได้มีมาตรการลดผลกระทบด้านการฟุ้งกระจายของฝุ่นละอองจากการขนส่งแร่ภายในพื้นที่โครงการ โดยการฉีดพรมน้ำบริเวณพื้นที่หน้าเหมืองและบนเส้นทางขนส่งแร่ตามความเหมาะสมกับสภาพภูมิอากาศ เพื่อลดการฟุ้งกระจายของฝุ่นละออง ดังภาพถ่ายที่ 2-7	- ไม่มี

ตารางที่ 2-2 (ต่อ) ผลการปฏิบัติตามมาตรการป้องกันและแก้ไขผลกระทบสิ่งแวดล้อม (มาตรการระยะดำเนินการ) ตามที่กำหนดไว้ในรายงานการวิเคราะห์ผลกระทบสิ่งแวดล้อมโครงการทำเหมืองชนิดแร่หินอุตสาหกรรมชนิดหินแกรนิต เพื่ออุตสาหกรรมก่อสร้าง ประทานบัตรที่ 23430/16509

มาตรการป้องกันและแก้ไขผลกระทบสิ่งแวดล้อม	ผลการตรวจสอบการปฏิบัติตามมาตรการฯ	ปัญหาอุปสรรคที่ไม่สามารถปฏิบัติตามมาตรการและแนวทางแก้ไข
3) กำหนดน้ำหนักบรรทุกและความเร็วรถบรรทุกให้เป็นไปตามที่ทางราชการกำหนด โดยเฉพาะเส้นทางภายในโครงการให้ใช้ความเร็วไม่เกิน 30 กม./ชม. พร้อมทั้งจัดหาผ้าใบปิดคลุมแร่ให้มีชิดตลอดเวลาที่มีการขนส่งลำเลียงแร่	- ผู้ถือประทานบัตรได้ออกกฎระเบียบควบคุมน้ำหนักของรถบรรทุกทุกคันโดยมีด่านชั่งน้ำหนักก่อนออกนอกพื้นที่โครงการทุกครั้ง และกำชับให้รถบรรทุกแร่น้ำหนักไม่เกิน 30 กิโลกรัมต่อชั่วโมง พร้อมทั้งการติดตั้งป้ายเตือนจำกัดความเร็วให้มองเห็นชัดเจน ดังภาพถ่ายที่ 2-8 และกำชับให้รถบรรทุกมีการปิดคลุมผ้าใบให้มีชิดตลอดเวลาที่มีการขนส่งลำเลียงแร่ ดังภาพถ่ายที่ 2-9	- ไม่มี
4) ดูแลรักษาเส้นทางขนส่งลำเลียงแร่ให้อยู่ในสภาพดีตลอดระยะเวลาปฏิบัติงาน และดูแลรักษาเส้นทางก่อนเข้า-ออกพื้นที่โครงการ ก่อนออกเส้นทางหลวงชนบท พง.1004	- ผู้ถือประทานบัตรได้จัดให้พนักงานคอยดูแลรักษาเส้นทางขนส่งลำเลียงแร่ให้อยู่ในสภาพดีตลอดระยะเวลาปฏิบัติงาน และดูแลรักษาเส้นทางก่อนเข้า-ออกพื้นที่โครงการ ก่อนออกเส้นทางหลวงชนบท พง.1004 พร้อมทั้งมีการติดตั้งป้ายให้มองเห็นชัดเจน ดังภาพถ่ายที่ 2-10	- ไม่มี
5) จัดให้มีรถบรรทุกน้ำฉีดพรมน้ำบริเวณพื้นที่หน้าเหมืองเส้นทางลำเลียงขนส่งแร่ พื้นที่โรงโม่หิน และลานกองหิน เพื่อป้องกันและลดการฟุ้งกระจายของฝุ่นละออง อย่างน้อยวันละ 3-4 ครั้ง หรือตามสภาพอากาศในแต่ละวัน เพื่อให้ผิวถนนเปียกชื้นตลอดเวลา และหมั่นดูแลสภาพผิวถนนให้มีสภาพดีอยู่เสมอ	- ทางโครงการจัดรถบรรทุกน้ำฉีดพรมน้ำบริเวณพื้นที่หน้าเหมือง เส้นทางลำเลียงขนส่งแร่ พื้นที่โรงโม่หิน และลานกองหิน เพื่อป้องกันและลดการฟุ้งกระจายของฝุ่นละออง วันละ 3-4 ครั้ง เพื่อลดการฟุ้งกระจายของฝุ่นละออง และดูแลสภาพผิวถนนให้มีสภาพดีอยู่เสมอ ดังภาพถ่ายที่ 2-7	- ไม่มี
6) หากมีลมพัดแรงให้งดการจุดระเบิด สำหรับการขุดตักแร่กำหนดให้ดำเนินการเมื่อลมสงบ หรือให้มีการฉีดพรมน้ำบริเวณพื้นที่ลานกองแร่ก่อนทำการตักขน เพื่อป้องกันการฟุ้งกระจายของฝุ่นละออง	- ผู้ปฏิบัติงานจะไม่ทำการระเบิด และหยุดการขุดตักแร่ หากมีลมพัดแรง และมีการฉีดพรมน้ำบริเวณพื้นที่ลานกองแร่ก่อนทำการตักขน เพื่อป้องกันการฟุ้งกระจายของฝุ่นละออง	- ไม่มี
7) ใช้เครื่องเจาะระเบิดที่มีอุปกรณ์เก็บฝุ่นติดไว้กับหัวเจาะเพื่อป้องกันการฟุ้งกระจายของฝุ่นละอองขณะทำการเจาะระเบิด	- ใช้เครื่องเจาะระเบิดที่มีอุปกรณ์เก็บฝุ่นติดไว้กับหัวเจาะเพื่อป้องกันการฟุ้งกระจายของฝุ่นละอองขณะทำการเจาะระเบิดทุกครั้ง ดังภาพถ่ายที่ 2-11	- ไม่มี

ตารางที่ 2-2 (ต่อ) ผลการปฏิบัติตามมาตรการป้องกันและแก้ไขผลกระทบสิ่งแวดล้อม (มาตรการระยะดำเนินการ) ตามที่กำหนดไว้ในรายงานการวิเคราะห์ผลกระทบสิ่งแวดล้อมโครงการทำเหมืองชนิดแร่หินอุตสาหกรรมชนิดหินแกรนิต เพื่ออุตสาหกรรมก่อสร้าง ประทานบัตรที่ 23430/16509

มาตรการป้องกันและแก้ไขผลกระทบสิ่งแวดล้อม	ผลการตรวจสอบการปฏิบัติตามมาตรการฯ	ปัญหาอุปสรรคที่ไม่สามารถปฏิบัติตามมาตรการและแนวทางแก้ไข
8) ให้ดูแลโรงโม่หินของโครงการมีการบำรุงรักษาระบบป้องกันและจำกัดฝุ่นให้มีประสิทธิภาพดีอยู่เสมอ ทั้งการปิดคลุมอาคารอุปกรณ์ และระบบสเปรย์น้ำที่จุดกำเนิดฝุ่นต่างๆ และจะต้องเปิดใช้ตลอดเวลาที่ทำการโม่ บด ย่อยหิน ตามประกาศกรมอุตสาหกรรมพื้นฐานและการเหมืองแร่ เรื่องให้โรงโม่ บด หรือย่อยหินมีระบบป้องกันผลกระทบสิ่งแวดล้อม ลงวันที่ 12 มกราคม 2548 อย่างครบถ้วนโดยเคร่งครัด	- ผู้ถือประทานบัตรได้ดูแลโรงโม่หินของโครงการโดยสร้างอาคารปิดคลุมโรงโม่ หิน อาคารปิดคลุมยังรับหินใหญ่ หลังคาปิดคลุมสายพานลำเลียง และมีระบบสเปรย์น้ำบริเวณที่เกิดฝุ่นละอองทุกจุดเพื่อป้องกันการฟุ้งกระจายของฝุ่นละออง ดังภาพถ่ายที่ 2-12	- ไม่มี
1.3 ระดับเสียง และความสั่นสะเทือน 1) ให้ออกแบบการใช้วัตถุระเบิดตามแผนผังโครงการทำเหมืองโดยให้ใช้ปริมาณวัตถุระเบิดไม่เกิน 150 กิโลกรัม/จังหวะถ่วง ทำการระเบิดวันละ 1 ครั้ง ในช่วงเวลา 16.00-17.00 น. โดยก่อนการระเบิดจะต้องจัดให้มีเจ้าหน้าที่ตรวจสอบพื้นที่โดยรอบในรัศมี 100 ม. และให้สัญญาณเตือนให้ได้ยินชัดเจนในรัศมีไม่น้อยกว่า 500 ม. จากจุดที่ระเบิด พร้อมทั้งดูแลป้ายแสดงเวลาการระเบิดในบริเวณพื้นที่โครงการและเส้นทางใกล้เคียงให้ผู้สัญจรผ่านไปมามองเห็นได้อย่างชัดเจนและห้ามทำเหมือง หรือมีการระเบิดหินในเวลากลางคืนโดยเด็ดขาด	- ผู้ถือประทานบัตรได้กำหนดให้ทำการระเบิดวันละ 1 ครั้ง ในช่วงเวลา 17.00 น. โดยก่อนการระเบิดได้มีการเปิดสัญญาณเสียงเตือนให้ได้ยินโดยทั่วถึงกัน นอกจากนี้ทางโครงการยังได้ติดป้ายเตือนเขตการใช้วัตถุระเบิด พร้อมทั้งระบุเวลาในการระเบิดไว้บริเวณทางเข้าออกโครงการ ให้สามารถมองเห็นได้ชัดเจน ดังภาพถ่ายที่ 2-13	- ไม่มี
2) ให้งดกิจกรรมการทำเหมืองและการโม่หินในเวลากลางคืนเนื่องจากเป็นเวลาพักผ่อนของประชาชนในชุมชนใกล้เคียง โดยให้ดำเนินการได้ในช่วงเวลา 08.00-18.00 น	- ทางโครงการไม่มีกิจกรรมการทำเหมืองและการโม่หินในเวลากลางคืน	- ไม่มี
3) การออกแบบการเจาะระเบิด การบรรจุวัตถุระเบิด และการจุดระเบิดจะต้องให้มีวิศวกรผู้ชำนาญหรือผู้ที่ผ่านการอบรมจากกรมอุตสาหกรรมพื้นฐานและการเหมืองแร่ ควบคุมในทุกขั้นตอน พร้อมทั้งบันทึกรายละเอียดการออกแบบการระเบิดไว้ตรวจสอบทุกครั้ง	- ผู้ถือประทานบัตรมีวิศวกรควบคุมและเจ้าหน้าที่ที่ผ่านการอบรมจาก กพร. เป็นผู้วางแผนการเจาะระเบิด ควบคุมการระเบิด และการจุดระเบิด รวมทั้งมีผู้ที่ผ่านการอบรมจากกรมอุตสาหกรรมพื้นฐานและการเหมืองแร่ ควบคุมในทุกขั้นตอนของการระเบิดแต่ละครั้ง รายละเอียดตามเอกสารแนบ 9	- ไม่มี

ตารางที่ 2-2 (ต่อ) ผลการปฏิบัติตามมาตรการป้องกันและแก้ไขผลกระทบสิ่งแวดล้อม (มาตรการระยะดำเนินการ) ตามที่กำหนดไว้ในรายงานการวิเคราะห์ผลกระทบสิ่งแวดล้อมโครงการทำเหมืองชนิดแร่หินอุตสาหกรรมชนิดหินแกรนิต เพื่ออุตสาหกรรมก่อสร้าง ประทานบัตรที่ 23430/16509

มาตรการป้องกันและแก้ไขผลกระทบสิ่งแวดล้อม	ผลการตรวจสอบการปฏิบัติตามมาตรการฯ	ปัญหาอุปสรรคที่ไม่สามารถปฏิบัติตามมาตรการและแนวทางแก้ไข
4) ให้ติดตามระยะการปลิวกระเด็นของเศษแร่จากการระเบิดทุกครั้ง หากพบว่าก่อให้เกิดความเสียหายแก่ทรัพย์สินของประชาชนจะต้องชดเชยค่าเสียหายทันที พร้อมทั้งชดเชยค่าเสียหายตามความเหมาะสม ยุติธรรม และปรับปรุงแผนการใช้วัตถุระเบิดให้มีความเหมาะสม	- หากพบว่าการทำเหมืองก่อให้เกิดความเสียหายแก่ทรัพย์สินของประชาชน ผู้ถือประทานบัตรจะชดเชยค่าเสียหายโดยทันที และปรับปรุงแผนการใช้วัตถุระเบิดให้มีความเหมาะสม นอกจากนี้ทางโครงการได้จัดทำหลักประกันเยียวยาผู้ได้รับผลกระทบจากการทำเหมืองเรียบร้อยแล้ว ดังเอกสารแนบ 6	- ไม่มี
5) กำหนดให้ปฏิบัติตามกฎหมายที่เกี่ยวข้องกับวัตถุระเบิดอย่างเคร่งครัด การปฏิบัติงานด้านความปลอดภัยในการใช้วัตถุระเบิด และการขนส่งวัตถุระเบิดของโครงการให้ปฏิบัติตามคู่มือความปลอดภัยในการใช้วัตถุระเบิดงานเหมืองแร่	- ผู้ถือประทานบัตรปฏิบัติตามกฎหมายที่เกี่ยวข้องกับการใช้วัตถุระเบิด และปฏิบัติตามคู่มือความปลอดภัยในการใช้วัตถุระเบิดงานเหมืองแร่ ตั้งแต่การขนส่งตลอดจนการใช้งาน	- ไม่มี
1.4 อุทกวิทยาและคุณภาพน้ำผิวดิน 1) ให้จัดสร้างคันทำนบกั้นดินและคูระบายน้ำรอบกองเปลือกดินเพื่อเบี่ยงเบนน้ำให้ไหลสู่บ่อตกตะกอนบริเวณอักษร บ1 บ2 และ บ3 ตลอดจนให้ปลูกพืชคลุมดินและไม้ยืนต้นโตเร็วบนคันทำนบกั้นดินและผนังกองเปลือกดินเป็นช่วงๆ ทุกปี เพื่อป้องกันการชะล้างพังทลายและตรวจสอบคูระบายน้ำและบ่อตกตะกอนให้ใช้งานได้อยู่เสมอ	- จัดสร้างคันทำนบกั้นดินและคูระบายน้ำรอบกองเปลือกดินเพื่อเบี่ยงเบนน้ำให้ไหลสู่บ่อตกตะกอนบริเวณอักษร บ1 บ2 และ บ3 ตลอดจนให้ปลูกพืชคลุมดิน ดังภาพถ่ายที่ 2-14	- ไม่มี
2) ให้มีพนักงานคอยตรวจสอบคันทำนบกั้นดินที่จัดสร้างใกล้เคียงกับคลองนาตาเสะ ตรวจสอบความแข็งแรงและหากพบการพังทลายให้นำหินมาปิดทับคันทำนบกั้นดินเพื่อเพิ่มความแข็งแรงป้องกันการชะล้างพังทลาย	- การดำเนินตรวจสอบคันทำนบกั้นดินที่ใกล้เคียงกับคลองนาตาเสะ เพื่อให้มีความแข็งแรงป้องกันการชะล้างพังทลาย ดังภาพถ่ายที่ 2-15	- ไม่มี
3) กำหนดให้ขุดลอกตะกอนดินในคูระบายน้ำ และบ่อตกตะกอนของโครงการเป็นประจำ หรือหากพบว่าตะกอนมีปริมาณ 1/3 ของบ่อ และคูระบายน้ำ พร้อมทั้งดูแลรักษาให้อยู่ในสภาพดีเสมอ สำหรับตะกอนที่ขุดลอกให้นำไปปรับปรุงแนวคันดินหรือนำไปฟื้นฟูพื้นที่	- ผู้ถือประทานบัตรได้ขุดลอกตะกอนดินในคูระบายน้ำ และบ่อตกตะกอนของโครงการเป็นประจำพร้อมใช้งานอยู่เสมอ และปลูกต้นไม้บริเวณคันทำนบกั้นดินและโดยรอบบ่อตกตะกอนอีกด้วย ดังภาพถ่ายที่ 2-15	- ไม่มี
4) ให้ดูแลรักษาคูระบายน้ำที่การขุดล้อมรอบพื้นที่เก็บกองมูลดินทรายทั้ง 2 จุด ให้สามารถรองรับน้ำที่ไหลชะล้างมาจากพื้นที่เก็บกองดินหมั่นขุดดินตะกอนออกโดยดินที่ขุดลอกให้นำมาปรับถมเป็นคันล้อมรอบพื้นที่เก็บกองมูลดินทราย	- ผู้ถือประทานบัตรได้ดูแลรักษาคูระบายน้ำบริเวณพื้นที่เก็บกองมูลดินทราย ให้สามารถรองรับน้ำที่ไหลชะล้างมาจากพื้นที่เก็บกองดิน และทำการขุดดินตะกอนออกไปปรับถมเป็นคันล้อมรอบพื้นที่เก็บกองมูลดินทรายให้สามารถพร้อมใช้งานได้เสมอ	- ไม่มี

ตารางที่ 2-2 (ต่อ) ผลการปฏิบัติตามมาตรการป้องกันและแก้ไขผลกระทบสิ่งแวดล้อม (มาตรการระยะดำเนินการ) ตามที่กำหนดไว้ในรายงานการวิเคราะห์ผลกระทบสิ่งแวดล้อมโครงการทำเหมืองชนิดแร่หินอุตสาหกรรมชนิดหินแกรนิต เพื่ออุตสาหกรรมก่อสร้าง ประทานบัตรที่ 23430/16509

มาตรการป้องกันและแก้ไขผลกระทบสิ่งแวดล้อม	ผลการตรวจสอบการปฏิบัติตามมาตรการฯ	ปัญหาอุปสรรคที่ไม่สามารถปฏิบัติตามมาตรการและแนวทางแก้ไข
5) ห้ามมิให้ปล่อยน้ำขุ่นข้นหรือน้ำที่เกิดจากการชะล้างไหลบ่าภายในพื้นที่โครงการออกสู่คลองน้ำธรรมชาติโดยรอบ	- ผู้ถือประทานบัตรขอรับรองว่าไม่มีการปล่อยน้ำขุ่นข้นหรือน้ำที่เกิดจากการชะล้างไหลบ่าภายในพื้นที่โครงการออกสู่คลองน้ำธรรมชาติแต่อย่างใด	- ไม่มี
6) ให้ตรวจสอบความมั่นคงแข็งแรงของแนวคันทำนบกั้นดิน และร่องระบายน้ำที่ได้จัดสร้างไว้ หากพบว่าคันทำนบกั้นดินหรือร่องระบายน้ำพังทลายลง ให้ดำเนินการซ่อมแซมทันที	- ผู้ถือประทานบัตรได้ให้พนักงานคอยดูแลตรวจสอบสภาพคันทำนบกั้นดิน และร่องระบายน้ำให้อยู่ในสภาพดีอยู่เสมอ หากบริเวณใดมีการชำรุดจะดำเนินการซ่อมแซมแก้ไขทันที	- ไม่มี
1.5 ทรัพยากรดิน 1) ให้นำเศษดินที่เกิดจากการปรับเตรียมพื้นที่มาใช้ประโยชน์ภายในพื้นที่โครงการ ได้แก่ การจัดสร้างเส้นทางขนส่งแร่ภายในโครงการ ปรับปรุงพื้นที่โรงโม่หินของโครงการหากมีปริมาณดินที่เหลือให้นำไปเก็บกองไว้บริเวณพื้นที่เก็บกองเปลือกดินภายในพื้นที่โครงการ	- ผู้ถือประทานบัตรนำเศษดินไปจัดสร้างเส้นทางขนส่งแร่ภายในโครงการ ปรับปรุงพื้นที่โรงโม่หินและกิจกรรมอื่นๆ	- ไม่มี
2) ให้นำเปลือกดินและเศษหินที่เกิดจากการเปิดหน้าเหมืองไปเก็บกองในบริเวณพื้นที่ที่เก็บกองเปลือกดินและเศษหินที่จัดเตรียมไว้	- ผู้ถือประทานบัตรจัดเตรียมที่เก็บกองเปลือกดินและเศษหินไว้เรียบร้อยแล้ว	- ไม่มี
2. ทรัพยากรธรรมชาติและสิ่งแวดล้อมทางชีวภาพ ป่าไม้และสัตว์ป่า 1) หากพบเห็นการกระทำผิดตามกฎหมายว่าด้วยการป่าไม้อื่นๆ เช่น การบุกรุก แผ้วถางป่า การตัดไม้ การล่าสัตว์ป่า เป็นต้น ให้รีบแจ้งหน่วยงานที่เกี่ยวข้อง เพื่อดำเนินการตามอำนาจหน้าที่โดยทันที	- หากพบเห็นการกระทำผิดตามกฎหมายว่าด้วยการป่าไม้อื่นๆ เช่น การบุกรุก ถางป่า การตัดไม้ การล่าสัตว์ป่า เป็นต้น ผู้ถือประทานบัตรจะรีบแจ้งหน่วยงานที่เกี่ยวข้อง เพื่อดำเนินการตามอำนาจหน้าที่โดยทันที พร้อมทั้งได้มีการติดป้ายห้ามตัดต้นไม้และล่าสัตว์ไว้ในพื้นที่โครงการเรียบร้อยแล้ว ดังภาพถ่ายที่ 2-17	- ไม่มี
2) ให้กำหนดกฎระเบียบข้อบังคับพนักงานของโครงการห้ามทำการล่าสัตว์ หรือกระทำการอื่นใดอันเป็นการคุกคามต่อชีวิตและถิ่นที่อยู่อาศัยของสัตว์ป่าหากฝ่าฝืนจะได้รับบทลงโทษตามกฎหมาย	- ผู้ประกอบการได้กำหนดกฎระเบียบข้อบังคับพนักงานของโครงการทุกคนโดยห้ามทำการล่าสัตว์ หรือกระทำการอื่นใดอันเป็นการคุกคามต่อชีวิตและถิ่นที่อยู่อาศัยของสัตว์ป่าหากฝ่าฝืนจะได้รับบทลงโทษตามกฎหมายโดยทันที ดังภาพถ่ายที่ 2-17	- ไม่มี

ตารางที่ 2-2 (ต่อ) ผลการปฏิบัติตามมาตรการป้องกันและแก้ไขผลกระทบสิ่งแวดล้อม (มาตรการระยะดำเนินการ) ตามที่กำหนดไว้ในรายงานการวิเคราะห์ผลกระทบสิ่งแวดล้อมโครงการทำเหมืองชนิดแร่หินอุตสาหกรรมชนิดหินแกรนิต เพื่ออุตสาหกรรมก่อสร้าง ประทานบัตรที่ 23430/16509

มาตรการป้องกันและแก้ไขผลกระทบสิ่งแวดล้อม	ผลการตรวจสอบการปฏิบัติตามมาตรการฯ	ปัญหาอุปสรรคที่ไม่สามารถปฏิบัติตามมาตรการและแนวทางแก้ไข
3) ในระหว่างการทำเหมือง หากพบสัตว์ป่าที่ใกล้สูญพันธุ์และสัตว์ป่าที่มีแนวโน้มใกล้จะสูญพันธุ์นั้น ให้นายวุฒิพงษ์ วงศ์ชุมพิต ประสานขอความร่วมมือกับสำนักบริหารพื้นที่อนุรักษ์ที่ 5 (นครราชสีมา) เพื่อจัดส่งผู้ชำนาญการทางด้านสัตว์ป่ามาให้คำแนะนำในการดำเนินการ โดยนายวุฒิพงษ์ วงศ์ชุมพิต จะเป็นผู้รับผิดชอบด้านงบประมาณทั้งหมด	- ปัจจุบันในระหว่างการทำเหมือง ยังไม่พบสัตว์ป่าที่ใกล้สูญพันธุ์และสัตว์ป่าที่มีแนวโน้มใกล้จะสูญพันธุ์แต่อย่างใด หากพบสัตว์ป่าที่ใกล้สูญพันธุ์และสัตว์ป่าที่มีแนวโน้มใกล้จะสูญพันธุ์นั้น ผู้ประกอบจะประสานขอความร่วมมือกับสำนักบริหารพื้นที่อนุรักษ์ที่ 5 (นครราชสีมา) เพื่อจัดส่งผู้ชำนาญการทางด้านสัตว์ป่ามาให้คำแนะนำในการดำเนินการ โดยผู้ประกอบการจะเป็นผู้รับผิดชอบด้านงบประมาณทั้งหมด	- ไม่มี
3. คุณค่าการใช้ประโยชน์ของมนุษย์ 3.1 คมนาคม 1) ให้ดูแลป้ายสัญญาณเตือนระวัง-มีรถบรรทุกเข้าออก บริเวณริมเส้นทางหลวงชนบท พง. 1004 ให้สามารถใช้งานได้มองเห็นได้ชัดเจนตลอดระยะเวลาดำเนินงานเพื่อป้องกันและลดอุบัติเหตุที่อาจจะเกิดขึ้นแก่ราษฎรในชุมชน	- จัดทำป้ายสัญญาณเตือนระวัง-มีรถบรรทุกเข้าออก บริเวณริมเส้นทางหลวงชนบท พง.1004 ให้สามารถใช้งานได้มองเห็นได้ชัดเจนเพื่อป้องกันและลดอุบัติเหตุที่อาจจะเกิดขึ้นแก่ราษฎรในชุมชน ดังภาพถ่ายที่ 2-18	- ไม่มี
2) ให้จำกัดความเร็วของรถยนต์ และเครื่องจักรกลทุกชนิดที่สัญจรภายในโครงการไม่ให้เกิน 30 กม./ชม.	- จัดทำป้ายจำกัดความเร็วของรถยนต์ และเครื่องจักรกลทุกชนิดที่สัญจรภายในโครงการ ดังภาพถ่ายที่ 2-8	- ไม่มี
3) กำหนดให้การขนส่งแร่ของโครงการจะต้องดำเนินการดังนี้ 3.1) ให้ควบคุมความเร็วของรถบรรทุกที่วิ่งภายในโครงการ ส่วนรถบรรทุกที่วิ่งภายนอกโครงการให้ใช้ความเร็วตามกฎหมายกำหนดโดยเฉพาะช่วงที่ขับผ่านชุมชนตามริมเส้นทาง 3.2) ให้รถบรรทุกแร่ของโครงการต้องควบคุมน้ำหนักและความเร็วตามกฎหมายกำหนด 3.3) ให้อบรมพนักงานขับรถบรรทุกแร่ให้ปฏิบัติตามกฎจราจรอย่างเคร่งครัด	- ผู้ถือประทานบัตรได้ปฏิบัติตามข้อกำหนดทุกข้ออย่างเคร่งครัด โดยมีการควบคุมความเร็วของรถบรรทุกทั้งที่วิ่งภายในและภายนอกโครงการ ดังภาพถ่ายที่ 2-8 - รถบรรทุกแร่ของโครงการมีการควบคุมน้ำหนักและความเร็วตามกฎหมายกำหนด - ทางโครงการจัดฝึกอบรมพนักงานขับรถเกี่ยวกับกฎหมายจราจรอย่างสม่ำเสมอ	- ไม่มี - ไม่มี - ไม่มี

**ตารางที่ 2-2 (ต่อ) ผลการปฏิบัติตามมาตรการป้องกันและแก้ไขผลกระทบสิ่งแวดล้อม (มาตรการระยะดำเนินการ) ตามที่กำหนดไว้ในรายงานการวิเคราะห์ผลกระทบสิ่งแวดล้อมโครงการทำเหมือง
ชนิดแร่หินอุตสาหกรรมชนิดหินแกรนิต เพื่ออุตสาหกรรมก่อสร้าง ประทานบัตรที่ 23430/16509**

มาตรการป้องกันและแก้ไขผลกระทบสิ่งแวดล้อม	ผลการตรวจสอบการปฏิบัติตามมาตรการฯ	ปัญหาอุปสรรคที่ไม่สามารถปฏิบัติตาม มาตรการและแนวทางแก้ไข
3.4) กำหนดให้การบรรทุกแร่ทุกครั้งจะต้องทำการปิดคลุมผ้าใบให้มิดชิดรวมทั้งจะต้องปิดฝา กระบะข้างและท้ายของรถบรรทุกให้เรียบร้อย ทั้งนี้เพื่อป้องกันการตกหล่นของแร่หรือการ ฟุ้งกระจายของฝุ่นละออง	- ก่อนออกจากพื้นที่โครงการรถบรรทุกทุกครั้งจะต้องทำการปิดคลุมผ้าใบให้ มิดชิด ดังภาพถ่ายที่ 2-9	- ไม่มี
3.5) กำหนดให้รถบรรทุกแร่ของโครงการจะต้องติดป้ายชื่อโครงการ และหมายเลขโทรศัพท์ไว้ ที่รถ ให้สามารถมองเห็นได้อย่างชัดเจน เพื่อรับข้อร้องเรียนจากผู้ใช้นร่วมกับโครงการ	- ผู้ถือประทานบัตรติดป้ายชื่อโครงการ และหมายเลขโทรศัพท์ไว้ที่รถ ให้สามารถ มองเห็นได้อย่างชัดเจน ดังภาพถ่ายที่ 2-19	- ไม่มี
4) ให้ดูแลรักษาสภาพเส้นทางขนส่งแร่ให้อยู่ในสภาพที่ใช้งานได้ดีอยู่เสมอ โดยเฉพาะเส้นทาง ขนส่งแร่ภายในโครงการ และเส้นทางหลวงชนบท พง.1004 และหากเกิดการชำรุดเสียหาย ทางโครงการจะต้องรีบดำเนินการปรับปรุงทันที	- ผู้ถือประทานบัตรได้ดูแลรักษาสภาพเส้นทางขนส่งแร่ให้อยู่ในสภาพที่ใช้งานได้ดี อยู่เสมอ โดยเฉพาะเส้นทางขนส่งแร่ภายในโครงการ และเส้นทางหลวงชนบท พง.1004 และหากเกิดการชำรุดเสียหายทางโครงการจะรีบดำเนินการปรับปรุง โดยทันที ดังภาพถ่ายที่ 2-10	- ไม่มี
5) ให้ทำการดูแลรักษาป้ายเตือนจราจรต่าง ๆ ของโครงการให้อยู่ในสภาพที่ดีอยู่เสมอ ถ้าหาก เกิดการชำรุดเสียหายให้รีบดำเนินการซ่อมแซม	- ผู้ถือประทานบัตรได้ทำการดูแลรักษาป้ายเตือนจราจรต่าง ๆ ของโครงการให้อยู่ ในสภาพดีอยู่เสมอ ถ้าหากเกิดการชำรุดเสียหายทางโครงการจัดให้พนักงานรีบ ดำเนินการซ่อมแซมโดยทันที	- ไม่มี
6) ในการขนส่งแร่ออกนอกพื้นที่โครงการจะต้องใช้ผ้าใบปิดคลุมกระบะบรรทุกให้มิดชิดเพื่อลด การฟุ้งกระจายของฝุ่นละอองและการกระเด็นของเศษหิน และให้ควบคุมน้ำหนักบรรทุกและ ความเร็วของรถบรรทุกโดยเฉพาะช่วงที่ผ่านพื้นที่ชุมชนให้อยู่ในพิสัยที่ทางราชการกำหนด ไว้ และหลีกเลี่ยงการขนส่งแร่ในช่วงเวลา 07.00-08.30 น. และ 15.00-16.30 น.ซึ่งเป็นช่วง ที่นักเรียนและประชาชนเดินทางไป-กลับจากโรงเรียน และที่ทำงาน	- ก่อนออกจากพื้นที่โครงการรถขนส่งแร่ทุกคันได้ปิดคลุมกระบะบรรทุกอย่าง มิดชิด เพื่อลดการฟุ้งกระจายของฝุ่นละอองและการกระเด็นของเศษหิน รวมถึง มีการควบคุมน้ำหนักบรรทุกและความเร็วของรถบรรทุก ไม่ให้เกินที่ กฎหมายกำหนด ดังภาพถ่ายที่ 2-8 และ 2-9	- ไม่มี

ตารางที่ 2-2 (ต่อ) ผลการปฏิบัติตามมาตรการป้องกันและแก้ไขผลกระทบสิ่งแวดล้อม (มาตรการระยะดำเนินการ) ตามที่กำหนดไว้ในรายงานการวิเคราะห์ผลกระทบสิ่งแวดล้อมโครงการทำเหมืองชนิดแร่หินอุตสาหกรรมชนิดหินแกรนิต เพื่ออุตสาหกรรมก่อสร้าง ประทานบัตรที่ 23430/16509

มาตรการป้องกันและแก้ไขผลกระทบสิ่งแวดล้อม	ผลการตรวจสอบการปฏิบัติตามมาตรการฯ	ปัญหาอุปสรรคที่ไม่สามารถปฏิบัติตามมาตรการและแนวทางแก้ไข
3.2 เกษตรกรรม หากได้รับการร้องเรียนจากราษฎรที่อาศัยอยู่บริเวณใกล้เคียงหรือพื้นที่เกษตรกรรมที่อยู่ใกล้เคียงโครงการ ว่าได้รับความเดือดร้อนรำคาญจากการดำเนินโครงการ ได้รับความเสียหายจากกิจกรรมเหมืองแร่ และทางราชการได้ตรวจพบว่าไม่ปฏิบัติตามมาตรการป้องกันที่กำหนดไว้ เจ้าของโครงการจะต้องทำตามคำสั่งของทางราชการและแก้ไขเหตุแห่งความเดือดร้อนรำคาญให้เสร็จสิ้นก่อนที่จะดำเนินการต่อไปอย่างรวดเร็วและเป็นธรรม	- ในการทำเหมืองที่ผ่านมาไม่เคยได้รับข้อร้องเรียนจากราษฎรที่อาศัยอยู่บริเวณพื้นที่โครงการแต่อย่างใด หากอนาคตได้รับการร้องเรียนจากราษฎรที่อาศัยอยู่บริเวณใกล้เคียงหรือพื้นที่เกษตรกรรมที่อยู่ใกล้เคียงโครงการ ว่าได้รับความเดือดร้อนรำคาญจากการดำเนินโครงการ ทางโครงการจะรีบดำเนินการแก้ไขโดยทันที	- ไม่มี
4. คุณค่าต่อคุณภาพชีวิต 4.1 เศรษฐกิจ-สังคม 1) ผู้ถือประทานบัตรจะต้องจัดตั้ง "กองทุนพัฒนาหมู่บ้านรอบพื้นที่เหมืองแร่" ตามประกาศกรมอุตสาหกรรมพื้นฐานและการเหมืองแร่ เรื่อง แนวทางการบริหารจัดการกองทุนพัฒนาหมู่บ้านรอบพื้นที่เหมืองแร่ พ.ศ.2559 ณ วันที่ 30 กันยายน 2559 เพื่อเป็นงบประมาณในการดำเนินโครงการพัฒนาคุณภาพชีวิตของประชาชน โดยรอบพื้นที่เหมืองแร่ตามยอดเงินขั้นต่ำหรือคิดตามสัดส่วนต่ออัตราการผลิต ซึ่งกำหนดเป็นเงื่อนไขแนบท้ายการอนุญาตประทานบัตรหรือการต่ออายุประทานบัตรโดยให้รวมงบประมาณด้านมวลชนสัมพันธ์ของโครงการที่กำหนดอยู่ในเงื่อนไขมาตรการป้องกันและแก้ไขผลกระทบต่อสิ่งแวดล้อมของโครงการอยู่ในกองทุนนี้	- ผู้ถือประทานบัตรได้จัดสรรงบประมาณในการจัดตั้งกองทุนพัฒนาหมู่บ้านรอบพื้นที่เหมืองแร่ เพื่อเป็นค่าใช้จ่ายในการดำเนินกิจกรรมเกี่ยวกับการพัฒนาหมู่บ้านรอบพื้นที่ประทานบัตร และพื้นที่ที่เกี่ยวข้องกับประทานบัตรดังเอกสารแนบ 7	- ไม่มี

ตารางที่ 2-2 (ต่อ) ผลการปฏิบัติตามมาตรการป้องกันและแก้ไขผลกระทบสิ่งแวดล้อม (มาตรการระยะดำเนินการ) ตามที่กำหนดไว้ในรายงานการวิเคราะห์ผลกระทบสิ่งแวดล้อมโครงการทำเหมืองชนิดแร่หินอุตสาหกรรมชนิดหินแกรนิต เพื่ออุตสาหกรรมก่อสร้าง ประทานบัตรที่ 23430/16509

มาตรการป้องกันและแก้ไขผลกระทบสิ่งแวดล้อม	ผลการตรวจสอบการปฏิบัติตามมาตรการฯ	ปัญหาอุปสรรคที่ไม่สามารถปฏิบัติตามมาตรการและแนวทางแก้ไข
2) กำหนดให้แต่งตั้งคณะกรรมการมวลชนสัมพันธ์ ประกอบด้วยเจ้าของโครงการ ผู้แทนภาครัฐจากหน่วยงานท้องถิ่นและผู้แทนภาคประชาชน จากชุมชน โรงเรียน วัด และเจ้าหน้าที่สาธารณสุขในพื้นที่เข้าร่วมเป็นกรรมการทำหน้าที่บริหารจัดการ "กองทุนเผื่อระวังสุขภาพ" และ"กองทุนพัฒนาหมู่บ้านรอบพื้นที่เหมืองแร่" และเพื่อทำหน้าที่สร้างความสัมพันธ์อันดีต่อชุมชน ประชาสัมพันธ์โครงการ ตรวจสอบข้อร้องเรียน ประสานงานกับสื่อมวลชนท้องถิ่น ผู้นำชุมชน ราษฎรบริเวณโดยรอบโครงการ รวมทั้งให้เสนอรายงานการดำเนินงานของคณะกรรมการมวลชนสัมพันธ์ต่อกรมอุตสาหกรรมพื้นฐานและการเหมืองแร่ปีละ 1 ครั้ง	- ผู้ถือประทานบัตรได้ดำเนินการแต่งตั้งคณะกรรมการมวลชนสัมพันธ์ เอกสารแนบ 10 เพื่อทำหน้าที่บริหารจัดการ "กองทุนเผื่อระวังสุขภาพ" และ "กองทุนพัฒนาหมู่บ้านรอบพื้นที่เหมืองแร่" และเพื่อทำหน้าที่สร้างความสัมพันธ์อันดีต่อชุมชน ประชาสัมพันธ์โครงการ ตรวจสอบข้อร้องเรียน ประสานงานกับสื่อมวลชนท้องถิ่น ผู้นำชุมชน ราษฎรบริเวณโดยรอบโครงการ และติดตามตรวจสอบคุณภาพสิ่งแวดล้อม	- ไม่มี
3) ให้มีการจ้างแรงงานในท้องถิ่นเป็นหลัก พร้อมทั้งกำหนดค่าจ้างให้เป็นไปตามวุฒิการศึกษาและความสามารถ หรือเกณฑ์ที่โครงการกำหนด	- ผู้ถือประทานบัตรได้ทำการจ้างแรงงานในท้องถิ่นมากที่สุด และให้อัตราค่าแรงเป็นไปตามข้อกำหนดของกรมสวัสดิการและคุ้มครองแรงงาน	- ไม่มี
4) ให้จัดทำแผนประชาสัมพันธ์การทำเหมืองแร่ของโครงการอย่างต่อเนื่องตลอดระยะเวลาดำเนินโครงการโดยแจ้งผ่านไปยังผู้นำชุมชนในพื้นที่โครงการ โดยจัดทำเป็นแผ่นพับประชาสัมพันธ์โครงการอย่างน้อยปีละ 2 ครั้ง หรือส่งรายงานแผนประชาสัมพันธ์การทำเหมืองแร่ของโครงการไปยังผู้นำชุมชนเพื่อประชาสัมพันธ์โครงการตามเงื่อนไขระยะเวลาที่ต้องดำเนินการทั้งนี้รายละเอียดข้อมูลที่ประชาสัมพันธ์ที่สำคัญ ได้แก่ - รายละเอียดกิจกรรมของโครงการ - ความต้องการบุคลากร - ข้อมูลโครงการ ชื่อบุคคล ที่อยู่ เบอร์โทรศัพท์ที่ติดต่อได้ - ผลประโยชน์ต่อชุมชน - ผลการปฏิบัติตามมาตรการป้องกันและแก้ไขผลกระทบสิ่งแวดล้อมและการติดตามตรวจสอบผลกระทบสิ่งแวดล้อม - ข้อมูลด้านการอนุรักษ์สิ่งแวดล้อมบริเวณใกล้เคียงชุมชนเพื่อให้เกิดความรู้ความเข้าใจความสำนึกที่ดีและตระหนักด้านสิ่งแวดล้อม - ช่องทางการรับเรื่องร้องเรียน - ข้อมูลข่าวสารอื่นๆ ที่เกี่ยวข้อง	- ผู้ถือประทานบัตรประชาสัมพันธ์ผลการปฏิบัติตามมาตรการและผลการตรวจวัดคุณภาพสิ่งแวดล้อมของโครงการให้ประชาชนภายในชุมชนทราบและประชาสัมพันธ์โครงการที่จะช่วยเหลือชาวบ้านโดยรอบพื้นที่เหมืองแร่ผ่านผู้นำชุมชนในพื้นที่โครงการตลอดมา	- ไม่มี

ตารางที่ 2-2 (ต่อ) ผลการปฏิบัติตามมาตรการป้องกันและแก้ไขผลกระทบสิ่งแวดล้อม (มาตรการระยะดำเนินการ) ตามที่กำหนดไว้ในรายงานการวิเคราะห์ผลกระทบสิ่งแวดล้อมโครงการทำเหมืองชนิดแร่หินอุตสาหกรรมชนิดหินแกรนิต เพื่ออุตสาหกรรมก่อสร้าง ประทานบัตรที่ 23430/16509

มาตรการป้องกันและแก้ไขผลกระทบสิ่งแวดล้อม	ผลการตรวจสอบการปฏิบัติตามมาตรการฯ	ปัญหาอุปสรรคที่ไม่สามารถปฏิบัติตามมาตรการและแนวทางแก้ไข
5) สนับสนุนกิจกรรมของชุมชนเพื่อสร้างความสัมพันธ์ที่ดีกับราษฎรในชุมชนใกล้เคียงโครงการ เช่น ให้ทุนการศึกษา บริจาคสนับสนุนกิจกรรมด้านศาสนาและบริจาคเงินให้แก่ส่วนรวมตามความเหมาะสม	- ให้การสนับสนุนกิจกรรมของชุมชนเพื่อสร้างความสัมพันธ์ที่ดีกับราษฎรในชุมชนใกล้เคียงโครงการ เช่น ให้ทุนการศึกษา บริจาคสนับสนุนกิจกรรมด้านศาสนาและบริจาคเงินให้แก่ส่วนรวมตามความเหมาะสม รายละเอียดตามเอกสารแนบ 7	- ไม่มี
6) กำหนดให้สนับสนุนกิจกรรมของชุมชนเพื่อสร้างความสัมพันธ์ที่ดีกับประชาชนในชุมชนใกล้เคียงโครงการ เช่น ให้ทุนการศึกษาจัดหาแหล่งน้ำใช้ ค่าอาหารกลางวัน กิจกรรมการศึกษาของโรงเรียน จัดหน่วยแพทย์เคลื่อนที่ และบริจาคสนับสนุนกิจกรรมด้านศาสนา เป็นต้น	- ผู้ประกอบการให้การสนับสนุนกิจกรรมของชุมชนเพื่อสร้างความสัมพันธ์ที่ดีกับประชาชนในชุมชนใกล้เคียงโครงการ มอบทุนการศึกษา สนับสนุนกิจกรรมต่างๆ ให้กับโรงเรียน วัด เป็นต้น รายละเอียดตามเอกสารแนบ 7	- ไม่มี
7) หากเกิดความเสียหายจากกิจกรรมการทำเหมืองที่มีต่อบ้านเรือนประชาชนใกล้เคียงโครงการ จะต้องเร่งดำเนินการแก้ไขและชดเชยค่าเสียหายตามความเหมาะสม ยุติธรรม และรวดเร็ว	- หากกิจกรรมการทำเหมืองส่งผลกระทบและก่อให้เกิดความเสียหายต่อบ้านเรือนประชาชนใกล้เคียงโครงการ ผู้ถือประทานบัตรจะเร่งดำเนินการแก้ไขและชดเชยค่าเสียหายตามความเหมาะสม ยุติธรรม และรวดเร็ว	- ไม่มี
8) จัดให้มีกล่องแสดงความคิดเห็นของประชาชนต่อโครงการ และดูแลกล่องให้มีสภาพที่ดี โดยติดตั้งกล่องไว้บริเวณที่ทำการผู้ใหญ่ ตรวจเช็คกล่องอย่างน้อยเดือนละครั้ง พร้อมทั้งให้โครงการประสานงานกับผู้นำชุมชนอย่างต่อเนื่อง เพื่อทราบสถานการณ์ภายในชุมชนว่ามีผลกระทบจากโครงการหรือไม่	- ผู้ถือประทานบัตรได้จัดทำกล่องแสดงความคิดเห็นของประชาชนต่อโครงการ โดยติดตั้งกล่องไว้บริเวณที่ทำการผู้ใหญ่ ม. 4 บ้านทองหลาง ม.7 บ้านบางจัน ม.9 บ้านบากัน ตำบลหล่อยูง และ ม. 5 บ้านติเตะ ตำบลคลองเคียน ดังภาพถ่ายที่ 2-20	- ไม่มี

ตารางที่ 2-2 (ต่อ) ผลการปฏิบัติตามมาตรการป้องกันและแก้ไขผลกระทบสิ่งแวดล้อม (มาตรการระยะดำเนินการ) ตามที่กำหนดไว้ในรายงานการวิเคราะห์ผลกระทบสิ่งแวดล้อมโครงการทำเหมืองชนิดแร่หินอุตสาหกรรมชนิดหินแกรนิต เพื่ออุตสาหกรรมก่อสร้าง ประทานบัตรที่ 23430/16509

มาตรการป้องกันและแก้ไขผลกระทบสิ่งแวดล้อม	ผลการตรวจสอบการปฏิบัติตามมาตรการฯ	ปัญหาอุปสรรคที่ไม่สามารถปฏิบัติตามมาตรการและแนวทางแก้ไข
9) ให้จัดทำแผนประชาสัมพันธ์การทำเหมืองแร่ของโครงการอย่างต่อเนื่องตลอดระยะเวลาดำเนินโครงการโดยแจ้งผ่านไปยังผู้นำชุมชน โดยจัดทำเป็นแผ่นพับประชาสัมพันธ์โครงการอย่างน้อยปีละ 2 ครั้ง เพื่อประชาสัมพันธ์โครงการตามเงื่อนไขระยะเวลาที่ต้องดำเนินการทั้งนี้รายละเอียดข้อมูลที่ประชาสัมพันธ์ที่สำคัญ ได้แก่ - รายละเอียดกิจกรรมของโครงการ - ความต้องการบุคลากร - ข้อมูลโครงการ ชื่อบุคคล ที่อยู่ เบอร์โทรศัพท์ที่ติดต่อได้ - ผลประโยชน์ต่อชุมชน - ผลการปฏิบัติตามมาตรการป้องกันและแก้ไขผลกระทบสิ่งแวดล้อม และผลการติดตามตรวจสอบผลกระทบสิ่งแวดล้อม - ช่องทางการรับเรื่องร้องเรียน - ข้อมูลข่าวสารอื่นๆ ที่เกี่ยวข้อง	- ผู้ถือประทานบัตรได้จัดทำแผนประชาสัมพันธ์การทำเหมืองแร่ของโครงการโดยแจ้งผ่านไปยังผู้นำชุมชนในพื้นที่โครงการ เช่น ผลการตรวจวัดสิ่งแวดล้อมปีละ 2 ครั้ง ส่งครั้งล่าสุดเมื่อเดือนกันยายน 2567 โดยประชาสัมพันธ์ข้อมูลผ่านผู้นำชุมชน สำหรับปี พ.ศ. 2568 จะจัดทำแผ่นพับโดยนำเสนอผลการดำเนินการในช่วงเดือนมกราคม-มิถุนายน และเดือนกรกฎาคม-ธันวาคม และนำไปประชาสัมพันธ์ต่อไป - มีการประชาสัมพันธ์เกี่ยวกับโครงการที่ให้ทางโครงการเข้าไปช่วยเหลือ - มีกล่องรับความคิดเห็นที่ทำการผู้ใหญ่บ้าน ดังภาพถ่ายที่ 2-20	- ไม่มี
4.2 สาธารณสุข อาชีวอนามัยและความปลอดภัย 1) ผู้ถือประทานบัตรจะต้องจัดตั้งกองทุนเฝ้าระวังสุขภาพตามประกาศกรมอุตสาหกรรมพื้นฐานและการเหมืองแร่เรื่อง แนวทางการบริหารจัดการกองทุนเฝ้าระวังสุขภาพสำหรับโครงการเหมืองแร่ พ.ศ.2559 ณ วันที่ 30 กันยายน2559 เพื่อเป็นค่าใช้จ่ายสำหรับการดำเนินกิจกรรมการเฝ้าระวังสุขภาพอนามัยหรือการตรวจสุขภาพของประชาชนรวมทั้งสนับสนุนกิจกรรมที่เกี่ยวข้องกับสาธารณสุขของชุมชน	- ผู้ถือประทานบัตรได้จัดสรรงบประมาณในการจัดตั้งกองทุนเฝ้าระวังสุขภาพเพื่อเป็นค่าใช้จ่ายสำหรับการดำเนินกิจกรรมเฝ้าระวังสุขภาพอนามัยหรือการตรวจสุขภาพของประชาชน รวมทั้งสนับสนุนกิจกรรมที่เกี่ยวข้องกับสาธารณสุขของชุมชน รายละเอียดตามเอกสารแนบ 8	- ไม่มี
2) ให้มีการตรวจสุขภาพพนักงานก่อนเข้าทำงาน โดยแพทย์แผนปัจจุบันขั้นหนึ่งที่ได้รับใบอนุญาตประกอบวิชาชีพเวชกรรมด้านอาชีวเวชศาสตร์ ได้แก่ การตรวจโรคทั่วไป และการตรวจตามความเสี่ยงเฉพาะด้าน ได้แก่ สมรรถภาพปอดพร้อมทั้งการเอกซเรย์ปอด ตรวจโรคซิฟิลิโคซิส และสมรรถภาพการได้ยิน เพื่อเป็นการคัดกรองโรคเบื้องต้นและเป็นข้อมูลพื้นฐานสำหรับเปรียบเทียบกับผลตรวจสุขภาพประจำปี ตลอดระยะเวลาที่มีการดำเนินโครงการ	- ผู้ถือประทานบัตรได้จัดให้มีการตรวจสุขภาพทั่วไปของพนักงาน โดยดำเนินการตั้งแต่การทำเหมือง และตรวจสอบสุขภาพเป็นประจำทุกปีต่อเนื่องตลอดระยะการดำเนินโครงการ ซึ่งครั้งล่าสุดได้ตรวจสุขภาพพนักงานไปเมื่อวันที่ 25 ก.ค. 2567 สำหรับการตรวจสุขภาพพนักงานในรอบปี 2568 ทางโครงการมีการดำเนินการตรวจสุขภาพแล้วเมื่อเดือนมิถุนายน 2568 และอยู่ระหว่างการวิเคราะห์ผล หากดำเนินการแล้วเสร็จจะรายงานให้ทราบในรายงานในฉบับถัดไปโดยทันที	- ไม่มี

ตารางที่ 2-2 (ต่อ) ผลการปฏิบัติตามมาตรการป้องกันและแก้ไขผลกระทบสิ่งแวดล้อม (มาตรการระยะดำเนินการ) ตามที่กำหนดไว้ในรายงานการวิเคราะห์ผลกระทบสิ่งแวดล้อมโครงการท่าเหมืองชนิดแร่หินอุตสาหกรรมชนิดหินแกรนิต เพื่ออุตสาหกรรมก่อสร้าง ประทานบัตรที่ 23430/16509

มาตรการป้องกันและแก้ไขผลกระทบสิ่งแวดล้อม	ผลการตรวจสอบการปฏิบัติตามมาตรการฯ	ปัญหาอุปสรรคที่ไม่สามารถปฏิบัติตามมาตรการและแนวทางแก้ไข
3) จัดให้มีเจ้าหน้าที่ความปลอดภัยในการทำงาน (จป.) เพื่อดำเนินการด้านความปลอดภัยในสถานประกอบกิจการตามหลักเกณฑ์ วิธีการและเงื่อนไขที่กำหนดในกฎกระทรวงเจ้าหน้าที่ความปลอดภัยในการทำงานและบุคลากรจะต้องขึ้นทะเบียนต่อกรมสวัสดิการและคุ้มครองแรงงาน	- ผู้ถือประทานบัตรได้มีจัดจ้างเจ้าหน้าที่ที่มีความรู้ทางด้านความปลอดภัยในการทำงาน เพื่อดำเนินการด้านความปลอดภัยในสถานประกอบกิจการตามที่กฎหมายกำหนด	- ไม่มี
4) ให้ดูแลสุขภาพภาวะสุขภาพของประชาชนอย่างต่อเนื่องพร้อมทั้งเผยแพร่ข้อมูลแก่ชุมชนอย่างน้อยปีละ 2 ครั้ง ประกอบด้วย ผลการปฏิบัติตามมาตรการป้องกันและแก้ไขผลกระทบสิ่งแวดล้อม ผลการติดตามตรวจสอบผลกระทบสิ่งแวดล้อม พร้อมทั้งสนับสนุนกิจกรรมส่งเสริมสุขภาพ กิจกรรมเฝ้าระวังภาวะสุขภาพของประชาชนในชุมชน โดยประสานงานร่วมกับหน่วยงานสาธารณสุขในอำเภอและในท้องถิ่น เช่น การอบรม การตรวจสุขภาพ เป็นต้น โดยใช้งบประมาณจากกองทุนเฝ้าระวังสุขภาพ	- ผู้ถือประทานบัตรปฏิบัติตามมาตรการป้องกันและแก้ไขผลกระทบสิ่งแวดล้อม ผลการติดตามตรวจสอบผลกระทบสิ่งแวดล้อม พร้อมทั้งสนับสนุนกิจกรรมส่งเสริมสุขภาพ กิจกรรมเฝ้าระวังภาวะสุขภาพของประชาชนในชุมชน โดยประสานงานร่วมกับหน่วยงานสาธารณสุขในอำเภอและในท้องถิ่น เช่น การอบรม การตรวจสุขภาพ เป็นต้น	- ไม่มี
5) ให้จัดสภาพสิ่งแวดล้อมของสำนักงานให้ถูกสุขลักษณะ เช่น จัดวางภาชนะรองรับขยะให้เป็นระเบียบเรียบร้อย จัดให้มีอุปกรณ์ป้องกันอันตรายที่เหมาะสมกับสภาพงาน และมีจำนวนเพียงพอกับพนักงาน	- ผู้ถือประทานบัตรได้จัดสภาพสิ่งแวดล้อมของสำนักงานให้ถูกสุขลักษณะ เช่น จัดวางภาชนะรองรับขยะให้เป็นระเบียบเรียบร้อย จัดให้มีอุปกรณ์ป้องกันอันตรายที่เหมาะสมกับสภาพงาน ถังน้ำดื่ม และมีจำนวนเพียงพอกับพนักงาน ดังภาพถ่ายที่ 2-21	- ไม่มี
6) ต้องควบคุมระดับเสียงที่พนักงานได้รับในขณะที่ทำงานติดต่อกันเฉลี่ยตลอดระยะเวลาไม่เกิน 8 ชั่วโมง มิให้เกิน 85 เดซิเบล(เอ) และกรณีที่สภาพการทำงานมีระดับเสียงเกิน 85 เดซิเบล(เอ) ต้องให้พนักงานหยุด ทำงานจนกว่าจะปรับปรุงหรือแก้ไขให้ระดับเสียงเป็นไปตามมาตรฐานที่กำหนดหรือจัดให้สวมใส่อุปกรณ์คุ้มครองความปลอดภัยส่วนบุคคลตลอดเวลาที่ทำงาน เพื่อลดระดับเสียงที่สัมผัสในหู	- ผู้ถือประทานบัตรได้จัดเตรียมอุปกรณ์ป้องกันอันตรายส่วนบุคคลให้พนักงานทุกคนสวมใส่ในขณะที่ปฏิบัติงานอย่างเพียงพอ เช่น Ear protection รองเท้านิรภัย เสื้อสะท้อนแสง เป็นต้น ดังภาพถ่ายที่ 2-22	- ไม่มี

**ตารางที่ 2-2 (ต่อ) ผลการปฏิบัติตามมาตรการป้องกันและแก้ไขผลกระทบสิ่งแวดล้อม (มาตรการระยะดำเนินการ) ตามที่กำหนดไว้ในรายงานการวิเคราะห์ผลกระทบสิ่งแวดล้อมโครงการทำเหมือง
ชนิดแร่หินอุตสาหกรรมชนิดหินแกรนิต เพื่ออุตสาหกรรมก่อสร้าง ประทานบัตรที่ 23430/16509**

มาตรการป้องกันและแก้ไขผลกระทบสิ่งแวดล้อม	ผลการตรวจสอบการปฏิบัติตามมาตรการฯ	ปัญหาอุปสรรคที่ไม่สามารถปฏิบัติตาม มาตรการและแนวทางแก้ไข
7) ให้มีการตรวจและวิเคราะห์ตามบริเวณพื้นที่การทำงาน เช่น พื้นที่โรงโม่หิน พื้นที่หน้าเหมือง เป็นต้น ที่เกี่ยวกับระดับเสียงและระดับความเข้มข้นของฝุ่นละอองภายในบริเวณพื้นที่ โครงการโดยขณะตรวจวัดให้บันทึกภาพแวดล้อมบริเวณพื้นที่ดังกล่าวเพื่อเป็นข้อมูล สนับสนุนการวิเคราะห์ผล	- ผู้ถือประทานบัตรได้ทำการตรวจวัดระดับเสียงและระดับความเข้มข้นของฝุ่น ละอองภายในบริเวณพื้นที่โครงการ ซึ่งผลของการตรวจวัดหากทางโครงการได้ ดำเนินการตรวจวัดแล้วจะรายงานผลให้ทราบในรายงานฉบับถัดไป	- ไม่มี
8) ให้ฝึกอบรมการทำงานและการใช้เครื่องจักรอุปกรณ์อย่างสม่ำเสมอเพื่อป้องกันอุบัติเหตุโดย ทำการอบรมทุกวันก่อนการปฏิบัติงาน เพื่อสร้างจิตสำนึกให้แก่พนักงานใส่ใจเรื่องความ ปลอดภัยในการทำงานโดยการสวมใส่อุปกรณ์ป้องกันอันตรายส่วนบุคคลขณะปฏิบัติงาน	- ทางโครงการได้จัดฝึกอบรมโดยทำการอบรมทุกวันก่อนการปฏิบัติงาน และ เคร่งครัดในการสวมใส่อุปกรณ์ป้องกันอันตรายส่วนบุคคลขณะปฏิบัติงานของ พนักงาน	- ไม่มี
9) กำหนดให้จัดหาและกำชับให้พนักงานสวมใส่อุปกรณ์ป้องกันอันตรายส่วนบุคคล โดยแบ่ง ตามตำแหน่งการทำงานและอุปกรณ์ป้องกัน ดังนี้ -พนักงานปฏิบัติงานหน้าเหมือง ให้สวมหน้ากากกันฝุ่นที่สามารถป้องกันฝุ่นละอองได้ หมวก นิรภัย รองเท้ากันกระแทก - พนักงานโรงโม่หิน ให้สวมหน้ากากกันฝุ่นที่สามารถป้องกันฝุ่นละอองได้ เช่น หน้ากากชนิด N95 หมวกนิรภัย รองเท้ากันกระแทก -พนักงานที่ปฏิบัติงานกับเครื่องจักรที่มีเสียงดังให้สวมที่ครอบหู (Ear Muff) หรือ อุปกรณ์ที่ลด ความเสี่ยงในการปฏิบัติงาน	- ทางโครงการได้จัดหาและกำชับให้พนักงานสวมใส่อุปกรณ์ป้องกันอันตรายส่วน บุคคลให้เหมาะสมกับลักษณะงานที่ทำ เช่น สวมหน้ากากกันฝุ่น หมวกนิรภัย รองเท้ากันกระแทก และสวมที่อุดหู (Ear protection) ดังภาพถ่ายที่ 2-22	- ไม่มี
10) ให้จัดทำป้ายนโยบายด้านความปลอดภัยและนโยบายด้านสิ่งแวดล้อม ติดตั้งบริเวณพื้นที่ โครงการ และดูแลรักษาให้มีสภาพที่ดี	- ทางโครงการได้จัดทำป้ายนโยบายด้านสิ่งแวดล้อม และได้ติดตั้งไว้ในบริเวณ พื้นที่โครงการ ดังภาพถ่ายที่ 2-23	- ไม่มี
11) ให้ปฏิบัติตามพระราชบัญญัติหรือกฎหมายที่เกี่ยวข้องกับการดูแลความปลอดภัย อาชีว อนามัยและสภาพแวดล้อม และการดูแลคุ้มครองแรงงาน และเงินชดเชย เช่น - พระราชบัญญัติความปลอดภัย อาชีวอนามัย และสภาพแวดล้อมในการทำงาน พ.ศ. 2554 - พระราชบัญญัติคุ้มครองแรงงาน พ.ศ. 2541 - พระราชบัญญัติประกันสังคม พ.ศ. 2533 - พระราชบัญญัติเงินทดแทน พ.ศ. 2537	- ผู้ถือประทานบัตรดำเนินการตามกฎหมายที่กำหนด โดยส่งเจ้าหน้าที่เข้า ฝึกอบรมตามที่หน่วยงานในความรับผิดชอบเรื่องนั้นๆ จัดขึ้น และใส่ใจเกี่ยวกับ อาชีวอนามัยของพนักงาน เช่น จัดเตรียมอุปกรณ์ป้องกันส่วนบุคคลให้อย่าง เพียงพอ และสุขลักษณะต่างๆ ในดีที่สุดในกับพนักงาน	- ไม่มี

ตารางที่ 2-2 (ต่อ) ผลการปฏิบัติตามมาตรการป้องกันและแก้ไขผลกระทบสิ่งแวดล้อม (มาตรการระยะดำเนินการ) ตามที่กำหนดไว้ในรายงานการวิเคราะห์ผลกระทบสิ่งแวดล้อมโครงการทำเหมืองชนิดแร่หินอุตสาหกรรมชนิดหินแกรนิต เพื่ออุตสาหกรรมก่อสร้าง ประทานบัตรที่ 23430/16509

มาตรการป้องกันและแก้ไขผลกระทบสิ่งแวดล้อม	ผลการตรวจสอบการปฏิบัติตามมาตรการฯ	ปัญหาอุปสรรคที่ไม่สามารถปฏิบัติตามมาตรการและแนวทางแก้ไข
12) ในกรณีที่ยังคงมีการแพร่ระบาดของโรคติดเชื้อไวรัสโคโรนา 2019 (COVID-19) ให้เจ้าของโครงการและพนักงานทุกคนปฏิบัติตามมาตรการเฝ้าระวัง ป้องกันและควบคุมโรคติดเชื้อไวรัสโคโรนา 2019 (COVID-19) ของกรมควบคุมโรค กระทรวงสาธารณสุข อย่างเคร่งครัด	- โครงการยังคงตระหนักและดำเนินการตามมาตรการที่กำหนด ในการป้องกันและควบคุมโรคติดเชื้อไวรัสโคโรนา 2019 (COVID-19) อย่างเคร่งครัด	
4.3 สุนทรียภาพ/ทัศนียภาพและแหล่งท่องเที่ยว 1) ให้ดำเนินการเปิดทำเหมืองตามแผนที่ระบุไว้ในแผนผังการทำเหมือง เพื่อลดการเปลี่ยนแปลงสภาพภูมิประเทศอย่างรวดเร็วที่อาจจะส่งผลกระทบต่อทัศนียภาพบริเวณโครงการ	- ปฏิบัติตามแผนผังการทำเหมืองที่กำหนดอย่างเคร่งครัด และทำการฟื้นฟูพื้นที่ที่ผ่านการทำเหมืองทันที เพื่อทัศนียภาพที่สวยงาม ดังภาพถ่ายที่ 2-24	
2) กำหนดให้ทำการฟื้นฟูพื้นที่จากการทำเหมืองแร่ โดยรายละเอียดการฟื้นฟูในแต่ละช่วงให้เป็นไปตามแผนงานฟื้นฟูที่กำหนดไว้ในแผนการฟื้นฟูพื้นที่จากการทำเหมืองแร่ในเอกสารแนบท้าย	- ดำเนินการฟื้นฟูพื้นที่ตามแผนงานและช่วงเวลาที่กำหนด ดังภาพถ่ายที่ 2-24 และรายละเอียดตามเอกสารแนบ 4	
3) ให้ดูแลรักษาต้นไม้ที่ปลูกไว้เพื่อใช้เป็นแนวป้องกันฝุ่นละอองและเสียงรบกวน โดยเฉพาะบริเวณพื้นที่เว้นการทำเหมืองจากขอบเขตพื้นที่โครงการในระยะ 10 ม. และระยะ 50 ม. จากคลองนาตาสะ ให้ใช้แนวต้นไม้ดังกล่าวเป็นแนวคั่นกั้นทัศนียภาพการมองเห็นบริเวณพื้นที่ทำเหมือง หากพบว่าไม้ต้นไม่ล้มตายลงให้ดำเนินการปลูกเสริมทันที	- มอบหมายให้เจ้าหน้าที่ดูแลบำรุงรักษาและดำเนินการปลูกต้นไม้ทดแทนหากพบต้นไม้ล้มตาย	
4.4 โบราณคดี โบราณสถานสิ่งที่มีคุณค่าทางประวัติศาสตร์ และศาสนสถาน ขณะที่ทำการผลิตแร่หากพบวัตถุหรือสิ่งบ่งชี้ว่าอาจมีความสำคัญด้านโบราณคดีและคุณค่าทางประวัติศาสตร์ ให้หยุดดำเนินการกิจกรรมแล้วแจ้งให้กับหน่วยงานที่เกี่ยวข้องทราบ ในกรณีนี้ คือ สำนักศิลปากรที่ 12 นครศรีธรรมราช ให้ทราบเรื่องโดยทันทีเพื่อร่วมกันตรวจสอบพิจารณาและวางแผนการดำเนินการตามความเหมาะสมต่อไป	- ในระหว่างการทำเหมือง หากพบโบราณวัตถุ หรือหลักฐานทางโบราณคดี ผู้ถือประทานบัตรจะรายงานและขอความร่วมมือจากกรมศิลปากรในท้องที่เข้าไปดำเนินการตรวจสอบพื้นที่ และจะปฏิบัติตามเงื่อนไขของหน่วยงานที่เกี่ยวข้อง โดยไม่มีข้อเรียกร้องใดๆ ปัจจุบันยังไม่มีการพบโบราณวัตถุ หรือหลักฐานทางโบราณคดีแต่อย่างใด	

ตารางที่ 2-3 ผลการปฏิบัติตามมาตรการติดตามตรวจสอบคุณภาพสิ่งแวดล้อมตามที่กำหนดไว้ในรายงานการวิเคราะห์ผลกระทบสิ่งแวดล้อม โครงการทำเหมืองชนิดแร่หินอุตสาหกรรมชนิดหินแกรนิต เพื่ออุตสาหกรรมก่อสร้าง ประทานบัตรที่ 23430/16509

มาตรการป้องกันและแก้ไขผลกระทบสิ่งแวดล้อม	ผลการตรวจสอบการปฏิบัติตามมาตรการฯ	ปัญหาอุปสรรคที่ไม่สามารถปฏิบัติตามมาตรการและแนวทางแก้ไข
<p>1. คุณภาพอากาศ</p> <p>ให้ทำการตรวจวัดปริมาณฝุ่นละอองแขวนลอยทั้งหมดในบรรยากาศ (TSP) และปริมาณฝุ่นละอองขนาดเล็กไม่เกิน 10 ไมครอน (PM-10) จำนวน 4 สถานี ได้แก่</p> <ol style="list-style-type: none">1. บ้านราษฎร หมู่ที่ 9 บ้านปากทางด้านทิศตะวันตก2. บ้านราษฎร หมู่ที่ 9 บ้านปากทางด้านทิศตะวันออกเฉียงใต้3. บ้านราษฎร หมู่ที่ 4 บ้านทองหลาง4. โรงโม่หินของโครงการ <p>ปีละ 2 ครั้ง สถานีละ 3 วันต่อเนื่อง ในช่วงเดือนกรกฎาคม-สิงหาคม จำนวน 1 ครั้ง และในช่วงเดือนพฤศจิกายน-ธันวาคม จำนวน 1 ครั้ง</p> <p>ขณะดำเนินการตรวจวัดต้องดำเนินการในช่วงที่มีการทำเหมือง และบันทึกสภาพแวดล้อมขณะทำการตรวจวัด ทั้งข้อมูลพื้นที่ทำเหมืองและบริเวณโดยรอบพื้นที่โครงการ และตรวจวัดความเร็วและทิศทางลมอย่างน้อย 1 สถานี</p>	<p>- ดำเนินการตรวจวัดปริมาณฝุ่นละอองแขวนลอยทั้งหมดในบรรยากาศ (TSP) และปริมาณฝุ่นละอองขนาดเล็กกว่า 10 ไมครอน (PM-10) จำนวน 4 สถานี ได้แก่ โรงโม่หินของโครงการ บ้านราษฎร หมู่ที่ 9 บ้านปากทางด้านทิศตะวันตก บ้านราษฎร หมู่ที่ 9 บ้านปากทางด้านทิศตะวันออกเฉียงใต้ และบ้านราษฎร หมู่ที่ 4 บ้านทองหลาง โดยทำการตรวจวัดล่าสุดเมื่อวันที่ 2-5 ธันวาคม 2567 พบว่า ผลการตรวจวัดคุณภาพอากาศมีค่าอยู่ในเกณฑ์มาตรฐาน และตรวจวัดความเร็วและทิศทางลมอย่างน้อย 1 สถานี บริเวณโรงโม่หินของโครงการ ซึ่งผลการตรวจวัดได้แสดงในรายงานฉบับรอบเดือนกรกฎาคม-ธันวาคม 2567 ไว้แล้ว สำหรับการตรวจวัดครั้งที่ 1 ประจำปี พ.ศ. 2568 ซึ่งกำหนดให้ตรวจวัดในช่วงเดือนกรกฎาคม-สิงหาคม จะนำเสนอไว้ในรายงานรอบเดือนกรกฎาคม-ธันวาคม 2568 ต่อไป</p>	<p>- ไม่มี</p>
<p>2. เสียง</p> <p>ให้ทำการตรวจวัดระดับเสียงเฉลี่ย 24 ชั่วโมง (Leq 24 hrs.) และระดับเสียงสูงสุด (Lmax) จำนวน 4 สถานี ได้แก่</p> <ol style="list-style-type: none">1. บ้านราษฎร หมู่ที่ 9 บ้านปากทางด้านทิศตะวันตก2. บ้านราษฎร หมู่ที่ 9 บ้านปากทางด้านทิศตะวันออกเฉียงใต้3. บ้านราษฎร หมู่ที่ 4 บ้านทองหลาง4. โรงโม่หินของโครงการ <p>ปีละ 2 ครั้ง สถานีละ 3 วันต่อเนื่องในช่วงเดือนกรกฎาคม-สิงหาคม จำนวน 1 ครั้ง และในช่วงเดือนพฤศจิกายน-ธันวาคม จำนวน 1 ครั้ง ขณะดำเนินการตรวจวัดต้องดำเนินการในช่วงที่มีการทำเหมือง และบันทึกสภาพแวดล้อมขณะทำการตรวจวัด ทั้งข้อมูลพื้นที่ทำเหมืองและบริเวณโดยรอบพื้นที่โครงการ</p>	<p>- ดำเนินการตรวจวัดระดับเสียงเฉลี่ย 24 ชั่วโมง (Leq 24 hrs.) และระดับเสียงสูงสุด (Lmax) จำนวน 4 สถานี ได้แก่ โรงโม่หินของโครงการ บ้านราษฎร หมู่ที่ 9 บ้านปากทางด้านทิศตะวันตก บ้านราษฎร หมู่ที่ 9 บ้านปากทางด้านทิศตะวันออกเฉียงใต้ และบ้านราษฎร หมู่ที่ 4 บ้านทองหลาง โดยทำการตรวจวัดล่าสุดเมื่อวันที่ 2-5 ธันวาคม 2567 พบว่า ผลการตรวจวัดระดับเสียงมีค่าอยู่ในเกณฑ์มาตรฐาน ซึ่งผลการตรวจวัดได้แสดงในรายงานฉบับรอบเดือนกรกฎาคม-ธันวาคม 2567 ไว้แล้ว สำหรับการตรวจวัดครั้งที่ 1 ประจำปี พ.ศ. 2568 ซึ่งกำหนดให้ตรวจวัดในช่วงเดือนกรกฎาคม-สิงหาคม จะนำเสนอไว้ในรายงานรอบเดือนกรกฎาคม-ธันวาคม 2568 ต่อไป</p>	<p>- ไม่มี</p>

ตารางที่ 2-3 (ต่อ) ผลการปฏิบัติตามมาตรการติดตามตรวจสอบคุณภาพสิ่งแวดล้อมตามที่กำหนดไว้ในรายงานการวิเคราะห์ผลกระทบสิ่งแวดล้อม โครงการทำเหมืองชนิดแร่หินอุตสาหกรรมชนิดหินแกรนิต เพื่ออุตสาหกรรมก่อสร้าง ประทานบัตรที่ 23430/16509

มาตรการป้องกันและแก้ไขผลกระทบสิ่งแวดล้อม	ผลการตรวจสอบการปฏิบัติตามมาตรการฯ	ปัญหาอุปสรรคที่ไม่สามารถปฏิบัติตามมาตรการและแนวทางแก้ไข
<p>3. แรงสั่นสะเทือน</p> <p>ให้ทำการตรวจวัดแรงสั่นสะเทือนในรูปของค่าค่าความเร็วอนุภาคสูงสุด ค่าความถี่ ค่าการขจัด และค่าแรงอัดอากาศ จำนวน 3 สถานี ได้แก่</p> <ol style="list-style-type: none">บ้านราษฎร หมู่ที่ 9 บ้านบักันทางด้านทิศตะวันตกบ้านราษฎร หมู่ที่ 9 บ้านบักันทางด้านทิศตะวันออกเฉียงใต้ขอบแปลงพื้นที่โครงการ <p>ปีละ 2 ครั้ง ในช่วงเดือนกรกฎาคม-สิงหาคม จำนวน 1 ครั้ง และในช่วงเดือนพฤศจิกายน-ธันวาคม จำนวน 1 ครั้ง โดยทำการตรวจวัดขณะทำการระเบิด</p>	<p>- ดำเนินการตรวจวัดความสั่นสะเทือน โดยทำการตรวจวัดล่าสุดเมื่อวันที่ 2 ธันวาคม 2567 จำนวน 3 สถานี ได้แก่ บ้านราษฎร หมู่ที่ 9 บ้านบักันทางด้านทิศตะวันตก บ้านราษฎร หมู่ที่ 9 บ้านบักันทางด้านทิศตะวันออกเฉียงใต้ และขอบแปลงพื้นที่โครงการ ผลการตรวจวัดความสั่นสะเทือน มีค่าอยู่ในเกณฑ์มาตรฐาน ซึ่งผลการตรวจวัดได้แสดงในรายงานฉบับรอบเดือนกรกฎาคม-ธันวาคม 2567 ไว้แล้ว สำหรับการตรวจวัดครั้งที่ 1 ประจำปี พ.ศ. 2568 ซึ่งกำหนดให้ตรวจวัดในช่วงเดือนกรกฎาคม-สิงหาคม จะนำเสนอไว้ในรายงานรอบเดือนกรกฎาคม-ธันวาคม 2568 ต่อไป</p>	<p>- ไม่มี</p>
<p>4. คุณภาพน้ำผิวดิน</p> <p>ให้ทำการเก็บตัวอย่างน้ำผิวดินเพื่อทำการวิเคราะห์คุณภาพน้ำ โดยมีพารามิเตอร์ที่วิเคราะห์ได้แก่ ความเป็นกรดและด่าง (pH) ความกระด้างทั้งหมด (Total Hardness) ปริมาณสารแขวนลอยรวม (Total Suspended Solids) ความขุ่น (Turbidity) จำนวน 4 สถานี ได้แก่</p> <ol style="list-style-type: none">บ่อดักตะกอนของโครงการคลองนาตาสะช่วงไหลผ่านใกล้เคียงโครงการหลักหมู่ที่ 2คลองนาตาสะช่วงไหลผ่านใกล้เคียงสำนักงานโครงการคลองนาตาสะช่วงไหลผ่านบ่อดักตะกอน <p>ปีละ 2 ครั้ง ในช่วงเดือนกรกฎาคม-สิงหาคมจำนวน 1 ครั้ง และในช่วงเดือนพฤศจิกายน-ธันวาคม จำนวน 1 ครั้ง</p>	<p>- ดำเนินการเก็บตัวอย่างน้ำผิวดิน จำนวน 4 สถานี ได้แก่ บ่อดักตะกอนของโครงการ (น้ำแห้ง) คลองนาตาสะช่วงไหลผ่านใกล้เคียงโครงการหลักหมู่ที่ 2 คลองนาตาสะช่วงไหลผ่านใกล้เคียงสำนักงานโครงการ และคลองนาตาสะช่วงไหลผ่านบ่อดักตะกอน โดยทำการเก็บตัวอย่างน้ำเมื่อวันที่ 5 ธันวาคม 2567 พบว่า ผลการตรวจวัดคุณภาพน้ำผิวดินมีค่าอยู่ในเกณฑ์มาตรฐาน ซึ่งผลการตรวจวัดได้แสดงในรายงานฉบับรอบเดือนกรกฎาคม-ธันวาคม 2567 ไว้แล้ว สำหรับการตรวจวัดครั้งที่ 1 ประจำปี พ.ศ. 2568 ซึ่งกำหนดให้ตรวจวัดในช่วงเดือนกรกฎาคม-สิงหาคม จะนำเสนอไว้ในรายงานรอบเดือนกรกฎาคม-ธันวาคม 2568 ต่อไป</p>	<p>- ไม่มี</p>

ตารางที่ 2-3 (ต่อ) ผลการปฏิบัติตามมาตรการติดตามตรวจสอบคุณภาพสิ่งแวดล้อมตามที่กำหนดไว้ในรายงานการวิเคราะห์ผลกระทบสิ่งแวดล้อม โครงการทำเหมืองชนิดแร่หินอุตสาหกรรมชนิดหินแกรนิต เพื่ออุตสาหกรรมก่อสร้าง ประทานบัตรที่ 23430/16509

มาตรการป้องกันและแก้ไขผลกระทบสิ่งแวดล้อม	ผลการตรวจสอบการปฏิบัติตามมาตรการฯ	ปัญหาอุปสรรคที่ไม่สามารถปฏิบัติตามมาตรการและแนวทางแก้ไข
5. คุณภาพน้ำใต้ดิน ให้ทำการเก็บตัวอย่างน้ำใต้ดินเพื่อทำการวิเคราะห์คุณภาพน้ำ โดยมีพารามิเตอร์ที่วิเคราะห์ ความเป็นกรดและด่าง (pH) ความกระด้างทั้งหมด (Total Hardness) ปริมาณสารทั้งหมดที่ ละลายได้ (Total Dissolved Solids) จำนวน 1 สถานี คือ 1. น้ำบ่อบาดาลบ้านบากัน ปีละ 2 ครั้ง ในช่วงเดือนกรกฎาคม-สิงหาคม จำนวน 1 ครั้ง และในช่วงเดือนพฤศจิกายน- ธันวาคม จำนวน 1 ครั้ง	- ดำเนินการเก็บตัวอย่างน้ำใต้ดิน จำนวน 1 สถานี คือ น้ำบ่อบาดาลบ้านบากัน โดยการเก็บตัวอย่างน้ำเมื่อวันที่ 5 ธันวาคม 2567 พบว่า ผลการตรวจวัด คุณภาพน้ำใต้ดินมีค่าอยู่ในเกณฑ์มาตรฐาน ซึ่งผลการตรวจวัดได้แสดงใน รายงานฉบับรอบเดือนกรกฎาคม-ธันวาคม 2567 ไว้แล้ว สำหรับการตรวจวัด ครั้งที่ 1 ประจำปี พ.ศ. 2568 ซึ่งกำหนดให้ตรวจวัดในช่วงเดือนกรกฎาคม- สิงหาคม จะนำเสนอไว้ในรายงานรอบเดือนกรกฎาคม-ธันวาคม 2568 ต่อไป	- ไม่มี
6. คมนาคม ตรวจสอบสภาพเส้นทางขนส่งแร่ รวมทั้งป้ายสัญญาณจราจรเพื่อให้อยู่ในสภาพใช้การได้ดี อย่างมีประสิทธิภาพอยู่เสมอ หากบริเวณใดชำรุดเสียหายต้องรีบซ่อมแซมทันที	- ผู้ถือประทานบัตรได้ดำเนินการตรวจสอบสภาพเส้นทางขนส่งแร่ ป้ายสัญญาณ จราจรเพื่อให้อยู่ในสภาพใช้การได้ดีอย่างมีประสิทธิภาพอยู่เสมอ หากพบว่ามี บริเวณใดชำรุดเสียหายทางโครงการจะรีบจัดพนักงานมาทำการซ่อมแซมโดย ทันที	- ไม่มี
7. เศรษฐกิจ-สังคม 7.1 สำรวจความคิดเห็นของผู้นำชุมชน พื้นที่อ่อนไหวและประชาชนในรัศมี 3 กม. ในประเด็น สภาพเศรษฐกิจ และสังคม ผลกระทบทางสิ่งแวดล้อมจากโครงการ ความคิดเห็นต่อโครงการ วิเคราะห์การเปลี่ยนแปลงด้านเศรษฐกิจ-สังคม สิ่งแวดล้อม และสุขภาพ ปัญหาและ ผลกระทบที่ได้รับจากการดำเนินโครงการ ความวิตกกังวลเกี่ยวกับผลกระทบจากการทำ เหมือง ความต้องการของชุมชนและข้อเสนอแนะที่มีต่อโครงการ โดยทำการสอบถามกลุ่ม ผู้นำชุมชน พื้นที่อ่อนไหว ประกอบด้วย หมู่บ้านในเขตปกครองตำบลหล่อยาง จำนวน 3 หมู่บ้าน ได้แก่ หมู่ที่ 4 บ้านทองหลาง หมู่ที่ 7 บ้านบางจัน หมู่ที่ 9 บ้านบากัน และหมู่บ้าน ในเขตปกครองตำบลคลองเคียน ได้แก่ หมู่ที่ 5 บ้านติเตะ	- ผู้ถือประทานบัตรสำรวจความคิดเห็นต่อสภาพเศรษฐกิจ สังคม และผลกระทบ ทางสิ่งแวดล้อมจากการดำเนินโครงการ ความวิตกกังวลเกี่ยวกับผลกระทบจาก การทำเหมือง รวมถึงความต้องการของชุมชน และข้อเสนอแนะที่มีต่อโครงการ ของประชาชนในรัศมี 3 กิโลเมตร ปีละ 1 ครั้ง ในช่วงเดือนธันวาคมของทุกปี ซึ่ง หากทางโครงการดำเนินการแล้วจะรายงานให้ทราบในรายงานฉบับถัดไปโดย ทันที	

ตารางที่ 2-3 (ต่อ) ผลการปฏิบัติตามมาตรการติดตามตรวจสอบคุณภาพสิ่งแวดล้อมตามที่กำหนดไว้ในรายงานการวิเคราะห์ผลกระทบสิ่งแวดล้อม โครงการทำเหมืองชนิดแร่หินอุตสาหกรรมชนิดหินแกรนิต เพื่ออุตสาหกรรมก่อสร้าง ประทานบัตรที่ 23430/16509

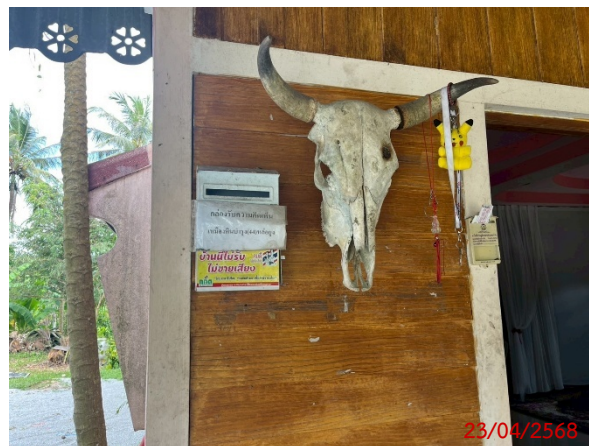
มาตรการป้องกันและแก้ไขผลกระทบสิ่งแวดล้อม	ผลการตรวจสอบการปฏิบัติตามมาตรการฯ	ปัญหาอุปสรรคที่ไม่สามารถปฏิบัติตามมาตรการและแนวทางแก้ไข
7.2 ให้จัดทำสรุปสถิติเรื่องร้องเรียนที่เกิดจากโครงการ พร้อมการวิเคราะห์ปัญหา สาเหตุ และวิธีการแก้ไข เรื่องร้องเรียนที่เกิดจากโครงการ เพื่อใช้ประกอบในการจัดทำรายงานผลการปฏิบัติตามมาตรการป้องกันและแก้ไขผลกระทบสิ่งแวดล้อมและมาตรการติดตามตรวจสอบผลกระทบสิ่งแวดล้อม	- ในการดำเนินกิจกรรมที่ผ่านมาจนถึงปัจจุบันยังไม่มีเรื่องร้องเรียนแต่อย่างใด	
8. สาธารณสุข อาชีวอนามัยและความปลอดภัย		
8.1 ให้มีการตรวจสอบสุขภาพของลูกจ้างที่ทำงานเกี่ยวกับปัจจัยเสี่ยงโดยแพทย์แผนปัจจุบันชั้นหนึ่งที่ได้รับใบอนุญาตประกอบวิชาชีพเวชกรรมด้านอาชีวเวชศาสตร์ ให้ตรวจสอบสุขภาพของพนักงานเป็นประจำทุกปี ส่วนพนักงานที่จะรับเข้ามารับผิดชอบปฏิบัติงานในพื้นที่ที่มีโอกาสสัมผัสกับฝุ่นละอองและเสียงดังให้ดำเนินการตรวจสอบสุขภาพก่อนรับเข้าทำงานให้เพิ่มเติมรายการตรวจวัดดังนี้ - สุขภาพทั่วไป - สมรรถภาพการได้ยิน - สมรรถภาพปอด พร้อมทั้งการเอกซเรย์ปอด - โรคเกี่ยวกับระบบทางเดินหายใจ - โรคซิลิโคสิส ทั้งนี้ หากผลการตรวจสุขภาพผิดปกติให้โครงการส่งพนักงานคนดังกล่าวเข้ารับการตรวจจากแพทย์ อาชีวเวชศาสตร์โดยละเอียด เพื่อหาสาเหตุและทำการรักษาต่อไป หากแพทย์วินิจฉัยว่าความผิดปกติมีสาเหตุมาจากการปฏิบัติงานให้สลับหน้าที่ไปปฏิบัติหน้าที่อื่นที่ไม่เป็นเหตุเกี่ยวข้องกับโรคหรือความผิดปกตินั้นรวมทั้งจัดให้คนงานที่ไม่มีส่วนเกี่ยวข้องกับแหล่งกำเนิดผลกระทบต่อสุขภาพด้านฝุ่นละออง เสียง และอุบัติเหตุแยกส่วนจากบริเวณดังกล่าว	- ผู้ถือประทานบัตรได้จัดให้มีการตรวจสอบสุขภาพทั่วไปของพนักงาน และตรวจสอบสุขภาพพนักงานที่มีหน้าที่ความรับผิดชอบและโอกาสสัมผัสโดยละเอียด โดยดำเนินการตั้งแต่ก่อนเปิดการทำเหมือง และจะตรวจสอบสุขภาพเป็นประจำทุกปีต่อเนื่องตลอดระยะเวลาการดำเนินโครงการ ซึ่งได้ทำการตรวจสอบสุขภาพพนักงานเมื่อวันที่ 25 กรกฎาคม 2567 ส่วนผลการตรวจสอบสุขภาพในรอบปี 2568 ทางโครงการได้ดำเนินการตรวจสอบสุขภาพของพนักงานแล้วในช่วงเดือนมิถุนายน 2568 และอยู่ระหว่างกรวิเคราะห์ผล หากดำเนินการแล้วเสร็จจะรายงานให้ทราบในรายงานฉบับถัดไปโดยทันที	- ไม่มี

ตารางที่ 2-3 (ต่อ) ผลการปฏิบัติตามมาตรการติดตามตรวจสอบคุณภาพสิ่งแวดล้อมตามที่กำหนดไว้ในรายงานการวิเคราะห์ผลกระทบสิ่งแวดล้อม โครงการทำเหมืองชนิดแร่หินอุตสาหกรรมชนิดหินแกรนิต เพื่ออุตสาหกรรมก่อสร้าง ประทานบัตรที่ 23430/16509

มาตรการป้องกันและแก้ไขผลกระทบสิ่งแวดล้อม	ผลการตรวจสอบการปฏิบัติตามมาตรการฯ	ปัญหาอุปสรรคที่ไม่สามารถปฏิบัติตามมาตรการและแนวทางแก้ไข
8.2 ให้บันทึกสถิติและสาเหตุของการเกิดอุบัติเหตุ และการป้องกันแก้ไข เพื่อใช้ประกอบในการจัดทำรายงานผลการปฏิบัติตามมาตรการป้องกันและแก้ไขผลกระทบสิ่งแวดล้อมและมาตรการติดตามตรวจสอบผลกระทบสิ่งแวดล้อม	- ผู้ถือประทานบัตรได้จัดทำป้ายแสดงสถิติความปลอดภัยและอุบัติเหตุของโครงการ เพื่อใช้สำหรับการหาสาเหตุของการเกิดอุบัติเหตุจากการทำเหมืองและวิธีป้องกันแก้ไขไม่ให้เกิดซ้ำ ดังภาพถ่ายที่ 2-25	- ไม่มี
9. การท่องเที่ยวและทัศนียภาพ ให้ดำเนินการติดตามการฟื้นฟูพื้นที่หน้าเหมืองชั้นบันไดควบคู่ไปกับการทำเหมืองแร่ และการฟื้นฟูในพื้นที่สิ้นสุดการทำเหมืองในแต่ละช่วงปี ให้เป็นไปตามแผนการปิดเหมืองและการฟื้นฟูพื้นที่จากการทำเหมืองแร่ ตลอดอายุประทานบัตร ตามที่กำหนดไว้ในรายงานการประเมินผลกระทบสิ่งแวดล้อม	- ผู้ถือประทานบัตรดำเนินการติดตามการฟื้นฟูพื้นที่หน้าเหมืองชั้นบันไดควบคู่ไปกับการทำเหมืองแร่ และการฟื้นฟูในพื้นที่สิ้นสุดการทำเหมืองในแต่ละช่วงปี ให้เป็นไปตามแผนการปิดเหมืองและการฟื้นฟูพื้นที่จากการทำเหมืองแร่ ตลอดอายุประทานบัตร ตามที่กำหนดไว้ในรายงานการประเมินผลกระทบสิ่งแวดล้อม	- ไม่มี



กล่องรับฟังความคิดเห็นที่สำนักงานเหมือง



กล่องรับฟังความคิดเห็นที่ทำการบ้านผู้ใหญ่บ้าน

ภาพที่ 2-1 กล่องรับเรื่องราวร้องทุกข์ความเดือดร้อน



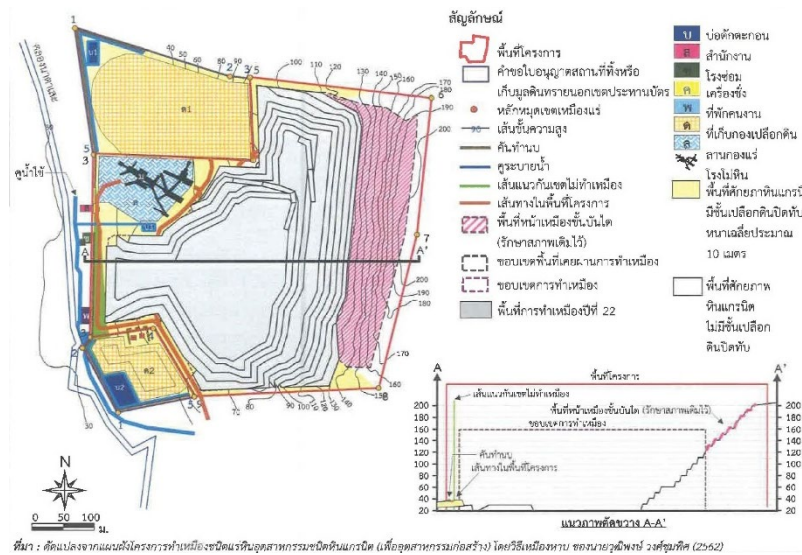
ภาพถ่ายที่ 2-2 ดำเนินการฟื้นฟูพื้นที่จากการทำเหมืองตามแผนงานที่ได้เสนอไว้



ภาพถ่ายที่ 2-3 เว้นพื้นที่ไม่ทำเหมืองระยะ 10 เมตร จากขอบเขตพื้นที่ประทานบัตร และเว้นระยะ 50 เมตร จากคลองคลองนาตาสะ



ภาพถ่ายที่ 2-4 ป้ายแสดงขอบเขตพื้นที่โครงการ



ภาพถ่ายที่ 2-5 พื้นที่หน้าเหมืองปัจจุบัน และแผนผังโครงการฯ ที่ได้รับอนุญาต



ภาพถ่ายที่ 2-6 โรงซ่อมบำรุงเครื่องจักรของโครงการ



ภาพถ่ายที่ 2-7 การฉีดพรมน้ำบริเวณเส้นทางขนส่งภายในและภายนอกพื้นที่โครงการ



ภาพถ่ายที่ 2-8 ด้านซ้ายหน้าหนักรถบรรทุก และป้ายควบคุมความเร็ว 30 กม./ชม.



ภาพถ่ายที่ 2-9 จุดปิดคลุมผ้าใบ/บ่อล้างล้อรถ บ้ายกรุณาปิดคลุมผ้าใบ และการปิดคลุมผ้าใบรถบรรทุก



ภาพที่ 2-10 สภาพเส้นทางก่อนเข้า-ออกพื้นที่โครงการ



ภาพที่ 2-11 เครื่องเจาะระเบิดที่มีถุงพักฝุ่น



ภาพที่ 2-12 การปิดคลุมโรงโม่ และระบบสปริงเกอร์น้ำป้องกันฝุ่นละอองบริเวณโรงโม่หินของโครงการ



ภาพถ่ายที่ 2-13 ป้ายเตือนเวลาในการระเบิด และสัญญาณแจ้งเตือนการระเบิด



ภาพที่ 2-14 บ่อดักตะกอนของโครงการ



ภาพถ่ายที่ 2-15 คันทำนบดินบริเวณคลองนาตาสะ



ภาพถ่ายที่ 2-16 ที่เก็บกองเปลือกดิน



ภาพถ่ายที่ 2-17 ป้ายเตือนห้ามล่าสัตว์ และตัดไม้



ภาพที่ 2-18 ป้ายเตือนระวัง มีรถบรรทุกเข้า-ออก



ภาพถ่ายที่ 2-19 แสดงชื่อบริษัทและเบอร์โทรศัพท์



ภาพที่ 2-20 กล้องแสดงความคิดเห็นของประชาชนบริเวณที่ทำการผู้ใหญ่บ้าน



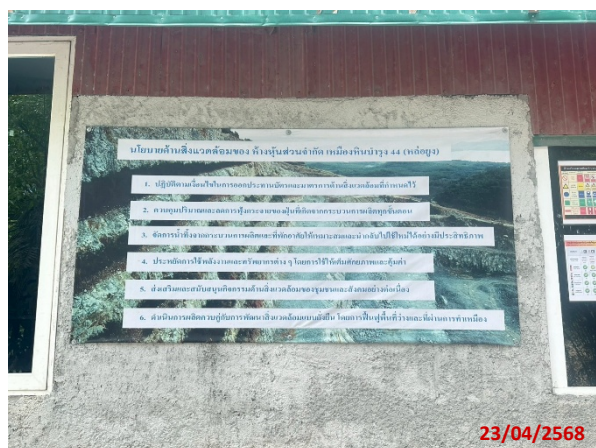
ภาพที่ 2-21 สภาพสิ่งแวดล้อมจัดเตรียมภายในพื้นที่โครงการ



ภาพที่ 2-21 สภาพสิ่งแวดล้อมจัดเตรียมภายในพื้นที่โครงการ (ต่อ)



ภาพถ่ายที่ 2-22 ป้ายเตือนให้สวมใส่อุปกรณ์ป้องกันอันตราย และพนักงานสวมใส่อุปกรณ์ป้องกันอันตรายขณะปฏิบัติงาน



ภาพถ่ายที่ 2-23 ป้ายนโยบายด้านความปลอดภัยและสิ่งแวดล้อม



ภาพถ่ายที่ 2-24 การฟื้นฟูพื้นที่ที่ผ่านการทำเหมือง

ห้างหุ้นส่วนจำกัด เหมืองหินบำรุง 44 (หล่ออยู่) ประทานบัตรที่ 23430/16509		สถิติความปลอดภัย SAFETY FIRST
เกิดอุบัติเหตุครั้งสุดท้ายเมื่อ LAST ACCIDENT OCCURRED		
<div></div>		
เราทำงานมาแล้ว WE HAVE OPERATED	140 วัน DAY	เป้าหมาย TARGET
		365 วัน DAY
เราเคยมีจำนวนวันสูงสุดที่ไม่มีอุบัติเหตุถึงขั้นหยุดงาน THE BEST RECORD		<div></div> วัน DAY
23/04/2568		

ภาพถ่ายที่ 2-25 ป้ายแสดงสถิติความปลอดภัย

ผลการติดตามตรวจสอบผลกระทบสิ่งแวดล้อม

บทที่ 3

ผลการติดตามตรวจสอบผลกระทบสิ่งแวดล้อม

การติดตามตรวจสอบคุณภาพสิ่งแวดล้อม ของโครงการทำเหมืองชนิดแร่หินอุตสาหกรรมชนิดหินแกรนิต เพื่ออุตสาหกรรมก่อสร้าง ประทานบัตรที่ 23430/16509 และใบอนุญาตจัดตั้งสถานที่ทิ้งหรือเก็บมูลดินทรายนอกเขตเหมืองแร่ที่ 1/2562 และใบอนุญาตจัดตั้งสถานที่ทิ้งหรือเก็บมูลดินทรายนอกเขตเหมืองแร่ที่ 2/2562 ของนายวุฒิพงษ์ วงศ์ชุมพิศ (ห้างหุ้นส่วนจำกัด เหมืองหินบำรุง 44 (หล่อยุง) รับช่วงการทำเหมือง) ในครั้งนี้ เป็นการจัดทำรายงานผลการปฏิบัติตามมาตรการลดผลกระทบสิ่งแวดล้อมในช่วงเดือนมกราคม-มิถุนายน 2568 ทั้งนี้ ห้างหุ้นส่วนจำกัด บลู คอนซัลแตนท์ ในฐานะที่ปรึกษาได้ดำเนินการติดตามตรวจสอบตามที่กำหนดไว้ในรายงานการวิเคราะห์ผลกระทบสิ่งแวดล้อม โดยมีรายละเอียดดังนี้

3.1 แผนการติดตามตรวจสอบคุณภาพสิ่งแวดล้อม

แผนการติดตามตรวจสอบคุณภาพสิ่งแวดล้อม ของโครงการทำเหมืองชนิดแร่หินอุตสาหกรรมชนิดหินแกรนิต เพื่ออุตสาหกรรมก่อสร้าง ประทานบัตรที่ 23430/16509 และใบอนุญาตจัดตั้งสถานที่ทิ้งหรือเก็บมูลดินทรายนอกเขตเหมืองแร่ที่ 1/2562 และใบอนุญาตจัดตั้งสถานที่ทิ้งหรือเก็บมูลดินทรายนอกเขตเหมืองแร่ที่ 2/2562 ของนายวุฒิพงษ์ วงศ์ชุมพิศ (ห้างหุ้นส่วนจำกัด เหมืองหินบำรุง 44 (หล่อยุง) รับช่วงการทำเหมือง) ดำเนินการติดตามตรวจสอบตามที่กำหนดไว้ในรายงานการวิเคราะห์ผลกระทบสิ่งแวดล้อม ซึ่งได้รับการพิจารณาเห็นชอบในการประชุมครั้งที่ 12/2565 เมื่อวันที่ 25 พฤษภาคม 2565 จากคณะกรรมการผู้ชำนาญการฯ ตามหนังสือที่ ทส 1009.2/9021 ลงวันที่ 31 พฤษภาคม 2565 (เอกสารแนบ 1) โดยมีรายละเอียดแสดงดังตารางที่ 3-1 และสถานีตรวจวัดคุณภาพสิ่งแวดล้อม แสดงได้ดังรูปที่ 3-1 ซึ่งครอบคลุมมาตรการในหัวข้อต่างๆ ดังนี้

- | | |
|-------------------------------|-----------------------------------|
| (1) คุณภาพอากาศ | (2) ระดับเสียง |
| (3) แรงสั่นสะเทือน | (4) คุณภาพน้ำผิวดิน |
| (5) คุณภาพน้ำใต้ดิน | (6) การคมนาคม |
| (7) เศรษฐกิจ-สังคม | (8) สาธารณสุขอนามัยและความปลอดภัย |
| (9) การท่องเที่ยวและทัศนียภาพ | |

3.2 ผลการติดตามตรวจสอบคุณภาพสิ่งแวดล้อม

มาตรการติดตามตรวจสอบผลกระทบสิ่งแวดล้อมได้กำหนดความถี่และช่วงเวลาทำการตรวจวัดไว้ โดยการตรวจวัดครั้งที่ 1 ได้กำหนดให้อยู่ในช่วงเดือนกรกฎาคม-สิงหาคม ดังนั้น บริษัทที่ปรึกษาจะดำเนินการตรวจวัดคุณภาพสิ่งแวดล้อมในช่วงเดือนกรกฎาคม-สิงหาคม ตามที่กำหนดไว้ดังกล่าว และจะรายงานผลการตรวจวัดคุณภาพสิ่งแวดล้อมในรายงานฉบับรอบเดือนกรกฎาคม-ธันวาคม 2568 ให้ทราบต่อไป

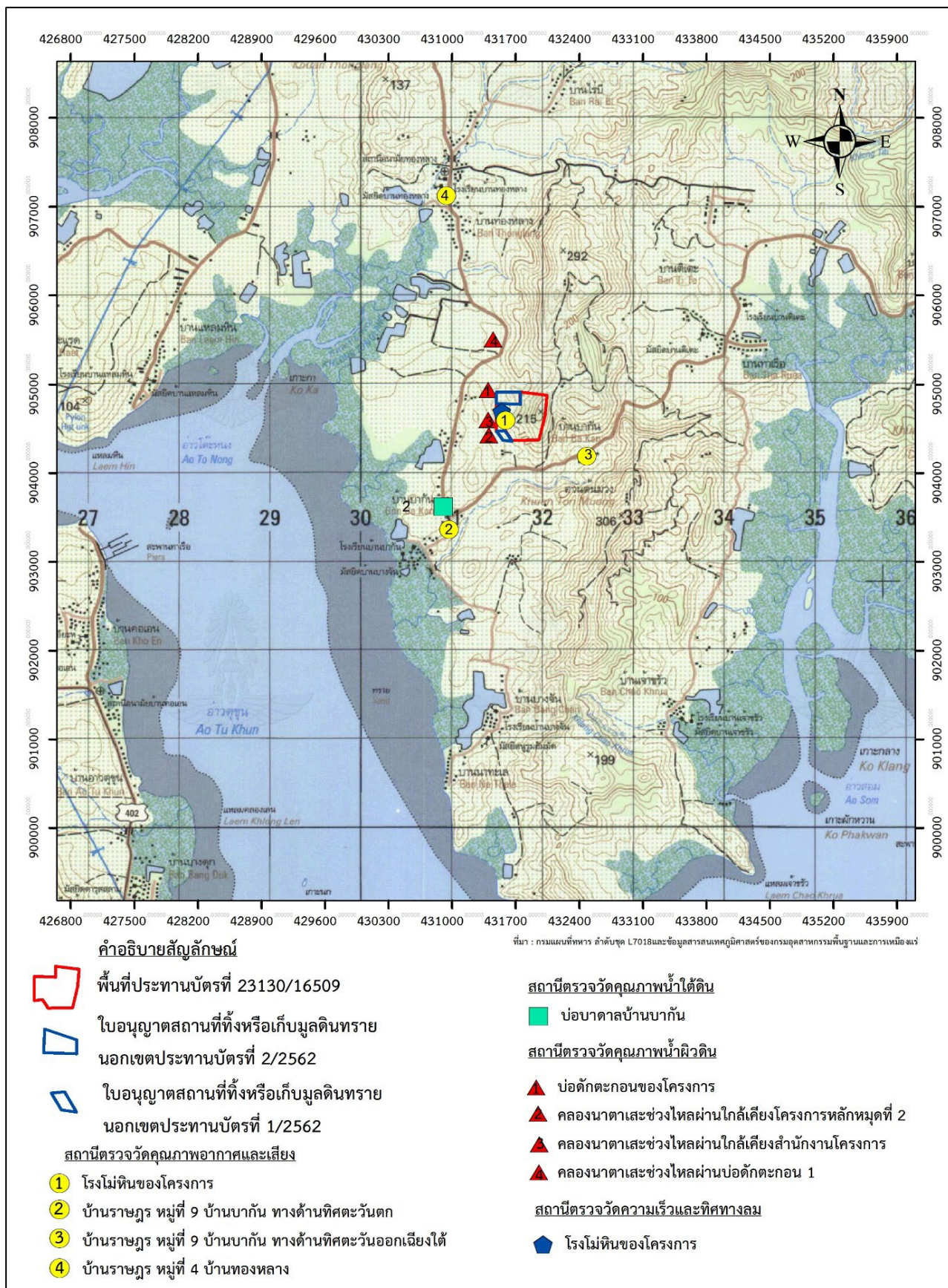
ตารางที่ 3-1 มาตรการติดตามตรวจสอบผลกระทบสิ่งแวดล้อมโครงการทำเหมืองชนิดแร่หินอุตสาหกรรมชนิดหินแกรนิต เพื่ออุตสาหกรรมก่อสร้าง ประทานบัตรที่ 23430/16509 และใบอนุญาตจัดตั้งสถานที่ทิ้งหรือเก็บมูลดินทราย นอกเขตเหมืองแร่ที่ 1/2562 และใบอนุญาตจัดตั้งสถานที่ทิ้งหรือเก็บมูลดินทรายนอกเขตเหมืองแร่ที่ 2/2562 ของนายวุฒิพงษ์ วงศ์ชุมพิศ (ห้างหุ้นส่วนจำกัด เหมืองหินบำรุง 44 (หล่อยุง) รับช่วงการทำเหมือง)

องค์ประกอบด้านสิ่งแวดล้อม	สถานี่ติดตามตรวจสอบ	ความถี่	ดัชนีที่ใช้ติดตามตรวจสอบ
1. คุณภาพอากาศ	จำนวน 4 สถานี ได้แก่ 1. บ้านราษฎร หมู่ที่ 9 บ้านปากันทางด้านทิศตะวันตก 2. บ้านราษฎร หมู่ที่ 9 บ้านปากันทางด้านทิศตะวันออกเฉียงใต้ 3. บ้านราษฎร หมู่ที่ 4 บ้านทองหลาง 4. โรงโม่หินของโครงการ	ปีละ 2 ครั้ง ครึ่งละ 3 วันต่อเนื่อง (ในเดือนกรกฎาคม-สิงหาคม และเดือนพฤศจิกายน-ธันวาคม)	- ฝุ่นละอองรวม (TSP) เฉลี่ย 24 ชั่วโมง - ฝุ่นละอองขนาดเล็กไม่เกิน 10 ไมครอน (PM-10) เฉลี่ย 24 ชั่วโมง
2. ระดับเสียง	จำนวน 4 สถานี ได้แก่ 1. บ้านราษฎร หมู่ที่ 9 บ้านปากันทางด้านทิศตะวันตก 2. บ้านราษฎร หมู่ที่ 9 บ้านปากันทางด้านทิศตะวันออกเฉียงใต้ 3. บ้านราษฎร หมู่ที่ 4 บ้านทองหลาง 4. โรงโม่หินของโครงการ	ปีละ 2 ครั้ง ครึ่งละ 3 วันต่อเนื่อง (ในเดือนกรกฎาคม-สิงหาคม และเดือนพฤศจิกายน-ธันวาคม)	- ระดับเสียงเฉลี่ย 24 ชั่วโมง (Leq 24 hr) - ระดับเสียงสูงสุด (Lmax)
3. แรงสั่นสะเทือน	จำนวน 3 สถานี 1. บ้านราษฎร หมู่ที่ 9 บ้านปากันทางด้านทิศตะวันตก 2. บ้านราษฎร หมู่ที่ 9 บ้านปากันทางด้านทิศตะวันออกเฉียงใต้ 3. ขอบแปลงพื้นที่โครงการ	ปีละ 2 ครั้ง (ในเดือนกรกฎาคม-สิงหาคม และเดือนพฤศจิกายน-ธันวาคม)	- ความเร็วสูงสุดของอนุภาค - ความถี่ - ระยะขจัด
4. คุณภาพน้ำผิวดิน	จำนวน 4 สถานี 1. บ่อตกตะกอนของโครงการ 2. คลองนาตาเสะช่วงไหลผ่านใกล้เคียงโครงการหลักหมู่ที่ 2 3. คลองนาตาเสะช่วงไหลผ่านใกล้เคียงสำนักงานโครงการ 4. คลองนาตาเสะช่วงไหลผ่านบ่อตกตะกอน	ปีละ 2 ครั้ง (ในเดือนกรกฎาคม-สิงหาคม และเดือนพฤศจิกายน-ธันวาคม)	- ความเป็นกรด-ด่าง (pH) - ความขุ่น (Turbidity) - ตะกอนแขวนลอย (SS) - ความกระด้างทั้งหมด (Total Hardness)
5. คุณภาพน้ำใต้ดิน	จำนวน 1 สถานี 1. น้ำบ่อบาดาลบ้านปากัน	ปีละ 2 ครั้ง (ในเดือนกรกฎาคม-สิงหาคม และเดือนพฤศจิกายน-ธันวาคม)	- ความเป็นกรด-ด่าง (pH) - ความขุ่น (Turbidity) - ตะกอนละลายทั้งหมด (TDS) - ความกระด้างทั้งหมด (Total Hardness)
6. การคมนาคม	- เส้นทางขนส่งแร่ของโครงการ	ดำเนินการทันทีหากบริเวณใดชำรุด	- ตรวจสอบสภาพเส้นทางขนส่งแร่ รวมทั้งป้ายสัญญาณจราจรเพื่อให้อยู่ในสภาพใช้การได้ดี - อย่างมีประสิทธิภาพอยู่เสมอ หากบริเวณใดชำรุดเสียหายต้องรีบซ่อมแซมทันที

ตารางที่ 3-1 มาตรการติดตามตรวจสอบผลกระทบสิ่งแวดล้อมโครงการทำเหมืองชนิดแร่หินอุตสาหกรรมชนิดหินแกรนิต เพื่ออุตสาหกรรมก่อสร้าง ประทานบัตรที่ 23430/16509 และใบอนุญาตจัดตั้งสถานที่ทิ้งหรือเก็บมูลดินทรายนอกเขตเหมืองแร่ที่ 1/2562 และใบอนุญาตจัดตั้งสถานที่ทิ้งหรือเก็บมูลดินทรายนอกเขตเหมืองแร่ที่ 2/2562 ของนายวุฒิพงษ์ วงศ์ชุมพิศ (ห้างหุ้นส่วนจำกัด เหมืองหินบำรุง 44 (หล่อยูง) รับช่วงการทำเหมือง)

องค์ประกอบด้านสิ่งแวดล้อม	สถานที่ติดตามตรวจสอบ	ความถี่	ดัชนีที่ใช้ติดตามตรวจสอบ
7. เศรษฐกิจ-สังคม	หมู่บ้านในเขตปกครองตำบลหล่อยูง จำนวน 3 หมู่บ้าน หมู่ที่ 4 บ้านทองหลาง หมู่ที่ 7 บ้านบางจัน หมู่ที่ 9 บ้านบกกัน แ ละหมู่บ้านในเขตปกครองตำบลคลอง เคียน ได้แก่ หมู่ที่ 5 บ้านติเตะ	ปีละ 1 ครั้ง	สำรวจความคิดเห็นของผู้นำชุมชน พื้นที่อ่อนไหว และประชาชนในรัศมี 3 กม. ในประเด็น สภาพ เศรษฐกิจ และสังคม ผลกระทบทางสิ่งแวดล้อม จากโครงการ ความคิดเห็นต่อโครงการ วิเคราะห์ การเปลี่ยนแปลงด้านเศรษฐกิจ-สังคม สิ่งแวดล้อม และสุขภาพ ปัญหาและผลกระทบที่ ได้รับจากการดำเนินโครงการ ความวิตกกังวล เกี่ยวกับผลกระทบจากการทำเหมือง ความ ต้องการของชุมชนและข้อเสนอแนะที่มีต่อ โครงการ
8. สาธารณสุข อาชีวอนามัย และความปลอดภัย	พนักงานทุกคน	ปีละ 1 ครั้ง	ตรวจสอบสุขภาพของพนักงาน ได้แก่ - สุขภาพทั่วไป - สมรรถภาพการได้ยิน - สมรรถภาพปอด - โรคเกี่ยวกับทางเดินหายใจ - Silicosis
9. การท่องเที่ยวและทัศนียภาพ	พื้นที่โครงการ	ปีละ 1 ครั้ง	ให้ดำเนินการติดตามการฟื้นฟูพื้นที่หน้าเหมือง ชั้นบันไดควบลูกไปกับการทำเหมืองแร่ และการ ฟื้นฟูในพื้นที่สิ้นสุดการทำเหมืองในแต่ละช่วงปี ให้เป็นไปตามแผนการปิดเหมืองและการฟื้นฟู พื้นที่จากการทำเหมืองแร่ ตลอดอายุประทาน บัตร ตามที่กำหนดไว้ในรายงานการประเมินผล กระทบสิ่งแวดล้อม

ที่มา : - มาตรการติดตามตรวจสอบผลกระทบสิ่งแวดล้อม ตามหนังสือพิจารณาเห็นชอบรายงานฯ ที่ พส 1009.2/9021 ลงวันที่ 31 พฤษภาคม 2565



รูปที่ 3-1 สถานีตรวจวัดคุณภาพสิ่งแวดล้อมของโครงการ



ห้างหุ้นส่วนจำกัด บลู คอนซัลแตนท์

32/751 ถนนประชาอุทิศ แขวงทุ่งครุ เขตทุ่งครุ กรุงเทพฯ 10140

โทรศัพท์ : 0-2873-6045-6 โทรสาร : 0-2873-6046

E-Mail : Blueconsultant2546@gmail.com